



بِسْمِ اللَّهِ الرَّحْمَنِ الرَّحِيمِ وَبِهِ نَسْتَعِينُ إِنَّهُ خَيْرٌ نَاصِرٌ وَمَعِينٌ الْحَمْدُ لِلَّهِ رَبِّ الْعَالَمِينَ وَصَلَّى اللَّهُ عَلَى مُحَمَّدٍ وَعَلَى آلِهِ الطَّيِّبِينَ الطَّاهِرِينَ وَلَعْنَةُ اللَّهِ عَلَى أَعْدَائِهِمْ أَجْمَعِينَ أَبَدَ الْأَبَدِينَ

قال الله العلي العظيم في كتابه العلي الحكيم: فلا أقسم بمواقع النجوم وإنه لقسر لو تعلمون عظيم

گاہ شماری زمینی و ہنگام شناسی آسمانی

مبنای افق تقاویم نجومی بنیاد حیات اعلیٰ: ساعت جهانی KMT کعبہ مشرفہ مکہ مکرمہ

روزنامہ

گاہ شناسی

تقویم نجومی تخصصی جامع

طرح و برنامه ریزی پژوهشی و مدیریت و اشراف علی

دائر المعارف الإلهیة

استخراج و تدوین: پژوهشگاہ علوم نجوم و تجسم بنیاد حیات اعلیٰ

استخراج و تدوین

بیت حیات اعلیٰ
پژوهشگاہ نجومی و تجسم

روز نامہ گاہ شناسی شماره: 1107

۱۴ جمادی الآخری ۱۴۳۱ = ۷ جوزا ۱۳۸۹ = 28 مه ۲۰۱۰

اختلاف ساعات بلاد با ساعت جهانی مکه مکرمه

✓ مرکز خشکی کره زمین بیت الله الحرام و مکه مکرمه می باشد، لذا همین نقطه را نصف النهار مبدأ، و ساعت مبنای تقویم نجومی بنیاد حیات اعلی قرار داده و اختلاف ساعت بقیه نواحی کره زمین را نسبت به کعبه مشرفه ذکر می کنیم.

✓ مقدار اختلاف ساعت بلاد با ساعت مکه مکرمه در جدول ذیل مشخص شده و افزایش آن نسبت به ساعت مکه مکرمه با علامت (+) و کاستن آن با علامت (-) اشاره شده است.

ساعت واقعه به ساعت مکه (+ یا -) تفاوت ساعت هر محل با مکه = ساعت واقعه به ساعت هر محل

✓ تفاوت ساعت فصلی: در برخی کشورها در بهار یا فصل دیگر يك ساعت یا بیشتر ساعتها را به جلو می کشند، مقدار و زمان این تغییر ساعت در همه کشورها یکسان نبوده، و برخی هم انجام نمی دهند، ولذا در جدول اختلاف ساعت جهانی در نظر گرفته نمی شود. بنابراین در ایران که تفاوت ساعت همیشگی اش با مکه مکرمه نیم ساعت است، از ابتدای فصل بهار تا آخر تابستان (که يك ساعت ساعتها به جلو کشیده می شود) باید ۱.۵ ساعت به ساعتها تقویم اضافه شود تا وقت فلکی مطلوب بنابر ساعت محلی تابستانی ایران بدست آید.

نیوزیلند - جزایر مارشال - کریباتی - فیجی - شرق روسیه (Petropavlovsk)	+9
جزایر سلیمان - وانواتو - شرق روسیه (ماگادان)	+8
شرق استرالیا (سیدنی) - تاسمانیا - گینه نو - میکرونزی - شرق روسیه (Vladivostok)	+7
استرالیا مرکزی	+6.30
ژاپن - کره شمالی و جنوبی - شرق اندونزی - شرق روسیه (Yakutsk)	+6
غرب استرالیا (پرت) - چین - ماکائو - هنگ کنگ - مغولستان - برونی - فیلیپین - مالزی - تایوان - روسیه (بایکال)	+5
غرب اندونزی - تایلند - لائوس - کامبوج - ویتنام - روسیه (Novosibirsk)	+4
برمه (میانمار)	+3.30
سریلانکا - بنگلادش - بوتان - نیمه شرقی قزاقستان (آستانه) - روسیه (Omsk)	+3
نپال	+2.45
هند	+2.30
پاکستان - ترکمنستان - تاجیکستان - قرقیزستان - غرب قزاقستان - مالدیو - روسیه (Pern)	+2
افغانستان	+1.30
عمان - امارات - آذربایجان - ارمنستان - نخجوان - گرجستان - روسیه (Ishevsk) - روسیه (Samara)	+1
ایران	+0.30
حجاز (عربستان) - عراق - بحرین - کویت - قطر - یمن - اریتره - جیبوتی - اتیوپی - سومالی - کنیا - اوگاندا - ماداگاسکار - تانزانیا - روسیه (مسکو)	KMT 0
ترکیه - قبرس - سوریه - لبنان - فلسطین - اردن - مصر - سودان - لیبی - رواندا - شرق کنگو - مالاوی - زامبیا - موزامبیک - زیمبابوه - قمر - بوتسوانا - آفریقای جنوبی - بروندي - لسوتو - سوازیلند - یونان - رومانی - بلغارستان - مولداوی - اوکراین - بلاروس - لیتوانی - لاتویا - استونی - فنلاند - سوئد	-1
تونس - الجزایر - مالت - چاد - نیجر - نیجریه - بنین - آفریقای مرکزی - کامرون - غرب کنگو - گابون - زئیر - آنگولا - نامیبیا - گینه استوایی - آلبانی - مقدونیه - کرواسی - صربستان - بوسنی - سنجق - کوزوو - اسلونی - ایتالیا - فرانسه - اسپانیا - آلمان - دانمارک - بلژیک - لهستان - مجارستان - نروژ - سوئیس - اتریش - چک - هلند	-2
پرتغال - انگلستان - ایرلند - اسکاتلند - ایسلند - مراکش - جزایر قناری - صحرا - موریتانی - مالی - سنگال - بورکینافاسو - گینه ساحل عاج - گینه بیسائو - گامبیا - سیارائون - لیبیا - چاد - توگو - غنا	-3
جزایر Cape Verd - جزایر Azores - شرق گرینلند	-4
میانه اقیانوس آرام	-5
گرینلند - شرق برزیل - آرژانتین - اروگوئه - سورینام	-6
گویان - ونزوئلا - برزیل مرکزی (Manaus) - بولیوی - پاراگوئه - دمنیکن - شیلی - شرق کانادا	-7
آمریکا (نیویورک) - شرق کانادا (کبک) - کوبا - جامایکا - هائیتی - پاناما - کلمبیا - اکوادور - پرو - غرب برزیل	-8
آمریکا (دالاس) - مرکز کانادا (Winnipeg) - مکزیک - گواتمالا - هندوراس - السالوادور - بلیز - نیکاراگوئه - کاستاریکا	-9
ایالات متحده آمریکا (Denver) - غرب کانادا (Edmonton) - غرب مکزیک	-10
ایالات متحده آمریکا (لوس آنجلس) - غرب کانادا (Dawson)	-11
غرب کانادا (Anchorage)	-12
جزایر پلی نزی - جزایر Hawadan	-13

Friday	الجمعة	جمعہ
May 28 مسیحی 2010	۱۵ ایار اسکندری	۷ خرداد ۱۳۸۹ هجری شمسی
۱۴ جمادی الآخری ۱۴۳۱ هجری قمری	۷ جوزا برج شمسی	۱۱۷۱ عصر حضرت صاحب الأمر <small>عَلَيْهِ السَّلَام</small> ۱۲۵۳۴ آفرینش حضرت آدم <small>عَلَيْهِ السَّلَام</small>

تقویم تاریخ اهل حق: قبل از آفرینش حضرت آدم تا عصر حضرت خاتم الأوصیاء (علیهم السلام)

آئین هنگام

هر جمعه ماه:

* از اعمال شایسته هر ماه قمری؛ روزه گرفتن سه روز متوالی چهارشنبه و پنجشنبه و جمعه است و برای کسی که حاجتی داشته باشد. به نحوی که در کتاب هدیه الزائرین ذکر شده است.
* انجام قضا و روزه‌های واجب به نیت قضا؛ در این روزها، ضمن ادای وظیفه قضا و روزه واجب موجب بهره مندی از برکات روزه گرفتن در این ایام است.

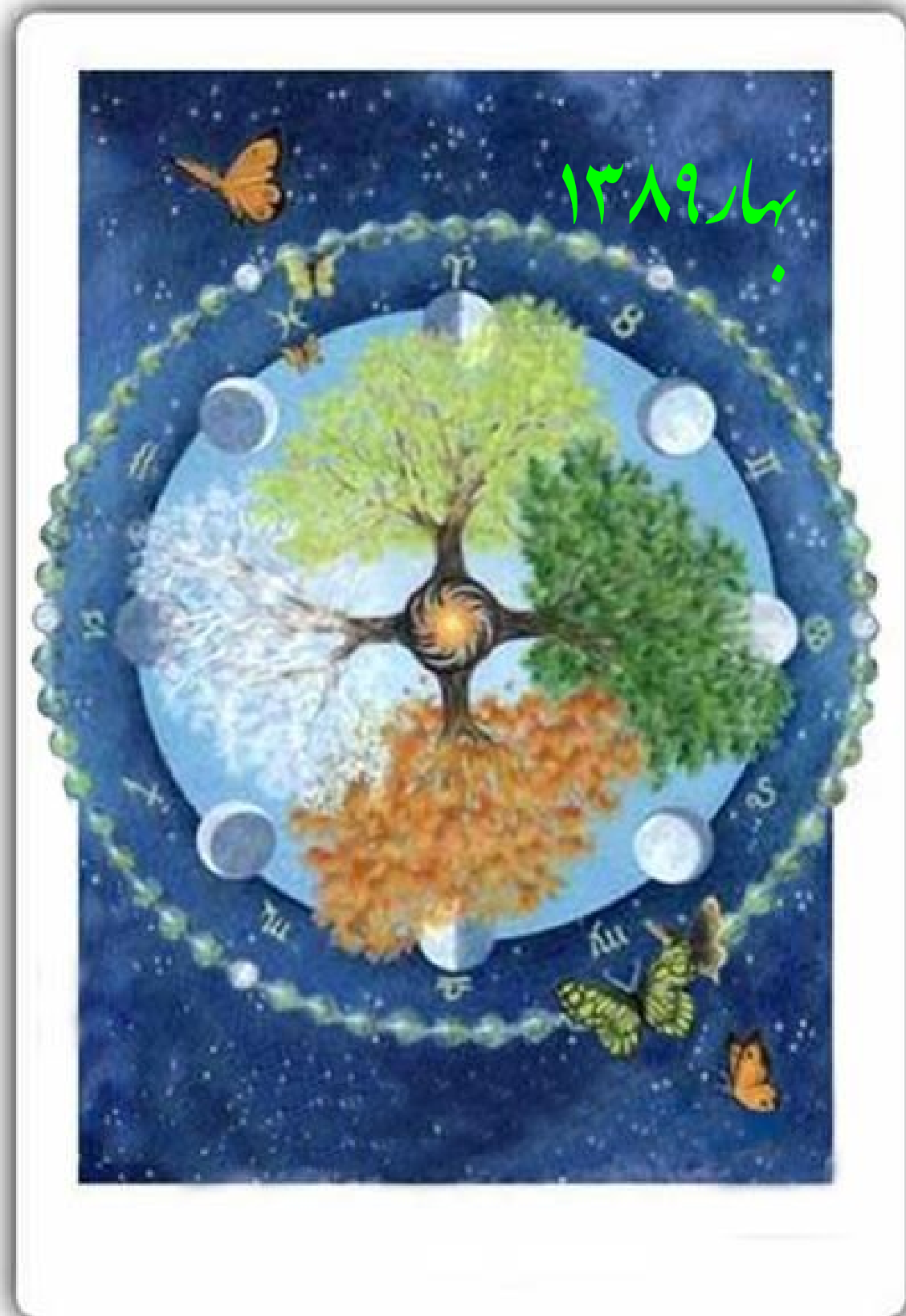
ایام البیض = روز چهاردهم:

* روزه گرفتن ایام البیض (۱۳-۱۴-۱۵) هر ماه قمری فضیلت بسیار دارد، مرحوم قاضی به شاگردانی که مشغول گذراندن مراحل عملی بودند انجام عمل ام داوود را در پانزدهم هر ماه قمری توصیه می کردند.
* انجام قضا و روزه‌های واجب به نیت قضا؛ در این روزها، ضمن ادای وظیفه قضا و روزه واجب موجب بهره مندی از برکات روزه گرفتن در این ایام است.

اعمال روز چهاردهم هر ماه قمری

در کلام خازنان وحی (علیهم السلام) آمده است که در چهاردهم هر ماه قمری خداوند را با این دعا نیایش نمائیم:

اللهم صل علی محمد و آل محمد النبی الأمی كما صلیت علی إبراهیم و آل إبراهیم إنک حمید مجید اللهم إنی أسألك و أرغب إلیک علی أثر تسیبک و الصلاة علی نبیک أن تغفر لی ذنوبی کلها قدیمها و حدیثها و کبیرها و صغیرها و سرها و جهرها و ما أنت محصیه منها و أنا ناسیه و أن تستر علی سائر عیوبی أبدا ما أبقیتنی و لا تفضحنی یا رب و أن تیسر لی مع ذلك أموری کلها من عافیة تجللها و رحمة تشرها فإنه لا یقدر علی ذلك و یملکه غیرک لا إله إلا أنت خشعت لك الأصوات و تحیرت دونك الصفات و ضلت فیک العقول لا إله إلا أنت کل شیء خاشع لك و کل شیء ضارع إلیک لا إله إلا أنت لك الخلائق و فی یدک النواصی جمیعها و فی قبضتک و کل من أشرك بك فعبد داخل لك لا إله إلا أنت الرب الذي لا ند لك و الدائم الذي لا نفاذ لك و القيوم الذي لا زوال لك و الملك الذي لا شريك لك الحي المحيي الموتی القائم علی كل نفس بما كسبت لا إله إلا أنت الأول قبل خلقك و الآخر بعدهم و الظاهر فوقهم و رازقهم و قابضهم و قابض أرواحهم و مولاهم و منتهی رغباتهم و موضع حاجاتهم و شکواهم و الدافع عنهم و النافع لهم ليس فوقك حاجز یحجز بینك و بینهم و لا دونك مانع لك منهم و فی قبضتک مثواهم و إلیک منقلبهم فهم بك موفنون و لفضلک و إحسانک راجون و أنت مفزع كل ملهوف و أمن كل خائف و موضع كل نعمة و رافع كل سینه و منتهی كل رغبة و قاضی كل حاجة و لا حول و لا قوة إلا بك لا إله إلا أنت الرحیم لخلقه اللطیف بعباده علی غناء عنهم و شدة فقرهم و فاقتمهم إلیه لا إله إلا أنت المطلع علی كل خفیة الحافظ لكل سریره و اللطیف لما یشاء و الفعال لما یرید اللهم لا إله إلا أنت یا أرحم الراحمین لك الحمد شکرا یا عالم الغیب و الشهادة فاطر السماوات و الأرض ذا الجلال و الإکرام أنت غافر الذنب و قابل التوب شدید العقاب ذا الطول لا إله إلا أنت إلیک المصیر صل علی محمد و آل محمد أجمعین.



آغاز فصل بهار و شروع اعتدال ربیعی در ۵ ربیع الآخر ۱۴۳۱ ساعت ۲۰:۳۲
۶۹ روز از فصل بهار رفته ۲۴ روز از فصل بهار مانده

هنگام شناسی فصل بهار

در فصل بهار آفتاب در برج حمل و ثور و جوزا باشد، در این سه ماه استیلای بلغم از بین رفته و خون گرم در بدن جمع می شود و علامت آنکه خون غلبه دارد سرخی رو و صورت است و امتلاء بدن و جستن رگها و شیرینی دهان است.

اگر فصل را عبارت از موجود زنده فرض کنیم پائیز و زمستان و تابستان به منزله جسم و فصل بهار مانند جان و روان اوست، در آغاز بهار همانطور که طفل شروع به رشد می کند زمین و پیکر انسان آماده تقویت و ترمیم شده و با نشاط می گردد، در بهار بر اثر نبود حرارت کافی از خورشید، بلغم نیز حاصل می آید و منافذ بدن آماده تبادل یا جبران کمیود عرق می شود، در این فصل باد به آرامی می وزد، از میان انواع خوراکیها، سرخ کردنها و بریان شده ها برای این فصل مناسبتر است، در آغاز گرما مصرف این نسخه بهداشتی مناسب است: سه روز ناشتا این ترکیب گیاهی را میل نمایند: بیست گرم (رازیانه و پوست هلیله زرد و شکر سفید). چون در زمستان مادتها در تن گرد آمده و فسرده شده، لذا در فصل بهار این مادتها را کم باید کرد؛ قبل از اینکه به هوای تابستان گذاشته و منبسط گردد، و این تدبیر به چند نحو باشد: یکی آنکه در بهار؛ طعام کمتر و لطیفتر بخورند، و معده را از طعام لطیف نیز پر نکنند و هر بامداد قبل از طعام اندکی ریاضت (ورزش) کنند و از طعام گرم و تر چون رشته و تماش (نوعی آش که از آرد می ساخته اند) و چیزهایی که مزاج را گرم و تر سازد بپرهیزند، و نیز از آنچه موجب فزونی خون شود مانند گوشت بسیار و طعامهای تلخ و شور و تیز نیز بپرهیز کنند، و دوم استفراغی (تخلیه) کنند تا ماده کمتر شود و اولی تر استفراغی اندر فصل بهار؛ استفراغ خون (فصد و حجامت) باشد، و استعمال مسهل نیز کنند.

خوبست در بهار خون گرفتن و خوردن تخم مرغ نیم برشته و کاسنی و سوسنبر و شیر بز و میس و سرکه و شکر و آنچه معتدل باشد مانند جوجه دراج (کبک) و منع است (افراط در) خوردن سیر و پیاز و آنچه از پائیز مانده باشد مانند چغندر و هر طعامی که دیر هضم شود، و خوبست آمیزش و اسهال بطن و تعب (فعالیت شدید بدنی) و به حمام (گرم) رفتن.

هنگام شناسی تقویم نجومی فصل بهار

ماه ایار: این ماه آخر فصل بهار است و سی و یکروز می باشد، در آن بادها صاف و لطیف می شود، از خوردن غذاهای شور و گوشتهای سنگین مانند کله و گوشت گاو؛ و شیر نهی شده است، استحمام (حمام گرم) در اول روز خوب است، ورزش سخت و فعالیت در حال ناشتا خوب نیست، و در صورت لزوم بهتر است قبل از فعالیت غذا خورده شود. (برگرفته از رساله ذهبیه که حضرت امام رضا علیه السلام مرقوم فرموده اند).

۱۶ ایار: شروع کارهای مهم در این روز با موفقیت همراه نیست.

چند نکته مهم

* هر چند طبایع فصول چهارگانه و ماههای آنها از نظر فلکی همانست که نزد همه معروف است، ولی از نظر حکما و اطباء قاعده اصلی فلکی و طبع و مزاج فصول و ماهها اجمالی و کلی بوده که برحسب خصوصیات مکانی و زمانی و فردی و حالی استتفا خورده و تشدید یا تخفیف پیدا می کند:

۱- خصوصیات مکانی؛ یعنی که سرزمینهای مختلف شروع فصلها در آنها مختلف است، و ملاک تغییر هواست بر طبق طبیعت فصل، مثال واضح: وقتی در نیمکره شمالی تابستان است همان وقت نیمکره جنوبی زمستان است، همچنین مختصات جغرافیائی که موجب می شود فصلها در آنها کوتاه یا منعدم گردند؛ لذا نقاطی که فاقد برخی فصول اربعه هستند، بر اساس فصلهای موجودشان عمل می شود، و یا اینکه نواحی مختلف زمین یکسان نبوده و از نظر آب و هوا و خشکی و رطوبت یا سردی و گرمی متفاوتند، استوایی یا خشک یا مرطوب یا معتدل یا سردسیر و منجمد می باشند، که این تفاوتهای منطقه ای و مکانی آن احکام کلی را مقید می کند، خلاصه اینکه ملاک واقعیت آب و هواست نه صرف تقویم و حساب فلکی.

۲- اتفاقات زمانی؛ گاهی اتفاق می افتد که در میان فصل سرما روزی بسیار گرم شود و بالعکس؛ در این موارد ملاحظه طبیعت هوا بکنند نه فصل هر چند مدتش کوتاه باشد.

۳- تفاوتهای مزاجی اشخاص از دموی و صفراوی و سوداوی و بلغمی نیز موجب تشدید یا ترخیص احکام و توصیه های طبیی ذکر شده می گردد.

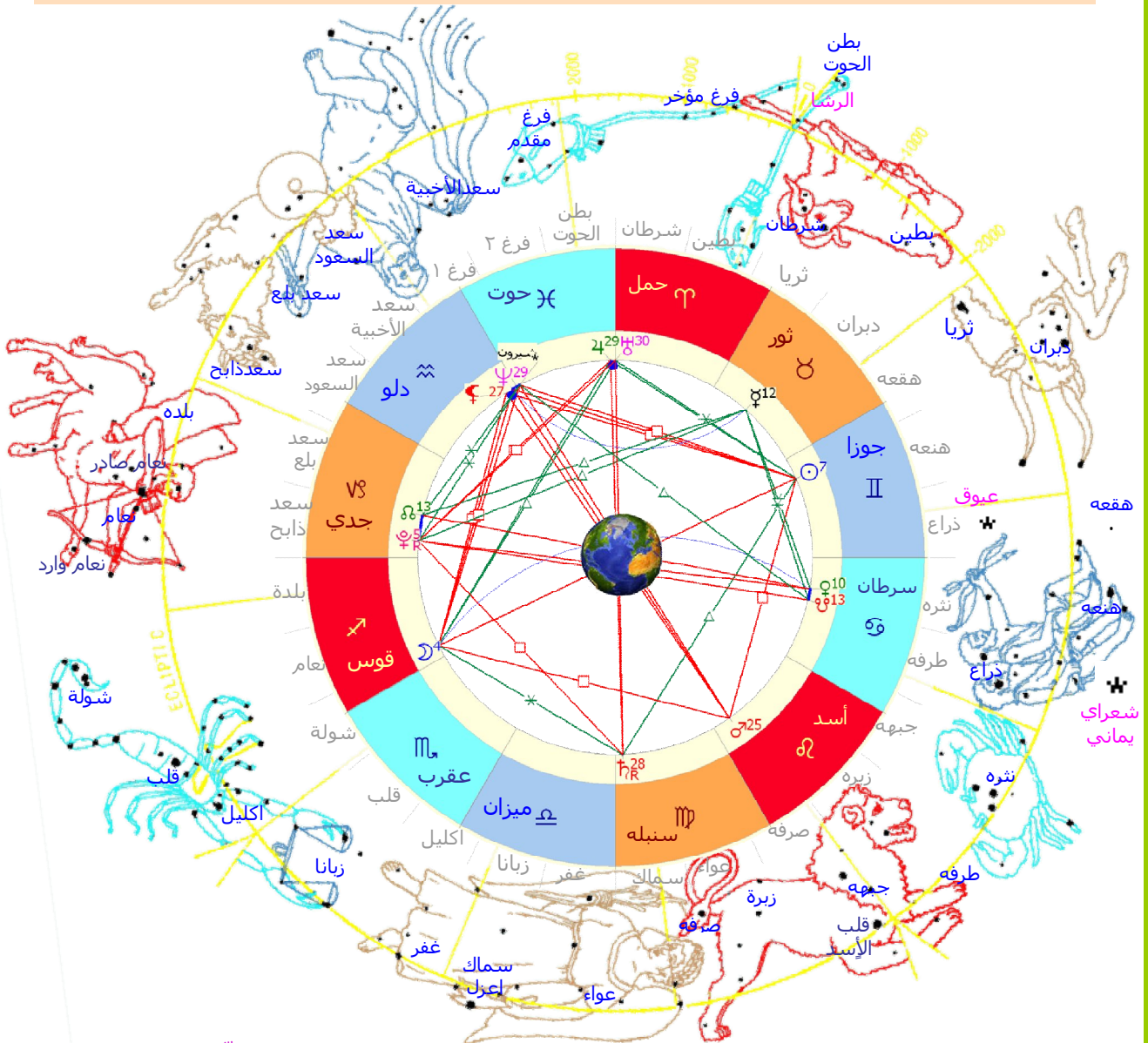
۴- شرایط موقت عارضی از قبیل بیماری و غیر آن که ممکن است بطور موقت شرایط مزاجی مختلفی را ایجاد کند و توصیه های مزبور را تقویت یا تخفیف دهد.

* از این رو توصیه های مزبور بطور اجمالی و کلی بوده و برحسب موارد استتفا تشدید یا تخفیف یا تغییر پیدا می کند.



چرخ با این اختران نغزو خوش و زیباستی صورتی در زبرد آتچہ در بالاستی
 صورت زیرین اگر با زردبان معرفت برود بالا همان با اصل خودیکتاستی

افق مبنای تقویم نجومی: ساعت جهانی KMT مکه مکرمه کعبه مشرفه



برجها بینیم که ز مشرق برآورد سر = * = جمله در تسبیح و در تهلیل حیّ لا یموت
 چون حمل چون ثور چون جوزا سرطان و اسد = * = سنبله میزان و عقرب قوس و جدی و دلو و حوت



برج فلکی: قوس Tropical f
منزل فلکی: شوله در ساعت 20:12 تحویل به **نعام Tropical**
هم آبی قمر و منازل (ساعت اقتران یا اقتراب قمر با منازل):
بعد و جنوب زبانا (سیگما=الزبانا الجنوبيه)، در ساعت 18:57 با
اکلیل (الجبهه) و در ساعت 4:00 با قلب (النیاط)
برج نجمی: عقرب Sidereal e
احوال کوكب (Tropical): قوی: سریع السیر؛ ضعیف: حسیض؛
احوال کوكب (Sidereal): قوی: سریع السیر؛ ضعیف: هبوط؛



دلالات قمر: قمر سرد و تر است و تری او بیشتر از سردیش است. عفونت دهنده و از طبیعت خویش بسیار گردد به حسب نزدیکی و دوری آفتاب. سعد است و زود نجوست پذیرد. مؤث و لیلی است و دلیلی است به روز دوشنبه. و دلالت دارد بر هر دینی که غالب بود بر پادشاهان و مردمان با قدر و جاه و از اوان و عوام، و زنان آبستن و توانگرانی که معروف و مشهور باشند، و بر اخبار و رسالت و وکالت و محاسبت و نطقه (تفه) در دین و شرع و علم طب و هندسه و علوم علوی و تقدیر کردن آنها و زمینها و موی ستردن و طعام فروختن و انگشتن سیمین و کنیزکان و جادوان و گریختگان. **سیاره نیازها و احساسات:** همانطور که خورشید منبع روشنایی و انرژی در جهان ماست، ماه نیز منعکس کننده این روشنایی است. گرچه بقیه سیارات نیز همین کار را انجام می دهند ولی این بازتابش کردن نور خورشید در آنها از ماه کمتر است. بنابراین ماه بر منعکس کردن احوالات دلالت دارد. پس ماه بر هیجان، همدردی و موافقت، حسها و احساسات دلالت دارد و نشان دهنده این است که دیگران ما را درک می کنند. احساسات مورد بحث در دلالات ماه اساساً تنها در حیطه همدردی و همفکری و یا حتی احساسات مربوط به گذشته است. ماه همچنین دلالت دارد بر امنیت و اقدامات تأمینی چون واکنشهای غیر ارادی ما اغلب به منظور حفظ بقاء و همچنین ایمنی و امنیت است. همچنانکه ماه نور خورشید را دریافت می کند دلالت دارد بر پذیرفتن و درک کردن. سیر ماه در آسمان حرکتی دوره ای است و در طی دوره خود از حالت خوشه ای و رنگ پریده به حالت بدر کامل پیوسته در تغییر است. بنابراین دلالت دارد بر تغییر کردن دوره ای و همچنین کنترل کردن نوسان میان ترقی و تنزل و افت و خیزها. به عنوان مثال دیگر می توان به پدیده جزر و مد اشاره کرد که ماه در بوجود آمدن آن نقشی اساسی دارد. و همچنین بر زندگی انسانی همانطور که ماه متولد می شود و رشد می کند تا به بدر می رسد و بعد افت می کند تا تحت الشعاع و محو می شود دلالت بر دوره زندگی انسان دارد که تولد و رشد و کمال و مرگ را در بر دارد. ماه دلالت دارد بر خاطره، تصور و رؤیایها و تمایل به گوش دادن خاطرات خوب و برخورداری از تخیل قوی و قوه ابتکار. همچنین موجب رؤیایهای منظم و رؤیایهایی همچون اشتیاق و آرزوهای احساسی و عاطفی. در مقایسه با اورانوس در حالی که اورانوس دلالت بر رؤیایها و تخیلات عقلانی و روشنفکری برای بهتر کردن آینده بشریت دارد، رؤیایها و تخیلات ماه اساساً بیشتر بر پایه احساسات می باشند. ماه مربوط به جنس زن است و دلالت بر مادر دارد. خانه ماه برج سرطان می باشد، و بیت آن چهارم و در این وضعیت دلالت قویتری دارد. دلالت اصلی آن عکس العمل نشان دادن است و دلالت دارد بر تغییرات مرتبط با دیگر حوادث. بیوت و بروجی که ماه در آنها قرار می گیرد نشان دهنده این هستند که ما چه کارهایی باید انجام دهیم تا احساس خوبی نسبت به امور مختلف داشته باشیم و یا چه کارهایی از روی عادت انجام می دهیم؟ و چه کارهایی لازم است در آن زمان و شرایط فلکی انجام دهیم؟ در مقایسه با خورشید، خورشید دلالت دارد بر اینکه چه کارهایی برای رسیدن به اهدافمان باید انجام دهیم و پیشنهاد می دهد و در مقایسه با زحل، زحل دلالت بر این دارد که ما باید اجباراً چه کارهایی انجام دهیم. ماه دلالت دارد بر نیازهای ما به نگهداری و محافظت برای رشد و پیشرفت و این تنها به پرورش کودک و توانایی ما برای نگهداری و محافظت از دیگران به منظور رشد و پیشرفت ایشان خلاصه نمی شود.

عمر ماه از مقارنه: ۱۵ ساعت (18:57)

نور قمر = افزایش نور: شروع از ۱ جوزا تا **امروز ۷ جوزا** (۸ جمادی الاخری تا امروز ۱۴ جمادی الاخری)
هنگام شناسی: هنگامی که قمر زاید النور باشد (در غیر ایام خسوف)، اقدام به کارهایی که موفقیتش مرهون رشد و افزایش و مطرح شدن و آشکار شدن بیشتر است، مناسب می باشد. اما کارهایی که آشکاری یا افزونی و ازدیاد یا شهرت به مصلحت و موفقیت آن نیست، مانند حجامت و فصد که در آنها خونریزی وجود دارد؛ نامناسب می باشد.
وضعیت عمومی قمر: که از شب هفتم تا شب چهاردهم (تربیع اول یا ایمن) می باشد.
هنگام شناسی: در خلال این ایام بهتر است که احتیاط و مراقبت پیشه گردد. چون ماه در این وقت در حالت تربیع نسبت به خورشید بوده، و مشکلات و موانع پیش بینی نشده ای ممکن است اتفاق بیافتد، فلذا شخص باید آمادگی لازم برای مواجهه آنها را داشته باشد، مثلاً امکان دارد شخص ذی نفوذ و سلطه ای؛ در موفقیت کارهایتان اخلال بنماید.
 اگر شخص در کار کشاورزی می باشد، ممکن است با تغییرات غیر معمول آب و هوا محصولش در معرض لطمه ی سرما یا گرما یا باد قرار گیرد، بنابر این احتیاط لازم بشود و آمادگی مناسب برای مشکلات احتمالی تدارک گردد، آبیاری یا حفاظت مناسب یا مراقبت متصدیان مزرعه و...

یا در زمینه های اداری اگر برنامه های شخص بطور معمول در حال طی روند معمولی خود می باشند، در این ایام ممکن است با سنگ اندازها و مانع تراشیهایی مواجه شود. برای همین جهت مناسب است که در این ایام آمادگی تحمل این مشاغل بیشتر شده و نیز مشورت بیشتر انجام گیرد. افرادی که در این ایام بدنی می آیند، بطور فطری این استعداد را دارند و زود هم فرا می گیرند، که چطور مشکلاتشان را حل کنند، بلکه حتی برای خودشان مشکلاتی درست می کنند تا حلش کنند.
از نظر شغلی: شروع هر کاری در این ایام مانعی ندارد، به شرطی که روند پیشرفت و تحول آن کار را به خوبی مراقبت کنند. کارگران و کارمندان در این اوقات بطور چشم گیری علاقه و توجهشان به کار افزایش می یابد، به سبب رقابت و رشک دیگران می گردد. شرکای تجاری در این ایام اعتمادشان به یکدیگر بیشتر است، چون علاقه و توجهشان به موضوع شرکتشان بیشتر می شود. کارهایی که در این مرحله شروع می شود، گاهی بسیار اهمیت پیدا می کنند، چون از همان ابتدا با موانعی روبرو می شوند، اگر آن موانع را پشت سر بگذارند، آینده خوبی دارند.

از نظر ارتباطات و فعالیتهای اجتماعی: در این ایام ارتباطات اجتماعی کمتر پیش می آید، در آخرین لحظه ی قبل از تشکیل دیدارها، بسیاری از این ملاقاتها بدون دلیل یا با عذری لغو می گردند، ولی اگر دیدارها و تماسهایی در این وقت اتفاق بیافتد عموماً

روزنامه گاه شناسی (تقویم نجومی تخصصی جامع)

در فضایی منسجم و هماهنگ برگزار می شود. ارتباطهای عاطفی در این هنگام نوعاً به ارتباط مستمر و جدی مانند ازدواج ختم می شود، ولی گاهی امکان قطع پیوندهای این مرحله بطور ناگهانی وجود دارد، برای ارتباطهای در این مرحله؛ تناسبات دیگر بین طرفین؛ از نظر علم تنجیم (مانند طالع ولادت و اولین ارتباط) نیز ملاحظه شود، بطور کلی ارتباطهای حاصل شده در این هنگام نوعاً پایدار است اگر طرفین روش ملاحظه یکدیگر را دانسته و محبت صادفانه و طرفینی در کار باشد.

IN Sagittarius = قمر در برج قوس:

اختیارات قمر در برج قوس از خواجه نصیر طوسی:

ماه چون در قوس باشد نیک باشد چار کار === اولین تزویج و تعلیم آخرین فصد و شکار
هر که بیع جوهر و حیوان کند نبود (باشد) خجل === جامه نو پوشید و بر قاضی رود سازد سجل
قرض دادن تخم کشتن مو ستردن بد بود === گر کسی دارو خورد بیشک عدوی خود بود

از بروج بهاری: کارهایی که موفقیت یا تناسبش با انجام آن در روز است، در این هنگام مناسب می باشد، و آنچه بر ضدش می باشد نامناسب است.

از مثلثه ناری: طبع این برج مانند آتش طبیعی گرم و خشک است، بنابراین کارهایی که چنین طبیعی داشته یا در انجام و تحقق آن با آتش یا حرارت و گرمی سر و کار داشته یا برای موفقیتش به گرمی نیاز دارند، در این هنگام مناسب می باشد، و آنچه بر ضدش می باشد نامناسب است.

از بروج دوجسدین: کارهایی که اقتضای مناسب طبع آنها جابجایی و انتقال بین دو وضعیت است؛ (مانند تأسیس شرکتها و عقد قراردادهای مشارکت، انبار کردن کالا، ابتدای تعلیم کودکان، و چه بسا بطور کلی شروع در هر علم ناشناخته)، انجام آن در این هنگام مناسب می باشد، و آنچه بر ضدش می باشد نامناسب است.

از بروج مذکر: در این هنگام کارهایی به اقتضای مناسب این طبع آن است پیگیری می کنند، مانند: طلب فرزند پسر و اینکه نتیجه انعقاد نطفه پسر باشد.

☉ 180° - appi اتصال = مقابله قمر با شمس = ادامه اتصال مقابله قمر با شمس،

محدوده ارتباط این وضعیت فلکی از:

۶ جوزا ساعت ۱۲:۲۲ (در تنجیم کهن) شروع

و تا امروز ۷ جوزا ساعت ۰۲:۱۹ لحظه دقیق اتصال (نهایت و حاق اتصال) ادامه دارد.
خواجه نصیر طوسی:

ور بود آن نظر مقابله را = بد بود آن نظر معامله را
خاصه ملک و ضیاع بخردن = نیز دیدار پادشه دیدن

هنگام شناسی: این وقت زمینه ساز اضطراب و بدبینی و دمدمی مزاجی و افزایش سختی و مشکلات با جنس مخالف می باشد.

☉ 180° - sep انصراف = مقابله قمر با شمس = شروع انصراف قمر از مقابله با شمس،

محدوده ارتباط این وضعیت فلکی از:

امروز ۷ جوزا ساعت ۰۲:۱۹ لحظه دقیق اتصال (نهایت و حاق اتصال) شروع

و تا ۸ جوزا ساعت ۰۷:۴۸ نهایت انصراف (در تنجیم کهن) ادامه دارد.

انفصال تام در ۸ جوزا ساعت ۰۴:۴۸ می باشد.

خواجه نصیر طوسی:

ور بود آن نظر مقابله را = بد بود آن نظر معامله را
خاصه ملک و ضیاع بخردن = نیز دیدار پادشه دیدن

هنگام شناسی: این وقت زمینه ساز اضطراب و بدبینی و دمدمی مزاجی و افزایش سختی و مشکلات با جنس مخالف می باشد.

♀ =|= 120° - appi اتصال = ضدتوازی قمر با زهره = ادامه اتصال ضدتوازی قمر با زهره،

محدوده ارتباط این وضعیت فلکی از:

۶ جوزا ساعت ۱۸:۵۴ (در تنجیم کهن و در تنجیم جدید) شروع

و تا امروز ۷ جوزا ساعت ۱۲:۵۷ و تا ۸ جوزا ساعت ۱۶:۲۷ لحظه دقیق اتصال اول و دوم (نهایت و حاق اتصال) ادامه دارد.

وسط و غایت اتصال (قوت تمام) در ۶ جوزا ساعت ۱۸:۵۴ می باشد.

هنگام شناسی: در این وقت زمینه افزایش ناتوانی و تمایل به آشوب و دگرگونی، و پیدایش رغبتها و میلهایی که به ناکامی و ناامیدیهای عاطفی منتهی می شود وجود داشته، مواظب گفتار و رفتار باش ممکن است دیگران را بدون اینکه خود متوجه شوی ناراحت و اذیت کنی، همچنین وجود زمینه برای پیداشدن روحیه بسیار حساس و فوق العاده احساسی و عاطفی، تو را به بزرگنمایی امور و فاجعه آمیز قراردادن آنها می کشد، در این وقت از نزاع درونی میان غرایز و عواطف رنج می بری. این وضعیت فلکی دلالت دارد بر کاهش نسبی توان سودآوری برای فعالیتهای اقتصادی.

♃ 120° - appi اتصال = تثلیث قمر با مریخ = شروع اتصال تثلیث قمر با مریخ،

محدوده ارتباط این وضعیت فلکی از:

امروز ۷ جوزا ساعت ۱۴:۰۶ (در تنجیم کهن و از ۸ جوزا ساعت ۲۱:۳۶ در تنجیم جدید) شروع

و تا ۸ جوزا ساعت ۱۲:۵۸ لحظه دقیق اتصال (نهایت و حاق اتصال) ادامه دارد.

وسط و غایت اتصال (قوت تمام) در ۸ جوزا ساعت ۲۱:۳۶ می باشد.

خواجه نصیر طوسی:

وقت تثلیث نزد اهل سپاه = رو تو حاجات خویش از ایشان خواه
وقت تثلیث کار اهل سپاه = کن و حاجات خویش از ایشان خواه

هنگام شناسی: در این وقت زمینه افزایش شجاعت و دلیری و مقاومت و روحیه مبارزه با سختیها وجود داشته، وقت مناسبی برای دفاع از اندیشه ها و حقوق تو و نیز برداشتن گامهای مهم می باشد. این وضعیت فلکی دلالت دارد بر مفید بودن برای زمینه های مالی، ولی بهتر است از انجام هر گونه فعالیت مهم مانند ازدواج یا اشتغال پرهیز شود، چونکه احساسات در تصمیم گیریهای این وقت غلبه دارد. این وضعیت فلکی دلالت دارد بر وجود زمینه جهت امور عاطفی، ولی بهتر است که از هر اقدام و یا فعالیت مهمی مانند ازدواج یا اشتغال پرهیز کرد، چه اینکه جنبه احساساتی آن بر آن غالب خواهد بود.

♁ 60° - appi اتصال = تسدیس قمر با قمرأسود = شروع اتصال تسدیس قمر با قمرأسود،

محدوده ارتباط این وضعیت فلکی از:

امروز ۷ جوزا ساعت ۱۶:۵۴ (در تنجیم کهن و از ۸ جوزا ساعت ۰۴:۰۰ در تنجیم جدید) شروع و تا ۸ جوزا ساعت ۱۵:۱۲ لحظه دقیق اتصال (نهایت و حاق اتصال) ادامه دارد. وسط و غایت اتصال (قوت تمام) در ۸ جوزا ساعت ۰۵:۵۴ می باشد.

	<p>برج فلکی: ۷ جوزا _ در 13:27 تحویل به 8° جوزا Tropical طلوع منازل (تقویم عربی): فجر: بطین؛ شروق: دبران؛ طلوع منازل (هنگام رصد): فجر: شرطان؛ شروق: ثریا؛ أنواء (سقوط رقیب منازل در فجر): تقویم عربی: زبانا؛ رصد: غفر؛ برج نجومی: 8° ثور ساعت 7:14 تحویل به 9° ثور Sidereal احوال کوکب (Tropical): ضعیف: حسیض، بطی السیر؛ طلوع شمس: 05:38 غروب شمس: 18:57</p>	

دلالت شمس: آفتاب گرم و خشک است، گرمی او از خشکی بیشتر است. سعد است در ذات خویش، اما چون ماه در مقابله و مقارنه و تربیع او باشد، نحس گردد و ماه را نیز نحس گرداند و بعضی گفته اند که نحس است از نزدیک و سعد است از دور و مذکر است و نهاری و دلالت دارد به روز یکشنبه.

چنانکه دلیل ملوک است دلیل مردمان بزرگ و محترم و رؤسا و مقدمان و سپهسالاران و سرهنگان و خداوندان رأی نیکو و تدبیر صایب و قاضیان و حاکمان و جماعت مردمان است.

خورشید دلالت دارد بر یکپارچه کردن یعنی به یکدیگر متصل و جمع شدن تا کل بوجود آید. زمانی که ما حکومت می کنیم ما مردم را تحت نفوذ یک قدرت و مرجع در می آوریم. بنابر این دلالت دارد بر جماعت‌های مردم. زمانی که ما چیزی را خلق و ابداع می کنیم در واقع چندین جزء مختلف را به یکدیگر پیوند می دهیم تا در کل به یک مجموعه جدید برسیم. این دلالت دارد بر اینکه ما خودمان را در برخی راهها اظهار و ابراز می کنیم.

آفتاب به طور کلی دلالت دارد بر قلب و یا مرکز چیزها. این ما را به جنبه‌های غلبه و حکومت خورشید راهنمایی می کند. بنابراین خورشید دلالت بر قدرت دارد. اگر خورشید در شرف خویش باشد (برج حمل) دلالت بر حاکمانی دارد که در حال حکومتند و اگر در هبوطش باشد (برج میزان) دلالت بر حاکمی دارد که فرمانروایی را از دست داده است.

خورشید همچنین دلالت دارد بر نیرو یا خاصیت حیاتی و بنابراین بر تندرستی و سلامت نیز راهنمایی می کند. البته تمامی این دلالت‌ها را نیز می توان در معنی یکپارچه کردن نیز ردیابی کرد.

قرار گرفتن خورشید در طالع نشان می دهد که چگونه انسان خودش را و بالنتیجه دنیایش را یکپارچه کند و چگونه با مردم بیامیزد و دوست داشته باشد. خورشید نشان دهنده این است که ما برای دست یافتن به اهداف زندگی مان چه کار بایستی انجام دهیم.

خورشید همچنین دلالت دارد بر اراده کردن. راهنمایی می کند که چگونه اجزاء تشکیل دهنده شخصیتمان که گاهی نسبت به یکدیگر در تضادند را یکپارچه کنیم، پس در این هنگام ما اراده قوی داریم و دلالت بر بزرگی و زود پشیمان شدن از خشم و بردباری دارد.

☉ 180° - appi اتصال = مقابله قمر با شمس = ادامه اتصال مقابله قمر با شمس،

محدوده ارتباط این وضعیت فلکی از:

۶ جوزا ساعت ۱۳:۲۲ (در تنجیم کهن) شروع

و تا امروز ۷ جوزا ساعت ۰۲:۱۹ لحظه دقیق اتصال (نهایت و حاق اتصال) ادامه دارد.

☉ 180° - sep انصراف = مقابله قمر با شمس = شروع انصراف قمر از مقابله با شمس،

محدوده ارتباط این وضعیت فلکی از:

امروز ۷ جوزا ساعت ۰۲:۱۹ لحظه دقیق اتصال (نهایت و حاق اتصال) شروع

و تا ۸ جوزا ساعت ۰۷:۴۸ نهایت انصراف (در تنجیم کهن) ادامه دارد.

انفصال تام در ۸ جوزا ساعت ۰۴:۴۸ می باشد.



برج فلکی: ثور Tropical
 برج نجومی: حمل Sidereal
 احوال کوکب (Tropical): قوی؛ حد؛ ضعیف؛ بطئ السیر؛



دلالت عطارد: عطارد در گرمی و سردی و تری و خشکی به هم نزدیک است و خشکی را اندکی افزون است و در ذات خویش سعد است و مذکر و نهاری و هوایی و تولد بادهای، اما با هر کوکب که بیامیزد طبع آن کوکب گیرد، اگر با نحس آمیزد نحس و اگر با مؤنث و لیلی آمیزد مؤنث و لیلی شود. و اگر با هیچ کوکب اتصال و امتزاج ندارد طبع آن برج را می گیرد که در وی است و طبع خداوند آن برج و دلالت دارد به روز چهارشنبه.

انواع علوم و آداب نیکو می آموزد و در آموزاند، خاصه علوم الهی و توحید و شرایع، و ادمان (آرمان) و حفظ نیکو دارد، و بر وحی و الهام دلالت دارد. و دلیل تجارت و خرید و فروخت و شرکت ساختن و باریک بخش کردن و علم مساحت و حساب نجوم (حساب و نجوم) و کهنات و هندسه و علم هیئات آسمان و زمین و فلسفه و مناظره و شعر و تعلیم و بلاغت و کتابت و صناعتهای دقیق. کوکب عطارد دلالت اساسی دارد بر: **تفکر و ادراک، پردازش کارها و انتشار اطلاعات.**

سیاره ذهن و ارتباطات: عطارد بر ارتباط برقرار کردن دلالت دارد. ما برای برقراری ارتباط با دیگران از وسایل و شیوه های مختلفی استفاده می کنیم. که تمامی آنها در زمره دلالات عطارد قرار می گیرند. به عنوان مثال ما اغلب برای برقراری ارتباط از زبان و لغات استفاده می کنیم، بنابراین عطارد بر تکلم، سخنگو و سخنرانیها دلالت دارد. ما با استفاده از صحبت کردن و زبان علاوه بر ارتباط برقرار کردن، استدلال، دلایل منطقی و عقلایی خود را بیان می کنیم. بنابراین عطارد بر منطق و تفکر دلالت دارد. با توجه به عرصه پهناور ارتباطات به طور خلاصه می توان گفت که عطارد دلالت دارد بر: نویسندگی، نوشتن، مؤلفان، کتابها، اسناد، ویرایشگران، ماشین تحریرها، مذاکره، قرارداد و معامله بستن، بازرگانی، خرید و فروش، رایانه ها، تلفنها، پست، پیامها، تبلیغ کردن، هرچیز حامل اطلاعات، علایم مخابراتی، مخابره کردن، نقل و انتقال، حمل و نقل، حواس پنجگانه عطارد همچنین دلالت دارد بر سیستم عصبی، چون عصبها در واقع سیستم ارتباط بدن می باشند. و هم بر جهات ارتباطات فیزیکی دلالت دارد و هم بر ارتباطات فکری و معنوی.

عطارد دلالت دارد بر نقل و انتقال و سفرها (از نوع ارتباطات) به ویژه سفرهای کوتاه. همچنین دلالت دارد بر قوه ذهنی طرز فکر و هوش ما. عطارد جستجو می کند تا به وسیله پرس و جو و تحقیق بفهمد، سؤال می کند و تجزیه و تحلیل می کند.

همچنین عطارد دلالت دارد بر: سفر هوایی، نظم، تحصیلات، تعلیم و تربیت، حرفه و مهارت عملی داشتن. عطارد بر این خصلتها و کیفیتها نیز دلالت دارد: مهارتهای مکانیکی (ماشینینی)، شیوه ها، طریقه های فکر کردن و ارتباط برقرار کردن، کارمندان، پوشاک، تاریخچه و سابقه، بهداشت، تنفس، جوانی و از فلزات بر جیوه، باد.

♀ 60° ♁ - اتصال = تسدیس عطارد با زهره = ادامه اتصال تسدیس عطارد با زهره،

محدوده ارتباط این وضعیت فلکی ۲۲ روز (در تنجیم کهن) از:

۳۰ ثور ساعت ۰۴:۰۵ (در تنجیم کهن و از ساعت ۱۰:۰۰ در تنجیم جدید) شروع

و تا ۲۰ جوزا ساعت ۰۸:۴۱ نهایت انصراف (در تنجیم کهن) ادامه دارد.

هنگام شناسی: این وقت دلالت بر رغبت فراوان به گذشت و آسان گرفتن و راحتی در برخورد دارد، این وقت برای زندگی اجتماعی و عاطفی و بیوند و ارتباط با دیگران مناسب است، از آسایشی که در این هنگام فراهم می شود و نیز دعوتهای برای سفر و تفریح و... استفاده کنید. همچنین دلالت دارد بر وجود زمینه برای اینکه با همسایگان و خویشانت روابط خوبی برقرار کنی، و روابط قدیمی را تجدید و ارتباطات جدیدی را ایجاد کنی، دیدارهای موفق و دلپذیر را ممکن نموده، و تلاشها و بررسیها را برای آسان می کند. این وضعیت فلکی دلالت دارد بر وجود زمینه برای گفتگو و درک دیدگاههای دیگران، این وقت برای ادغام و انضمام شرکتهای تجاری و نیز پیوستن به آنها به توافقنامه های میانجیگرانه مناسب می شود، این هنگام با زمینه های نرم افزار رایانه و آواز و نویسندگی و نقل و انتقالات و وسایل ارتباطی.

♁ = ♁ - اتصال = ضدتوازی عطارد با نپتون = ادامه اتصال ضدتوازی عطارد با نپتون،

محدوده ارتباط این وضعیت فلکی ۴ روز (در تنجیم کهن و در تنجیم جدید) از:

۵ جوزا ساعت ۲۳:۰۰ (در تنجیم کهن و در تنجیم جدید) شروع

و تا ۸ جوزا ساعت ۱۹:۰۶ لحظه دقیق اتصال (نهایت و حاق اتصال) ادامه دارد.

وسط و غایت اتصال (قوت تمام) در ۵ جوزا ساعت ۲۳:۰۰ می باشد.

هنگام شناسی: این وقت دلالت دارد بر: بروز حالت تردید و شک و اضطراب و نگرانی و خستگی عصبی بزرگ که به حافظه آسیب رسانده یا سبب افسردگی می شود، از ارتکاب اشتباهات بزرگ در اداره مصالح و منافعت پرهیز، زمینه ارتکاب اشتباهات در احکام و تصمیم گیریها؛ و دچار شدن به ناامیدی وجود داشته، سعی در بازبینی و رسیدگی به امور خود در این هنگام نداشته باش که موفق نمی شوی.

♁ 120° ♁ - sep انصراف = تثلیث عطارد با پلوتون = ادامه انصراف عطارد از تثلیث با پلوتون (در

تراجع)،

محدوده ارتباط این وضعیت فلکی ۹ روز (در تنجیم کهن و ۷ روز در تنجیم جدید) از:

۳۰ ثور ساعت ۲۱:۵۵ لحظه دقیق اتصال (نهایت و حاق اتصال) شروع

و تا امروز ۷ جوزا ساعت ۰۳:۰۰ نهایت انصراف (در تنجیم کهن و تا ۵ جوزا ساعت ۰۵:۰۰ در تنجیم جدید) ادامه

دارد.

انفصال تام در ۶ جوزا ساعت ۰۵:۰۰ می باشد.

هنگام شناسی: این وقت دلالت بر بروز افسردگی و احساس گناه و افزایش سرسختی دارد، و بروز درگیریهای شدید با محیط و اطرافیان، و حوادث قلبی که علل عصبی داشته یا حوادثی بوسیله آتش اتفاق می افتد.

	<p>برج فلکی: سرطان Tropical ♋ برج نجومی: جوزا Sidereal ♎ احوال کوکب (Tropical): قوی: سریع السیر؛</p>	
---	---	---

دلالت زهره: زهره سرد و تر است و در هر دو به اعتدال و تری آن از سردی بیشتر است، سعد اصغر است و مؤنث و لیلی. دلالت دارد به روز آدینه (جمعه) و دلیل اشراف مردمان و توانگران و زنان پادشاهان است. کوکب زهره به طور کلی دلالت دارد بر: عواطف و احساسات، زیباییها، ذوق و سلیقه، شکل‌های مطلوب، پول و سلامتی و روابط زنانه و تعامل اجتماعی در هر سطحی و حاکم بر مسائل ازدواج و دیگر مشارکتها، عیش و عشرت، خلاقیت و نماینده زیبایی و محبت است. سیاره خوشی و عیش و لذت بردن و زیبایی و تجمل: زهره دلالت دارد بر هماهنگ کردن و متناسب بودن و مجذوب ساختن و دلربایی، زیبایی، آسایش و تجمل. زیبایی اغلب مترادف است با توازن در صورتیکه زشتی ارتباط دارد با ناهماهنگی. زمانی که هماهنگ و متوازن با کسی هستیم، ما در واقع جذب آنها شده ایم، ما به آنها علاقه داریم و یا به آنها عشق می‌ورزیم. توازن و هماهنگی اشاره به تعادل نیز دارد. اگر مریخ دلالت بر جنگ دارد، زهره دلالت دارد بر صلح یا دست کم بدور از جنگ دارد. زهره تمایل به تعادل و توازن میان مردم دارد و در برابر بی عدالتی مبارزه می‌کند. در مقایسه با اورانوس، اورانوس ممکن است تلاش داشته باشد برای اینکه تمام مردم برادر و خواهران یکدیگر باشند، در حالی که محدوده زهره بیشتر بر ایجاد صلح است و تنها در حد متحد کردن و بهم پیوند دادن یک جمع محدود است نه تمام عالم.

♀ = = appi - اتصال = ضدتوازی قمر با زهره = ادامه اتصال ضدتوازی قمر با زهره،
 محدوده ارتباط این وضعیت فلکی از:

۶ جوزا ساعت ۱۸:۵۴ (در تنجیم کهن و در تنجیم جدید) شروع
 و تا امروز ۷ جوزا ساعت ۱۲:۵۷ و تا ۸ جوزا ساعت ۱۶:۲۷ لحظه دقیق اتصال اول و دوم (نهایت و حاق اتصال)
 ادامه دارد.
 وسط و غایت اتصال (قوت تمام) در ۶ جوزا ساعت ۱۸:۵۴ می باشد.

♀ 60° appi - اتصال = تسدیس عطارد با زهره = ادامه اتصال تسدیس عطارد با زهره،
 محدوده ارتباط این وضعیت فلکی ۲۲ روز (در تنجیم کهن) از:

۳۰ ثور ساعت ۰۴:۰۵ (در تنجیم کهن و از ساعت ۱۰:۰۰ در تنجیم جدید) شروع
 و تا ۲۰ جوزا ساعت ۰۸:۴۱ نهایت انصراف (در تنجیم کهن) ادامه دارد.

♀ 180° sep - انصراف = مقابله زهره با پلوتون = ادامه انصراف زهره از مقابله با پلوتون،
 محدوده ارتباط این وضعیت فلکی ۷ روز (در تنجیم کهن) از:

۴ جوزا ساعت ۰۶:۱۶ لحظه دقیق اتصال (نهایت و حاق اتصال) شروع
 و تا ۱۰ جوزا ساعت ۰۰:۰۰ نهایت انصراف (در تنجیم کهن) ادامه دارد.
 انفصال تام در ۹ جوزا ساعت ۰۵:۰۰ می باشد.

هنگام شناسی: این وقت دلالت دارد بر وجود زمینه برای بروز رفتار خشونت آمیز و پیدایش روحیه ستیزه جویی و بدخلقی و اوقات تلخی، و بروز اختلافات در زندگی زناشویی. این وضعیت فلکی دلالت دارد بر عدم وجود زمینه جهت جمع آوری اموال، چه اینکه گردآوری مال در این وقت محال می نماید، برای درگیر شدن با احتمالات سعی نکن، تقریباً هیچ شرکتی که در این هنگام تأسیس شده موفق نشده است. این وضعیت فلکی دلالت دارد بر کاهش توانایی مباشرت و میل به آن یکی از بدترین اوقات برای زفاف و عروسی است. این وضعیت فلکی دلالت دارد بر اوج توانایی و انرژی مباشرت زوجیت، اما متأسفانه از نظر روابط عاطفی فضای مناسبی برای تحکیم رابطه زوجیت نمی باشد.

♃ 0° appi - اتصال = مقارنه زهره با ذنب = ادامه اتصال مقارنه زهره با ذنب،
 محدوده ارتباط این وضعیت فلکی ۱۰ روز (در تنجیم کهن و ۵ روز در تنجیم جدید) از:

۱ جوزا ساعت ۰۰:۰۰ (در تنجیم کهن و از ۶ جوزا ساعت ۱۵:۰۰ در تنجیم جدید) شروع
 و تا ۱۰ جوزا ساعت ۱۵:۱۲ لحظه دقیق اتصال (نهایت و حاق اتصال) ادامه دارد.
 وسط و غایت اتصال (قوت تمام) در ۵ جوزا ساعت ۰۰:۰۰ می باشد.

	<p>برج فلکی: أَسَد b Tropical برج نجمي: سرطان a Sidereal احوال کوکب (Tropical): قوی؛ وجه؛ ضعیف؛ بطئ السیر؛</p>	
---	---	---

دلالات مریخ: مریخ گرم و خشک است به افراط و نحس اصغر و مذکر و لیلی و بعضی مؤنث گفته اند و دلالت دارد به روز سه شنبه و بر سرهنگان و لشکر کشان و کارزارکنندگان، بر لشکریان و بر اصحاب سیاست. کوکب مریخ به طور کلی دلالت دارد بر: جنگاوران، پایه و اساس انرژی فیزیکی افراد، نبرد، ناسازگاری، جنگ، مقابله، آتش، انفجار، آتشفشان، تصادفات (به خصوص به خاطر بی دقتی) آغاز نشان دادن عکس العمل و واکنش است. او دلالت دارد بر مرد نظامی مدعی که عمل می کند، پیش از آنکه فکر کند. مریخ دلالت دارد بر قطعی بودن یا قاطع بودن در عمل و یا عقیده خود به طوری که بر سر آن پا برجا بماند، بدین معنی که جسورانه یا زورمندانه (بطور مؤثر) با تمام قدرت عمل می کند. مریخ سیاره توانایی انجام کار و انرژی است و برخی اوقات به صورت پرتکاپو نمایان می شود. در برخی نمونه ها مریخ می تواند در ادراک فیزیکی پرتکاپو و قاطع باشد اما نیرو و انرژی به صورت فعال و قاطع و جدی فکر می کند، حس می کند و عمل می کند. مریخ دلالت دارد بر عمل کردن قبل از فکر کردن یا احساس کردن یا در نظر گرفتن اینکه چه چیز مناسب و مقتضی است. در حالی که زهره بهم پیوستن و هماهنگ شدن را طلب می کند و مریخ تقسیم کردن یا مجزا کردن را. همچنین مریخ دلالت دارد بر عمل (اقدام)، انرژی، اشتیاق و علاقه شدید و احساسات تند، ناگهانی، جلو راندن و تحریک آرزو و خواسته، آغازگری شروع کار، تقسیم کردن. برجی که مریخ در آن قرار دارد با دلالتش به ما می گوید که چگونه ما فعال و پر تحرک شویم.

♄ 120° - appi اتصال = تثلیث قمر با مریخ = شروع اتصال تثلیث قمر با مریخ،
 محدوده ارتباط این وضعیت فلکی از:
امروز ۷ جوزا ساعت ۱۴:۰۶ (در تنجیم کهن و از ۸ جوزا ساعت ۲۱:۳۶ در تنجیم جدید) شروع
 و تا ۸ جوزا ساعت ۱۲:۵۸ لحظه دقیق اتصال (نهایت و حاق اتصال) ادامه دارد.
 وسط و غایت اتصال (قوت تمام) در ۸ جوزا ساعت ۲۱:۳۶ می باشد.

♃ 180° - appi اتصال = مقابله مریخ با قمرأسود = ادامه اتصال مقابله مریخ با قمرأسود،
 محدوده ارتباط این وضعیت فلکی **۲۲ روز** (در تنجیم کهن و **۱۴ روز** در تنجیم جدید) از:
 ۲۰ ثور ساعت ۱۸:۰۰ (در تنجیم کهن و از ۲۹ ثور ساعت ۱۰:۰۰ در تنجیم جدید) شروع
 و تا ۱۱ جوزا ساعت ۱۲:۵۴ لحظه دقیق اتصال (نهایت و حاق اتصال) ادامه دارد.
 وسط و غایت اتصال (قوت تمام) در ۲۹ ثور ساعت ۱۰:۰۰ می باشد.



برج فلکی: حوت Tropical ♓

برج نجومی: دلو Sidereal ♒

احوال کوکب (Tropical): قوی: بیت، سریر السیرا



دلالت مشتری: مشتری گرم و تر و نرم و به اعتدال است و گرمی از تری بیشتر دارد. مذکر و نهاری است، سعد اکبر است. دلالت دارد به روز پنجشنبه و دلالت دارد بر پادشاهان و وزیران و مردمان بزرگ با قدر و شرف و قاضیان و علما و فقها و عابدان و بازرگانان و توانگران و کسانی که مردمان ایشان را ستایند و بر ایشان ثنا گویند.

کوکب مشتری به طور کلی دلالت دارد بر: گسترش، شروع، گشایش، سیرت و اخلاقیات و قضاوت، عدالت، ایمان و اعتقاد به خود و زندگی.

مشتری دلالت دارد بر توسعه دادن و افزایش دادن اندازه، مقدار و یا اهمیت چیزی مانند: ذهن، قوا و محیط اطراف. مشتری مظهر طرب انگیز و سعید است و دلالت دارد بر یادگیری و تحصیلات و آموزش و پرورش، جستجو کردن راستی و صداقت و راستگویی و مسافرت. مشتری بر سطوح بالای یادگیری و آموزش و تحقیق دلالت دارد، در حالی که عطارد بر سطوح پایتر یادگیری دلالت دارد. زمانی که ما می خواهیم فهم و ذهن و معلومات خود را افزایش دهیم، سطوح بالای یادگیری و آموزش را می طلبیم و ممکن است برای یادگیری بیشتر و افزایش تجربیات خود و یافتن حقیقت به مکانها و جاهای دور دست سفر کنیم. همه ما تمایل به یادگیری فلسفه و حکمت داریم مشتری یک تصویر کلی بزرگ یا نگرش مفهومی و جامع را دلالت می کند ما وقتی می توانیم پیشرفت و ترقی کنیم که احساس ایمنی و امنیت کنیم و نسبت به آینده خوش بین باشیم در این صورت ممکن است تمایل به سرمایه گذاری در ابزارها و یا سهام و انجام ریسک داشته باشیم چون ما احساس خوش شناسی می کنیم. مشتری دلالت دارد بر شانس، بخت و اقبال ما، رشد و پیشرفت، نسبت وفور، خیر خواهی، سخاوتمندی، یاری به مردم دادن و میان ایشان صلح و صلاح دادن و امر به معروف و نهی از منکر، عدالت و انصاف و تفاهم جهانی.

Jupiter IN Ruler = بیت مشتری در برج فلکی حوت = محدوده ارتباط این وضعیت فلکی ۱۴۰ روز = ۲۸ جدی ساعت ۰۹:۰۵ تا ۱۶ جوزا ساعت ۰۸:۵۸

180° ♏ - 4 sep انصراف = مقابله مشتری با زحل = ادامه انصراف مشتری از مقابله با زحل، محدوده ارتباط این وضعیت فلکی ۱۵ روز (در تنجیم کهن) از: ۲ جوزا ساعت ۰۸:۴۰ لحظه دقیق اتصال (نهایت و حاق اتصال) شروع و تا ۱۶ جوزا ساعت ۰۹:۰۱ نهایت انصراف (در تنجیم کهن) ادامه دارد.

هنگام شناسی: می بینی که این هنگام پشتیبان اوضاع مادی و شغلی و اجتماعی بوده و امکان ترقی به موقعیت بهتر را فراهم نموده و سلامتی و احساس امنیت و خوشبختی مادی را افزایش می دهد، وقت مناسبی برای سرمایه گذاری و تهیه مستغلات ملکی و تامین آینده خود و خانواده و نزدیکان می باشد. این وضعیت فلکی دلالت دارد بر وجود زمینه بسیار مناسب برای اختیار و انتخاب هر برنامه و اقدامی.

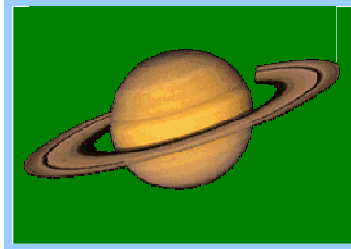
♄ 0° - 4 appi اتصال = مقارنه مشتری با اورانوس = ادامه اتصال مقارنه مشتری با اورانوس، محدوده ارتباط این وضعیت فلکی ۵۱ روز (در تنجیم کهن) از: ۱۹ حمل ساعت ۲۰:۰۰ (در تنجیم کهن) شروع و تا امروز ۷ جوزا ساعت ۰۲:۰۵ نهایت انصراف (در تنجیم کهن) ادامه دارد.

هنگام شناسی: این وقت دلالت دارد بر: مرحله ای از شکوفایی و تحول و تغییرات خجسته در زندگی شغلی، و نیز سودهای مادی، که موجب لذت بیشتر از زندگی و فراهم شدن خوشبختی مادی است. همچنین افزایش توان بیش بینی و حدس؛ و روحیه جانبداری؛ و فراهم شدن فرصتهای طلایی که در وقت مناسب برای موفقیت برنامه هایت می رسد، رغبت به اشیاء عجیب و جدید در زندگی شخصی و اجتماعی، امکان اقدام اصلاحات در منزل، و تصمیم ناگهانی به مسافرت وجود دارد. این وضعیت فلکی دلالت دارد بر وجود زمینه جهت امور مربوط به سرگرمیها، رادیو و تبلیغات، فضا و هواپیمایی و پرواز هوایی و تنجیم.

♄ || 4 appi اتصال = توازی مشتری با اورانوس = ادامه اتصال توازی مشتری با اورانوس (تراجع)،

محدوده ارتباط این وضعیت فلکی ۹۶ روز (در تنجیم کهن و در تنجیم جدید) از: ۵ جوزا ساعت ۰۲:۰۰ (در تنجیم کهن و در تنجیم جدید) شروع و تا ۲۹ جوزا ساعت ۱۶:۲۴ و تا ۷ سنبله ساعت ۰۹:۳۶ لحظه دقیق اتصال اول و دوم (نهایت و حاق اتصال) ادامه دارد. وسط و غایت اتصال (قوت تمام) در ۵ جوزا ساعت ۰۲:۰۰ می باشد.

هنگام شناسی: این وقت دلالت دارد بر: مرحله ای از شکوفایی و تحول و تغییرات خجسته در زندگی شغلی، و نیز سودهای مادی، که موجب لذت بیشتر از زندگی و فراهم شدن خوشبختی مادی است. همچنین افزایش توان بیش بینی و حدس؛ و روحیه جانبداری؛ و فراهم شدن فرصتهای طلایی که در وقت مناسب برای موفقیت برنامه هایت می رسد، رغبت به اشیاء عجیب و جدید در زندگی شخصی و اجتماعی، امکان اقدام اصلاحات در منزل، و تصمیم ناگهانی به مسافرت وجود دارد. این وضعیت فلکی دلالت دارد بر وجود زمینه جهت امور مربوط به سرگرمیها، رادیو و تبلیغات، فضا و هواپیمایی و پرواز هوایی و تنجیم.



برج فلکی: میزان Tropical d
برج نجومی: سنبله Sidereal c
احوال کوکب (Tropical): قوی: شرف؛
ضعیف: حضيض، تراجع، بطئ السیر؛



دلالت زحل: زحل سرد و خشک است و در هر دو به افراط است و مذکر و نهاری است. دلالت دارد بر خداوندان صناع و کار فرمایان و پادشاهان و اهل نسک و عبادت.
 زحل سیاره تنظیم کننده و سازمان دهنده و یا زمان بندی کننده، تحت نظم و ترتیب در آورنده و تأدیب کننده است و دلالت دارد بر مسئولیتها، به شدت کار کردن یا کار سخت. زحل دلالت دارد بر کنترل کردن و این مستلزم محدود کردن، تحت نظم و ترتیب در آوردن و دادن مسئولیت است. انسانهای جوان چه مرد و چه زن زمانی که بزرگتر می شوند مجبور می شوند تا نسبت به مسئولیتهاشان متعهد گردند و از سراسر بازبهای دوره جوانیشان دست بردارند. زحل می تواند نپذیرد و بیرون براند.
 منجمین قدیم زحل را به عنوان کوکب زیان آور و نحس می دانستند و سیاره ای که موجب بدشانسی و بد بختی می شود.
 زحل دلالت دارد بر مکانهایی که ما از آنها بی بهره و محروم بوده ایم و جاهایی که عمیق ترین ترسهایمان واقع شده است. این حقیقت تلخی است که ما اغلب چیزهایی را که می خواهیم و یا نیاز داریم نمی توانیم قبول کنیم یا تدارک کنیم و ما از رد کردن و نرسیدن به آنها هراسانیم. بنابراین زحل دلالت دارد بر این که ما چه کاری را به منظور اجتناب از مشکلات باید انجام دهیم.
 چون زحل دلالت بر کنترل کردن و نظارت دارد می تواند همچنین دلالت بر عقب نگه داشتن یا به تأخیر انداختن داشته باشد. زحل می تواند سبب کمبود وقت و یا افزایش وقت در مدیریت زمان شود.
 همچنین زحل دلالت دارد بر درسها، محدودیتها، قرارداد و عهدنامه، پدر ما، ایستادگی، قانون و دستورالعمل، هوشیار و تودار بودن و دلالت دارد بر اینکه چه درسهایی باید ما یاد بگیریم، چه کارهایی بایستی انجام دهیم و در چه موقعیتهای مسئولیتها و وظایف ما واقع شده است. زحل درک شخصی تو از زمان را معیارگذاری می کند.
 کوکب زحل به طور کلی دلالت دارد بر: اکتفای ذاتی و خودکفایی و به خود متکی بودن و استغنائی از دیگران، تأدیب نفس، خویشتن داری، ناظم و مرتب کننده، انتظام و انضباط، قابلیت استغناء طبع، غرور، صبر و بردباری، حاصل کردار انسان، مسئولیت، پایداری، مریی بودن، رفتار پدرا نه داشتن، استقامت.

Saturn IN Exaltatio = شرف زحل در برج فلکی میزان = محدوده ارتباط این وضعیت فلکی ۲۳۴ روز =
 ۸ عقرب ساعت ۱۹:۵۸ تا ۱۶ میزان ساعت ۰۰:۴۴

♄ 180° 4 - sep - انصراف = مقابله مشتری با زحل = ادامه انصراف مشتری از مقابله با زحل،
 محدوده ارتباط این وضعیت فلکی ۱۵ روز (در تنجیم کهن) از:
 ۲ جوزا ساعت ۰۸:۴۰ لحظه دقیق اتصال (نهایت و حاق اتصال) شروع
 و تا ۱۶ جوزا ساعت ۰۹:۰۱ نهایت انصراف (در تنجیم کهن) ادامه دارد.

♄ 180° ♃ - appl - اتصال = مقابله زحل با اورانوس = ادامه اتصال مقابله زحل با اورانوس،
 محدوده ارتباط این وضعیت فلکی ۱۰۵ روز (در تنجیم کهن) از:
 ۱۹ حمل ساعت ۰۱:۰۵ (در تنجیم کهن) شروع
 و تا ۲۰ سرطان ساعت ۱۷:۲۹ لحظه دقیق اتصال (نهایت و حاق اتصال) ادامه دارد.

هنگام شناسی: این وقت دلالت دارد بر: وجود زمینه رفتار عجولانه در اقدامات و رفتارها؛ و عضویت یا ورود به تجمعات؛ بدون توجه به اهداف آنها؛ یا بخاطر نظر دیگران، لذا لازم است که قبل از پیوستن به هر تجمعی باید فکر کنی که چه بسا وابستگی به برخی از آنها برای تو مفید نخواهد بود، از بر هم زدن روابط بپرهیز که به حرفه ات آسیب می زند، باید از سلامتیت مراقبت کنی که احتمال آسیب دیدن از حوادث یا عملهای جراحی بسیار است. این هنگام تو را وادار به مراعات مصالح گروهی نموده، و علیرغم پیش بینی روشن و صحیح از وضعیت فعلی و آینده ات؛ ولی با همه اینها ممکن است در اوقات پیش بینی نشده ای؛ تلاشهایت با موانع و شکستهایی مواجه شود؛ که توسط دشمنانت ایجاد شده است، این هنگام زمینه ساز جدایی از شریک زندگی بوده؛ که ناشی از احساس به استقلال و آزادی در رفتار؛ یا شکاف عمیق بین افکار تو و اندیشه های او می باشد. این وضعیت فلکی دلالت دارد بر وجود زمینه جهت بروز آشوبها و شورشهای پیوسته، بوسیله دخالتهای نیروها و عوامل بیگانه و بیرونی، هیچ شغل یا فعالیت اقتصادی را در این وقت شروع نکن. این وضعیت فلکی دلالت دارد بر وجود زمینه جهت مواجهه با آنچه لطمه به موقعیت شخص شده و منجر به پذیرفتن اموری ناخواسته برای عبور از عوارض پیش آمده گردیده، ارتباطات عاطفی که در این وقت برقرار شود همراه با بدنامی یا حرف و نقل دیگران می گردد. این وضعیت فلکی دلالت دارد بر عدم وجود زمینه جهت آشکار شدن مشکلات شخصی، ممکن است رابطه ای را که نمی خواهی دیگران از آن مطلع شوند، برای تو جلوه و شهرت بدی برای تو بیاورد.

♄ 90° ♀ - appl - اتصال = تربیع زحل با پلوتون = ادامه اتصال تربیع زحل با پلوتون (در تراجع)،
 محدوده ارتباط این وضعیت فلکی ۳۶۵ روز (در تنجیم کهن و ۱۶۳ روز در تنجیم جدید) از:
 ۲۱ آسد ساعت ۱۴:۲۹ (در تنجیم کهن و از ۱ سنبله ساعت ۱۴:۲۹ در تنجیم جدید) شروع
 و تا ۲۴ عقرب ساعت ۱۷:۵۹ و تا ۱۲ دلو ساعت ۰۰:۱۰ و تا ۳۰ آسد ساعت ۱۲:۵۲ لحظه دقیق اتصال اول و دوم
 و سوم (نهایت و حاق اتصال) ادامه دارد.
 وسط و غایت اتصال (قوت تمام) در ۱ سنبله ساعت ۱۴:۲۹ می باشد.

هنگام شناسی: برانگیزنده حوادث خارجی که سبب نگرانیها و مشکلات حرفه ای یا تغییرات ریشه ای در گرایشهاست می گردد، شما را به تجدید نظر در مبانی فکری و باورهای شخصی واداشته زمینه ارتباطات ناسالم یا غیرت و حسادت شدید نسبت روابط

روزنامه گاه شناسی (تقویم نجومی تخصصی جامع)

دیگران موجب می شود که زندگی فاجعه آمیز و هولناکی پیدا کنی و در معرض خیانت و خدعه در مقاصد و عواطف دیگران بوده، زمینه رکود توان غریزی وجود دارد. این وضعیت فلکی دلالت دارد بر وجود زمینه جهت برای ایجاد روابط پر سر و صدا، و تغییرات تند و پیش بینی نشده.

Retrograde Saturn = تراجع زحل = محدوده ارتباط این وضعیت فلکی ۱۳۵ روز = ۲۵ جدی ساعت ۴:۳۶ تا ۸ جوزا ساعت ۱۰:۴۸

دلالت اجمالی: کوکب زحل در سیر مستقیمش هر یک سال و ۱۴ روز یکبار تراجع داشته، از آنجا که کوکب زحل به طور کلی دلالت دارد بر: اکتفای ذاتی و خودکفایی و به خود متکی بودن و استغنائی از دیگران، تأدیپ نفس، خویشتن داری، ناظم و مرتب کننده، انتظام و انضباط، قابلیت استغناء طبع، غرور، صبر و بردباری، حاصل کردار انسان، مسئولیت، پایداری، مریی بودن، رفتار پدرانیه داشتن، استقامت. لذا در حالت تراجع اثرات زحل و خواص و موارد مربوط به دلالتهای زحل طی این ایام کاهش چشمگیری پیدا می کند. هنگام تراجع بطور کلی زمان تأمل و بازنگری در کارها است نه شروع هر کاری، و برای شروع کارهای مربوط به کوکب متراجع نامناسب است.

دلالت تفصیلی: تراجع زحل به طور کلی: طی ۴/۵ ماه که زحل در تراجع است ممکن است که واژگونی، آشفتگی و تأخیر در کارها به وجود آید. افزایش زمانبری کارهای ناتمام می تواند ناگهان مطرح شود یا سبب شود شما از مسیر اصلی خود خارج شوید. مسئولیتها و تعهدات اضافی و کارهای وقت گیر برای شما در این روزها پدید می آید. میزان پیشرفت کارها ممکن است معایر با انتظارات باشد.

توصیه: زمان آن است که از سرعت خود بکاهید و به اطراف خود خوب نگاه کنید زمان آن نیست که گامهای بلند در زندگی خود بردارید و یا پروژه های تجربی را آغاز کنید. در عوض از این زمان برای ارزیابی دوباره و تقویت آنچه هم اکنون در حال انجام آن هستید استفاده کنید.

احوال و جایگاه سایر کواکب و سیارکها و نقاط کیهانی در بروج فلکی و بروج نجومی

												
سیارک وستا	سیارک جونو	سیارک پالاس	سیارک کرس	سیارک لیلیت	قمر آسود	شیرون	ذنب	رأس	پلوتون	نپتون	اورانوس	احرام و نقاط کیهانی
♁	♃	♄	♅	♆	♁	♁	♁	♁	♁	♁	♁	♁
Vesta	Juno	Pallas	Ceres	Lilith	Lilith	Chiron	SNode	Node	Pluto	Neptune	Uranus	نقاط
00°18'	23°02'	07°10'	02°06'	16°48'	26°28'	00°57'	12°18'	12°18'	04°49'	28°42'	29°59'	جایگاه در بروج Tropical
Vir	Gem	Sco	Cap	Vir	Aqr	Psc	Cnc	Cap	Cap	Aqr	Psc	
c	جوزا	e	g	c	h	i	a	g	g	h	i	حوت
سنبله		عقرب	جدی	سنبله	دلو	حوت	سرطان	جدی	جدی	دلو	حوت	کواکب احوال
		تراجع ضعیف	تراجع ضعیف				تراجع ضعیف	تراجع ضعیف	بطنی تراجع ضعیف	شرف قوی بطنی ضعیف	بطنی ضعیف	
01°33'	24°17'	08°25'	03°21'	18°03'	27°43'	02°12'	13°33'	13°33'	06°04'	29°57'	01°14'	جایگاه در بروج Sidereal
Leo	Tau	Lib	Sgr	Leo	Cap	Aqr	Gem	Sgr	Sgr	Cap	Psc	
b	—	d	f	b	g	h	—	f	f	g	i	حوت
آسد	ثور	میزان	قوس	آسد	جدی	دلو	جوزا	قوس	قوس	جدی	حوت	

اورانوس

دلالت اورانوس: سیاره تحولات عظیم (انقلاب): اورانوس را سیاره انقلاب یا تحولات عظیم نامند و دلالت دارد بر فراهم کردن آزادی، استقلال و از بین بردن محدودیتها و می تواند ما را از خوابهای فکری بیدار کند و ما را رها کند. بنابراین اورانوس دلالت دارد بر انقلاب، تحولات و دگرگونی های انقلابی و کلی، آزادی، بیدار کردن و بیدار شدن.

اورانوس دلالت دارد بر تغییر و دگرگونی عظیم، ریشه های و اساسی و حتی ناگهانی. این امر موارد زیادی از جمله شکسته شدن سنتهای معمول را نیز در بر می گیرد. و دلالت دارد بر امور غیرمعمول و غیرمنتظره (پیش بینی نشده) و بر فناوری و برق، علوم و علم تنجیم و بر الهام و وحی و همچنین دنیای دیگر (عقوبی).

اورانوس و ماه بر تخیلات و رؤیاهای دلالت دارند ولی اورانوس دلالت بر رؤیاهای و تخیلات عقلانی و روشنفکری برای بهتر کردن آینده بشریت دارد، رؤیاهای و تخیلات ماه اساساً بیشتر بر پایه احساسات می باشند. اورانوس ممکن است تلاش داشته باشد برای اینکه تمام مردم برادر و خواهران یکدیگر باشند. اورانوس دلالت دارد بر نواحی که ما آن را غیر معقول و خلاف عرف می دانیم و بر متفاوت بودن از چیزها یا انجام کارها و یا چیزهایی به طور متفاوت از آنچه که معمول است و یا انتظار می رود که بعضی اوقات سبب تغییرات شدید و جدی از یک وضعیت به وضعیت دیگر می شود به عبارت دیگر دلالت بر ابتکار و اختراع و نوآوری نیز دارد.

از مکانها و اشیا دلالت دارد بر ایستگاه تلویزیون، ماهواره ها، برق، امواج رادیو، رایانه، اینترنت، فناوری های جدید، پروتوز، میدان مغناطیسی، اندیشه خوانی و تلپاتی، دستگاه تهویه مطبوع هوا، یخ، کوه یخ، یخچال طبیعی. اورانوس بیوتش همانند زحل است (برج دلو و جدی) و در این بروج دلالتش قویتر است.

♁ 0° 4 - app1 اتصال = مقارنه مشتری با اورانوس = ادامه اتصال مقارنه مشتری با اورانوس،
محدوده ارتباط این وضعیت فلکی 01 روز (در تنجیم کهن) از:
19 حمل ساعت 20:00 (در تنجیم کهن) شروع
و تا امروز 7 جوزا ساعت 02:05 نهایت انصراف (در تنجیم کهن) ادامه دارد.

♁ || 4 - app1 اتصال = توازی مشتری با اورانوس = ادامه اتصال توازی مشتری با اورانوس (در
تراجع)،
محدوده ارتباط این وضعیت فلکی 96 روز (در تنجیم کهن و در تنجیم جدید) از:
5 جوزا ساعت 02:00 (در تنجیم کهن و در تنجیم جدید) شروع
و تا 29 جوزا ساعت 16:24 و تا 7 سنبله ساعت 09:36 لحظه دقیق اتصال اول و دوم (نهایت و حاق اتصال)
ادامه دارد.
وسط و غایت اتصال (قوت تمام) در 5 جوزا ساعت 02:00 می باشد.

♄ 180° appi - اتصال = مقابله زحل با اورانوس = ادامه اتصال مقابله زحل با اورانوس،
محدوده ارتباط این وضعیت فلکی ۱۰۵ روز (در تنجیم کهن) از:
۱۹ حمل ساعت ۰۱:۰۵ (در تنجیم کهن) شروع
و تا ۳۰ سرطان ساعت ۱۷:۲۹ لحظه دقیق اتصال (نهایت و حاق اتصال) ادامه دارد.

♃ 90° appi - اتصال = تربیع اورانوس با پلوتون = شروع اتصال تربیع اورانوس با پلوتون (در
تراجع)،
محدوده ارتباط این وضعیت فلکی ۱۴۰ روز (در تنجیم کهن) از:
امروز ۷ جوزا ساعت ۰۲:۰۵ (در تنجیم کهن) شروع
و تا ۲۲ میزان ساعت ۱۴:۳۰ (در تنجیم کهن) ادامه دارد.
هنگام شناسی: این وقت دلالت دارد بر: زمینه مورد هجوم یا حوادث واقع شدن در این مدت وجود
دارد.

نپتون

دلالت نپتون: سیاره تعالی و برتری: نپتون دلالت دارد بر تصحیح کردن (تغییرات کم) برای بهتر شدن و پاک شدن. ما با تصحیح کردن، برخی چیزها را به مراتب بالاتر ارتقا می دهیم که ممکن است سبب آرمانگرایی و وهم و خیال نیز شود. نپتون نیروی برتر و ماورای جهان مادی است و با مذهب و اعتقادات ارتباط دارد.
زمانی که ذهن ما در گیر تهذیب کردن و عالم روحانی و غیردنیایی می شود ما برخی اوقات می توانیم اغفال بشویم و به سمت یک امر غیر حقیقی و غیر قابل اثبات حرکت کنیم. نپتون نقش یک پرده نازک مانند فیلم عکاسی را بازی می کند که نورها را لرزان و آشفته می کند و از حقیقت و واقعیت، خیال و وهم می سازد. نپتون همچنین ارتباط دارد با قربانی کردن و یا فداکاری کردن عظیم همانند تسلیم کردن خود و دست برداشتن از خود بخاطر مذهب و یا ایدئولوژی و افکار و عقاید. این می تواند معنی مشابه عدم مقاومت نیز باشد مثل عدم مقاومت در ورزشهای رزمی.
نپتون مشکلات و موانع، قراردادهای، کارهای نشدنی و غیره را حل می کند و در حالت منفی دلالت دارد بر اینکه ما خودمان را در اموری فریب می دهیم و غیر واقع عمل می کنیم. نپتون دلالت دارد بر رؤیا و تخیل و شهود (یا بینش) در حالت منفی این نشان دهنده جایی است که ما تلاش داریم از هر واقعیتی که ما آن را ناخوشایند می پنداریم، اجتناب کنیم. گاهی اوقات ممکن است به صورت عدم قبول هر امر درونی یا مرموز بروز کند یا در نهایت ممکن است شخصی را بسازد که نمی تواند هیچ حرکتی را بدون مشاوره روانی انجام دهد. قدرتهای شهودی ممکن است مسدود شود یا بر عکس آنها، ممکن است فعال شوند ولی با یک حالت کینه ورزی و انتقام و دائماً با استنتاجها که به طور منطقی حاصل می شوند مخالفت کنند و یا آنها را تکذیب کنند.
همچنین دلالت دارد بر اعتیادها مانند مشروبات الکلی و مواد مخدر و همچنین بر علاقه ی ما به موسیقی، وحی، عرفان، معنویت، رؤیاها، اصلاح و دگرگون کردن وضعیتها و یا شرایط برای بهتر شدن آنها، روشنایی و تأثیر پذیری. بیوت نپتون همانند مشتری است (حوت و قوس) و در آنها دلالت قویتری دارد.

♃ IN Exaltation = شرف نپتون (برج دلو h) = محدوده ارتباط این وضعیت فلکی ۴۸۱۳ روز = ۱۰ دلو
سال ۱۴۱۸ هجری قمری (۹ بهمن ۱۳۷۶ هجری شمسی) ساعت ۹:۵۰ تا ۱۵ حمل سال ۱۴۳۲
هجری قمری (۱۵ فروردین ۱۳۹۰ هجری شمسی) ساعت ۱۶:۰۰

♃ = appi - اتصال = ضدتوازی عطارد با نپتون = ادامه اتصال ضدتوازی عطارد با نپتون،
محدوده ارتباط این وضعیت فلکی ۴ روز (در تنجیم کهن و در تنجیم جدید) از:
۵ جوزا ساعت ۲۳:۰۰ (در تنجیم کهن و در تنجیم جدید) شروع
و تا ۸ جوزا ساعت ۱۹:۰۶ لحظه دقیق اتصال (نهایت و حاق اتصال) ادامه دارد.
وسط و غایت اتصال (قوت تمام) در ۵ جوزا ساعت ۲۳:۰۰ می باشد.

پلوتون

دلالت پلوتون: سیاره تغییرات کلی در اشخاص و چیزها: پلوتو دلالت دارد بر تغییر شکل دادن و تغییرات کلی در ظاهر و یا خصوصیات چیزها به ویژه اینکه سبب بهتر شدن آنها شود. پلوتو بر مرگ دلالت دارد که اساساً نوعی تغییر شکل حیات می باشد. از زندگی دنیوی به مرگ که تولدی دوباره است و حیاتی به نوعی دیگر می باشد. مرگ و زندگی را می توان به صورت انتقال از یک وضعیت به وضعیت دیگر در نظر گرفت. زندگی و مرگ کنایه از فرآیندی است که بوسیله آن برخی چیزها کاملاً نابود و تبدیل به چیزهای نو و معمولاً بهتر می شود. با توجه به این مفاهیم دلالت دیگر پلوتو که تولد مجدد است واضحتر می شود که ساختنی جدید از راه بهتر است. تولد مجدد عرصه های زیادی را در بر می گیرد به عنوان مثال می توان اشاره کرد به فردی فاقد اخلاق که با احیاء معنویت خود به فردی اخلاقی تبدیل شود.

پلوتو مثل یک نسخه فوق العاده از مریخ است. یکی از تفاوت های اصلی آن است که مریخ معمولاً باز است و آشکار در حالیکه پلوتو دلالت می کند بر نیروهای ناخودآگاه و پنهان که به صورت نادیده ساخته می شوند و سپس با قدرتی آتشفشانی منفجر می شوند.

پلوتون دلالت دارد بر چیزها و یا امور مخفی و سری که اغلب در خاک و شاید در ذهن مدفون هستند. همچنین این سیاره دلالت دارد بر روانکاو و درمان های مشابه و معالجه عمق افکار.

پلوتو دلالت دارد بر انرژی اتمی که اغلب از ذره ای په ذره دیگر با آزاد سازی مقدار زیادی انرژی تبدیل می شود. پلوتو همچون اتم سفت (سخت) انرژی درونی را در خود نگه داشته اما وقتی که آزاد می شود به طور ناگهانی بوده و با قدرت بسیار اتفاق می افتد. برای فهمیدن موضوعات سری که پلوتو با آن ارتباط دارد، راه آن فراگیری علوم برای بازگشایی از رموز پنهان طبیعت است. به عنوان مثال پلوتو دلالت دارد بر مرگ و حیات و برخی از این رموز اشاره دارند به اینکه بفهمیم چگونه زندگی را خلق کنیم و یا مثلاً رخدادهای درون سلولهای بیولوژیکی را تغییر شکل دهیم تا به طولانی تر کردن عمر منتهی شود. رموز پلوتو همچنین شامل افکار مخفی ذهن نیز می شود. ناحیه ای که ما شرمساری یا احساس گناه را مخفی می کنیم.

منجمان عقیده دارند که پلوتو نه سعد است و نه نحس. برای نمونه جایی که لغت "نایودی (فنا)" برای پلوتو بکار برده می شود شاید تنها نیمی از آن درست باشد، بدین معنی که گرچه پلوتو کهنه را نابود می کند اما چیز جدید و بهتر را جای آن درست می کند. در صورتیکه اورانوس تنها چیز قدیمی را به جدید تبدیل می کند. همچنین پلوتو دلالت دارد بر تعارض بنیادی میان توسعه معنویات و غیر مادی با زندگی دنیوی.

از دیگر دلالت پلوتو که در ارتباط با آن بکار می رود: رفع و حذف، پاکسازی و تطهیر، ظاهر شدن، شدت و فرونی، افراطها و نهایتها. پلوتو بسیار نیرومند است و دلالت دارد بر قدرت و بر توانیهای بالقوه ما برای رشد و تعالی معنوی و همچنین مهارتها. همچنین دلالت دارد بر اموال سایر مردم.

♆ 120° - sep - انصراف = تثلیث عطارد با پلوتون = ادامه انصراف عطارد از تثلیث با پلوتون (در

تراجع)،

محدوده ارتباط این وضعیت فلکی ۹ روز (در تنجیم کهن و ۷ روز در تنجیم جدید) از:

۳۰ ژوئیه ساعت ۲۱:۵۵ لحظه دقیق اتصال (نهایت و حاق اتصال) شروع

و تا امروز ۷ جوزا ساعت ۰۳:۰۰ نهایت انصراف (در تنجیم کهن و تا ۵ جوزا ساعت ۰۵:۰۰ در تنجیم جدید) ادامه دارد.

انفصال تام در ۶ جوزا ساعت ۰۵:۰۰ می باشد.

♆ 180° - sep - انصراف = مقابله زهره با پلوتون = ادامه انصراف زهره از مقابله با پلوتون،

محدوده ارتباط این وضعیت فلکی ۷ روز (در تنجیم کهن) از:

۴ جوزا ساعت ۰۶:۱۶ لحظه دقیق اتصال (نهایت و حاق اتصال) شروع

و تا ۱۰ جوزا ساعت ۰۰:۰۰ نهایت انصراف (در تنجیم کهن) ادامه دارد.

انفصال تام در ۹ جوزا ساعت ۰۵:۰۰ می باشد.

♆ 90° - appi - اتصال = تربیع زحل با پلوتون = ادامه اتصال تربیع زحل با پلوتون (در تراجع)،

محدوده ارتباط این وضعیت فلکی ۳۶۵ روز (در تنجیم کهن و ۱۶۳ روز در تنجیم جدید) از:

۲۱ آسد ساعت ۱۴:۳۹ (در تنجیم کهن و از ۱ سنبله ساعت ۱۴:۳۹ در تنجیم جدید) شروع

و تا ۲۴ عقرب ساعت ۱۷:۵۹ و تا ۱۲ دلو ساعت ۰۰:۱۰ و تا ۳۰ آسد ساعت ۱۲:۵۲ لحظه دقیق اتصال اول و دوم و سوم (نهایت و حاق اتصال) ادامه دارد.

وسط و غایت اتصال (قوت تمام) در ۱ سنبله ساعت ۱۴:۳۹ می باشد.

♆ 90° - appi - اتصال = تربیع اورانوس با پلوتون = شروع اتصال تربیع اورانوس با پلوتون (در

تراجع)،

محدوده ارتباط این وضعیت فلکی ۱۴۰ روز (در تنجیم کهن) از:

امروز ۷ جوزا ساعت ۰۲:۰۵ (در تنجیم کهن) شروع

و تا ۲۲ میزان ساعت ۱۴:۳۰ نهایت انصراف (در تنجیم کهن) ادامه دارد.

♆ 0° - appi - اتصال = مقارنه پلوتون با رأس = ادامه اتصال مقارنه پلوتون با رأس،

محدوده ارتباط این وضعیت فلکی ۲۴۹ روز (در تنجیم کهن و ۷۰ روز در تنجیم جدید) از:

۳ حمل ساعت ۲۲:۰۰ (در تنجیم کهن و از ۲۸ سنبله ساعت ۱۵:۰۰ در تنجیم جدید) شروع

و تا ۶ قوس ساعت ۱۷:۵۵ لحظه دقیق اتصال (نهایت و حاق اتصال) ادامه دارد.

وسط و غایت اتصال (قوت تمام) در ۲۸ سنبله ساعت ۱۲:۰۰ می باشد.

♄ 60° - app1 اتصال = تسدیس پلوتون با شیرون = ادامه اتصال تسدیس پلوتون با شیرون (در تراجم)،

محدوده ارتباط این وضعیت فلکی ۸۴ روز (در تنجیم کهن) از: ۸ ثور ساعت ۰۶:۰۰ (در تنجیم کهن و در تنجیم جدید) شروع و تا ۲۹ سرطان ساعت ۱۲:۴۲ نهایت انصراف (در تنجیم کهن) ادامه دارد. وسط و غایت اتصال (قوت تمام) در ۸ ثور ساعت ۰۶:۰۰ می باشد.

Retrograde Pluto = تراجم پلوتون = محدوده ارتباط این وضعیت فلکی ۱۵۷ روز = ۲۰ حمل ساعت ۱۷:۳۲ تا ۲۱ سنبله ساعت ۱۹:۳۵

دلالت اجمالی: کوکب پلوتون در سیر مستقیمش هر یکسال و دو روز یکبار تراجم داشته، از آنجا که کوکب پلوتون به طور کلی دلالت دارد بر: حساسیتهای فیزیکی...، لذا در حالت تراجم اثرات پلوتون و خواص و موارد مربوط به دلالتهای پلوتون طی این ایام کاهش چشمگیری پیدا می کند. هنگام تراجم بطور کلی زمان تأمل و بازنگری در کارها است نه شروع هر کاری، و برای شروع کارهای مربوط به کوکب متراجع نامناسب است.

دلالت تفصیلی: تراجم پلوتون به طور کلی: در این زمان اتفاقات غیر منتظره و ناگهانی در زندگی شما رخ می دهد. در این زمان حس بی رحمی در برخی افراد شعله ور می شود که سبب بروز درگیری با دیگران، جنگ، خودپرستی و خود شیفتگی می شود. دشمنی، کینه ورزی، تنفر و رفتارهای تبعیض آمیز در این زمان بیشتر در جامعه مشاهده می شود. **توصیه:** در این زمان از هر آنچه که موجب درگیری با دیگران می شود دوری کنید.

Retrograde Node and S.Node = تراجم رأس و ذنب = محدوده ارتباط این وضعیت فلکی ۱۱ روز = ۲۱ ثور ساعت ۲:۴۰ تا ۱۰ جوزا ساعت ۲۱:۰۱

هنگام تراجم بطور کلی زمان تأمل و بازنگری در کارها است نه شروع هر کاری، و برای شروع کارهای مربوط به کوکب متراجع نامناسب است.

شیرون

دلالت شیرون: شیرون شفا دهنده مجروحان و معلم بزرگ است و دلالت دارد بر: آموختن، گشایش (حل مشکلات)، فهمیدن اینکه چه چیز (یا چه امری) ضروری و حیاتی است، آشتی دادن میان تضادها، التیام و شفا دادن به طور کلی. هدیه او به دانش آموختگانش این است که توانایی های بالقوه خود را کشف و به سرنوشت (تقدیر) خود پی ببرند. دانش آموزان شیرون قهرمانان مشهوری هستند. همیشه شیرون یک حمایت کننده و پشتیبان بوده است و هرگز خودش را بزرگ ندانسته و مغرور نشده است. ذاتاً شیرون معلم بزرگی است که تواناییهای بالقوه دانش آموزانش را کشف و بیرون آورده و تواناییهای آنها را افزایش می دهد، بدین ترتیب دلالت دارد بر بیرون آوردن تمامی توانایی های بالقوه و شفا دهند به طور کلی و نه تنها شفای جوارح و اعضاء بدن بلکه شفای مشکلات ذهنی و چیزهایی چون معالجه و برطرف کردن مشکلات زندگی، مشکلات گروهها، اجتماع، محیط و غیره. شیرون همچون زحل درک شخصی تو از زمان را معیارگذاری می کند. شیرون یک آغازگر است و به ما کمک می کند تا پیشرفتهای غیر منتظره را امکان پذیر کنیم با این دلالت شما برای ایجاد تغییر در زندگی خود پیش قدم شوید.

♄ 60° - app1 اتصال = تسدیس پلوتون با شیرون = ادامه اتصال تسدیس پلوتون با شیرون (در تراجم)،

محدوده ارتباط این وضعیت فلکی ۸۴ روز (در تنجیم کهن) از: ۸ ثور ساعت ۰۶:۰۰ (در تنجیم کهن و در تنجیم جدید) شروع و تا ۲۹ سرطان ساعت ۱۲:۴۲ نهایت انصراف (در تنجیم کهن) ادامه دارد. وسط و غایت اتصال (قوت تمام) در ۸ ثور ساعت ۰۶:۰۰ می باشد.

راه‌های عمومی تقویم نجومی بنیاد حیات اعلی

۱- مبدأ سال‌شمار و نوارخ تقویم:

نظر به اسلامی بودن تقویم نجومی بنیاد حیات اعلی و رواج تاریخ هجری؛ لذا مبنای اصلی این تقویم بر اساس تاریخ هجرت حضرت خاتم الأنبیاء محمد مصطفی صلی الله علیه و آله می باشد. اما تاریخهای مطرح در تقویم بنیاد حیات اعلی محدود به تاریخ هجری نبوده، و تاریخ آفرینش حضرت آدم علیه السلام و میلادی محمدی صلی الله علیه و آله و عصر حضرت صاحب الأمر علیه السلام را نیز دارا می باشد، افزون بر روزشمار و تقویم هجری قمری دارای معادل آن با تاریخ هجری شمسی از ماههای باستانی، و نیز معادل آنها از تقویم بروج شمسی و نیز تقویم اسکندر ذوالقرنین با ماههای رومی، و تقویم میلادی مسیحی با ماههای غربی می باشد.

تاریخ آفرینش حضرت آدم علیه السلام: دیرینه ترین هنگام در تقویم بنی آدم، بلکه اولین واقعه در تاریخ بشر امروزی؛ همانا آفرینش حضرت آدم ابو البشر علیه السلام می باشد، لذا یادآوری تاریخ این هنگام برای ما فرزندان او، و بویژه در يك تقویم الهی بسیار بجا و شایسته بوده، بلکه کهن ترین سرآغاز تقویم بشر است. هر چند در فاصله زمان حضرت آدم علیه السلام با ما و نیز مقدار عمر شریفش اختلاف نظر وجود دارد، ولی ما کهن ترین تاریخ را از کلام خازنان وحی (علیهم السلام) برگرفته ایم، بنا بر نقل جناب سید بن طاووس^(۱) از صحف حضرت ادریس علیه السلام، از ابتدای آفرینش جناب آدم صفي الله علیه السلام و سرشتن خمیره و طینتش؛ تا ابتدای دمیدن روح در او: ۱۲۰ سال، و از هنگام دمیدن جان تا هنگام وفاتش: ۱۰۳۰ سال فاصله بوده است، و بنابر روایت جناب فضل بن شاذان (از یاران چهار امام هشتم تا یازدهم (علیهم السلام))، فاصله وفات حضرت آدم تا هنگام ولادت حضرت پیامبر صلی الله علیه و آله ۹۹۰۰ سال می باشد.^(۲) $(۱۲۰ + ۱۰۳۰ + ۵۳ + ۱۴۲۷ = ۱۲۵۳۰)$.

تذکر: موضوع آفرینش حضرت آدم و نسل او که انسان امروزی هستند؛ نباید با دوره های مختلف قبلی انواع بشرنا (که در دورانهایی قبل از حضرت آدم بوده و منقرض شده اند) اشتباه و مخلوط بشود، این گونه های بشرنا از نظر درك و عقل؛ توانایی بشر امروز را نداشته اند، و به عبارتی ممکن است بشر بوده باشند، ولی آدم نبوده اند. نتیجه تحقیقات دانشمندان جدید نیز سابقه بشر امروزی را بیش از تاریخ مزبور نمی داند.

تاریخ میلادی محمدی صلی الله علیه و آله: نظر به رواج بین المللی تاریخ میلادی مسیحی، و ذکر آن در تقویم، برای ارتقای آگاهی اهل ایمان و حفظ اهمیت میلاد حضرت پیامبر صلی الله علیه و آله این تاریخ نیز در تقویم ملاحظه گردیده، و همراه با معادل میلادی مسیحی ذکر شده است، (تاریخ هجرت + ۵۳ سال عمر حضرت در وقت هجرت = ۱۴۸۰ تاریخ میلادی محمدی صلی الله علیه و آله).

تاریخ عصر حضرت امام زمان علیه السلام: از آنجا که وجهه الهی همه اهل حق، حضرت مولا صاحب الأمر علیه السلام بوده، و ما اهل آخر الزمان در عصر این امام و حجت الهی بسر می بریم لذا برای پاسداشت این ارزش؛ و حفظ توجه لازم به این امر؛ مبدأ تاریخ شروع دوره امامت حضرتش (۲۶۰ هجری) که سرآغاز عصر آن حضرت است را نیز در تقویم لحاظ کرده ایم (۱۴۲۷ تاریخ هجرت - ۲۶۰ = ۱۱۶۷ تاریخ عصر حضرت امام زمان علیه السلام).

۲- آغاز سال:

ابتدای سال قمری و اولین ماه از آن در نزد عامه ناس و اعراب، محرم الحرام است، ولی در کلام خازنان وحی (علیهم السلام) ماه مبارک رمضان اولین ماه سال و آغاز سال برای اهل حق می باشد که در موضوعی جداگانه تفصیل این مطلب در مرسولات بنیاد حیات اعلی شرح شده است، از آنجا که مبنای تقویم بنیاد حیات اعلی کلام خازنان وحی و حضرات معصومین (علیهم السلام)

(۱) کتاب سعد السعود، سید بن طاووس، ص ۲۷، نقل بحار الأنوار ج ۱۱ ص ۲۶۹

(۲) کتاب الفضائل، فضل بن شاذان ص ۲۴، نقل بحار الأنوار ج ۱۵ ص ۲۸۸

بوده و بر روش اعراب و عادت عوام رجحان داشته؛ لذا همین هدایت الهی را نصب العین قرار داده، و این تقویم که بر محور ماههای قمری می باشد را بر ترتیب هدایت گنج بانان وحی (علیهم السلام) منظم نمودیم.

۲- افق تقویم:

مرکز خشکی کره زمین بیت الله الحرام و مکه مکرمه می باشد، لذا همین نقطه را نصف النهار مبدأ، و ساعت مبنای تقویم نجومی قرار داده و اختلاف ساعت بقیة نواحی کره زمین را نسبت به کعبه مشرفه ذکر می کنیم.

مقدار دقیق طول و عرض جغرافیایی بلاد و اختلاف افق بلاد با نصف النهار مبدأ کعبه مشرفه در جداول اختلاف افق منتشره در مرسولات نجومی بنیاد حیات اعلی مشخص گردیده است و افزایش آن نسبت به ساعت منطقه ای نصف النهار مبدأ با علامت (+) و کاستن آن با علامت (-) اشاره شده است. مثلاً برای تعیین ساعت اوقات فلکی مانند تحویل به بروج برای بلاد ایران که در شرق مکه مکرمه واقع هستند مقدار ۳۰ دقیقه به ساعات تقویم افزوده می گردد. اختلاف افق تقویم عربی بلاد با تقویم عربی مکه مکرمه نیز در ستون آخر جداول اختلاف افق بلاد ذکر شده است. مختصات جغرافیایی بلاد نیز از تصاویر ماهواره ای که برای مقاصد دقیق نظامی تهیه شده اند استخراج شده است که فعلاً دقیقترین مختصات جغرافیایی به شمار می رود.

۴- ساعات تقویم:

ساعات ذکر شده در تقویم بر اساس ساعت رایج زوالی (زوال شب) یا ظهرکوک (تعبیرعامیانه) که مبدأش نیمه شب است می باشد، و نظر به دقت شمارش (صفر تا ۲۴) از این روش استفاده شده است.

۵- ساعت تابستانی:

در برخی کشورها مرسوم است که در ابتدای فصل بهار یا در تابستان يك ساعت یا دو ساعت، ساعتها را جلو می کشند و در پاییز یا موعد مقرر دیگر آن را به جای اول باز می گردانند این تغییرات در همه کشورها از لحاظ مقدار و زمان تغییر یکسان نبوده و برخی نیز انجام نمی دهند از این رو در افق جهانی تقویم و در محاسبه اوقات مکه مکرمه و اختلاف ساعت بلاد، اختلاف ساعت تابستانی منظور نشده است. و در تقویم منتشره؛ بیان ساعت جهانی KMT به افق مکه مکرمه و جداول اختلاف ساعت بلاد، بنا بر ساعت افق حقیقی عرضه می شود.

کاربران تقویم اگر بخواهند ساعت تابستانی آنها بدست بیاورند باید مثلاً در ایران (و در برخی از دورانهای دولتی ایران) از ابتدای فصل بهار تا ابتدای پاییز که يك ساعت ساعتها به جلو کشیده می شود به مقادیر اختلاف مربوط به شهرهای ایران يك ساعت نیز باید افزوده گردد تا با وقت رسمی در ایران تطبیق گردد.

۶- مبنای ساعت طلوع و غروب آفتاب و فجر:

مبنای تعیین ساعت فجر همان ملاک حسی و شرعی آنست، که همان فجر حقیقی و بالا آمدن خورشید تا ۱۸ درجه زیر افق می باشد، این استخراجات از محاسبات و جداول اوقات مرکز نجوم نیروی دریایی آمریکا تهیه می شود که از دقیقترین و معتبرترین مراکز نجومی جهان می باشد.

مبنای تعیین ساعت طلوع آفتاب طلوع لبه بالایی قرص خورشید با حساب تصحیحات انکسار نور در وقت طلوع می باشد که دقیقترین محاسبه به لحاظ رصدی و حسی می باشد. و مبنای غروب آفتاب نیز همینطور غروب لبه بالایی قرص خورشید با حساب تصحیحات انکسار نور خورشید است. مقادیر مبنای تقویم در محاسبات طلوع و غروب خورشید، جداول اوقات مرکز نجوم نیروی دریایی آمریکا و همچنین زیج مرکز نجومی آسترودینس سوئیس است که معتبرترین مراجع برای محاسبات نجومی و تنجیمی است.

۷- ترتیب شب و روز ایام در تقویم:

ترتیب ذکر شب و روز ایام در تقویم بنیاد حیات اعلی همانطور است که در قرآن کریم ذکر شده و در مکتب وحی تعلیم گردیده و در فرهنگ اسلامی تبیین شده است و شب مقدم بر روز می باشد، و این همان اسلوب و روش تقویم قمری طول تاریخ دوران اسلامی همه جهان اسلام؛ از ابتدای کتابت و نشرش بوده است بلکه در تقویم فارسی و عربی و نیز جمیع امم مشرق زمین نیز از زمانهای قدیم ترتیب شمارش روز و شب چنین بوده است.

از این روست که شب مقدم بر روز و شروعش از غروب آفتاب تا طلوع آفتاب است و روز بعد از شب است و شروعش از طلوع آفتاب تا غروب است و با غروب آفتاب یک شبانه روز تمام شده و روز بعد آغاز می شود. ولذا در زبان عموم مؤمنین: شب جمعه زودتر از روز جمعه شروع می شود، در این روش یک شبانه روز از ابتدای شب که غروب آفتاب است آغاز می شود نه از نیمه شب و نه از طلوع آفتاب، و منظور از شب جمعه که در آن دعای کمیل خوانده می شود، عشاء و شام بعد از روز جمعه نیست بلکه منظور شب مقدم بر صبح جمعه که بعد از غروب پنجشنبه شروع شده و تا طلوع آفتاب صبح جمعه می باشد، و روز جمعه پس از آن و با طلوع آفتاب جمعه آغاز شده تا غروب آفتاب جمعه ادامه یافته و بعد از آن جزو شب شنبه محسوب می شود. در تقویم صحیح از غروب آفتاب هر روز تاریخ یکروز اضافه می شود.

این توضیح بسیار مفصل برای اصلاح عادت غربی است که در سالهای اخیر به برخی محیطهای شرقی نیز سرایت کرده و بخاطر نفوذ فرهنگ استعمار در برخی ممالک اسلامی و مشرق زمین نیز رایج گردیده است، که در این روش غیر صحیح: روز را مقدم بر شب یاد می کنند، و شب شنبه را که بعد از غروب جمعه آغاز می شود ادامه جمعه حساب کرده و برای اینکه با "شب جمعه" اشتباه نشود، در سالهای اخیر در زبان فارسی به "جمعه شب" تعبیر می شود.

البته این روش غلط با اصطلاح روز (به معنی شبانه روز) که در تقویم غربی این زمان متداول است و روز جمعه را از ساعت ۱۲ نیمه شب در شب جمعه تا ۱۲ نیمه شب در شب شنبه حساب می کند نیز متفاوت است، در روش تقویم غربی هر شب دو نصف شده و یک نیمه به روز قبل نسبت داده شده و نیمه دیگر به روز بعد نسبت داده می شود، مثلاً قسمتی از شب جمعه که قبل از نیمه شب واقع است را جزو پنجشنبه حساب می کنند و قسمتی دیگر که بعد از نیمه شب واقع است را جزء جمعه حساب می کنند در این روش بعد از ساعت ۱۲ شب؛ تاریخ یک روز اضافه می شود و این قرارداد غربیها برخلاف فرهنگ وحی و ارزشهای دینی و همچنین تقاویم امم قدیم از ابتدای تأسیسشان در زمان انبیاء الهی علیهم السلام می باشد.

پس بدین ترتیب وقتی در تقویم های نجومی بنیاد حیات اعلی درج شده که ورود قمر به برج فلکی حمل یکشنبه ۹ ربیع الاول ساعت ۱۹:۴۱ یعنی در شب یکشنبه که قبل از طلوع آفتاب یکشنبه واقع است می باشد، نه شام یکشنبه و یا یکشنبه شب (به تعبیر عامیانه). همچنین وقتی ذکر می شود هم آبی قمر و منزل اکلیل در سه شنبه ساعت 0:55 است یعنی در شب سه شنبه ساعت پنجاه و پنج دقیقه بعد نیمه شب قمر با نجوم منزل اکلیل اقتران یا اقتراب دارد و منظور عشاء یا شام سه شنبه نیست.

جهت وضوح بیشتر اوقات شب و روز؛ آنها را با رنگهای متفاوت در تقویم مشخص کرده ایم اگر ساعت ذکر شده به رنگ **آبی** باشد نشان دهنده وقوع آن در **شب** است و ساعات به رنگ **ارغوانی** نشان دهنده وقوع آن در **روز** است. در بالای اولین ستون تقویم همگانی تقدم شب بر روز به این نحو: **شب** و **روز** مشخص شده است.

۸- مبنای اوقات وقایع فلکی:

برخی از حوادث و وقایع فلکی که در علم نجوم و تنجیم مورد توجه است؛ بر اساس آنچه در نظر راصد زمینی است بوده نه واقعیت فلکی آن، و بر همان اساس اصطلاحات مربوطه وضع شده است، که این روش مطابق رصد حسی ناظر (Topocentric) است که مبنای تأسیس این علم و آرایه مبانی آن از دیرینه ترین زمانها بوده است، ولی از آنجا که محاسبه بر این اساس لازمه اش استخراج جداگانه تقویم برای هر یک از نقاط زمین بوده و دیگر ارائه تقویم واحد برای همه زمین عملی نبوده لذا به ناچار عموم اوقات فلکی را بر اساس **مبنای ناظر فلکی (Geocentric) در مرکز کره زمین محاسبه نموده** و کلیه تقاویم و مرسولات نجومی بنیاد حیات اعلی؛ اوقات فلکی این حوادث بر اساس موقعیت ناظر فلکی (Geocentric) در نظر گرفته شده و مطابق آن اطلاعات نجومی استخراج گردیده است.

۹- منبع استخراج اوقات فلکی:

منبع کلیه استخراج اوقات فلکی این تقویم، (از مواضع قمر و شمس و سایر ستارگان) محاسبات و جداول تهیه شده متخصصان سازمان بین المللی فضایی ناسا و معتبرترین زیج امروز جهان، مرکز نجومی سویس می باشد.

پڑھ، سیکھ، اور آموز سیکھہ ہا ہی بنیاد حیات اعلیٰ

علوم معرفت الہی - علوم زبان وحی - علوم کلام وحی

علوم تلاوت کلام وحی - علوم کلام حازنان وحی - علوم فقہ آئین الہی

علوم تقویم نجوم تنجیم - علوم طب جامع - علوم پاکزستی

آموزش برتر (اعلیٰ) - علوم برتر (اعلیٰ) - علوم توانمندی بانسروی الہی

علوم انساب و تبار شناسی - رسالہ ہا ہی حیات اعلیٰ

طرح و برنامه ریزی پڑوشی و مدیریت و اشراف علمی

دار المعارف الإلهیة

۱۴۳۱

<http://Aelaa.net>

tanjim@aelaa.net

nojum@aelaa.net

taqwim@aelaa.net

والحمد لله رب العالمین