



بِسْمِ اللَّهِ الرَّحْمَنِ الرَّحِيمِ وَبِهِ نَسْتَعِينُ إِنَّهُ خَيْرٌ نَاصِرٍ وَمَعِينٍ الْحَمْدُ لِلَّهِ رَبِّ الْعَالَمِينَ وَصَلَّى اللَّهُ عَلَى مُحَمَّدٍ وَعَلَى آلِهِ الطَّيِّبِينَ الطَّاهِرِينَ وَلَعْنَةُ اللَّهِ عَلَى أَعْدَائِهِمْ أَجْمَعِينَ أَبَدَ الْأَبَدِينَ

قال الله العلي العظيم في كتابه العلي الحكيم: فلا أقسم بمواقع النجوم وإنه لقسر لو تعلمون عظيم

گاہ شماری زمینی و ہنگام شناسی آسمانی

مبنای افق تقاویم نجومی بنیاد حیات اعلیٰ: ساعت جهانی KMT کعبہ مشرفہ مکہ مکرمہ

روزنامہ

گاہ شناسی

تقویم نجومی تخصصی جامع

طرح و برنامه ریزی پژوهشی و مدیریت و اشراف علمی

دارالمعارف الإلهیة

استخراج و تدوین: پژوهشگاہ علوم نجوم و تجسیم بنیاد حیات اعلیٰ

استخراج و تدوین

بذی حیات اعلیٰ
پژوهشگاہ نجومی و تجسیم

روز نامہ گاہ شناسی شماره: 1334

۴ صفر ۱۴۳۲ = ۲۰ جدی ۱۳۸۹ = 10 ژانویه ۲۰۱۱

اختلاف ساعات بلاد با ساعت جهانی مکه مکرمه

- ❖ مرکز خشکی کره زمین بیت الله الحرام و مکه مکرمه می باشد، لذا همین نقطه را نصف النهار مبدأ، و ساعت مبناي تقويم نجومی **بنیاد حیات اعلي** قرار داده و اختلاف ساعت بقیه نواحی کره زمین را نسبت به **کعبه مشرفه** ذکر می کنیم.
- ❖ مقدار اختلاف ساعت بلاد با ساعت مکه مکرمه در جدول ذیل مشخص شده و افزایش آن نسبت به ساعت مکه مکرمه با علامت (+) و کاستن آن با علامت (-) اشاره شده است.
- ❖ ساعت واقعه به ساعت مکه (+ یا -) تفاوت ساعت هر محل با مکه = ساعت واقعه به ساعت هر محل
- ❖ **تفاوت ساعت فصلی:** در برخی کشورها در بهار یا فصل دیگر يك ساعت یا بیشتر ساعتها را به جلو می کشند، مقدار و زمان این تغییر ساعت در همه کشورها یکسان نبوده، و برخی هم انجام نمی دهند، ولذا در جدول اختلاف ساعت جهانی در نظر گرفته نمی شود. بنابراین در ایران که تفاوت ساعت همیشگی اش با مکه مکرمه نیم ساعت است، از ابتدای فصل بهار تا آخر تابستان (که يك ساعت ساعتها به جلو کشیده می شود) باید ۱.۵ ساعت به ساعتهاي تقويم اضافه شود تا وقت فلکی مطلوب بنابر ساعت محلی تابستانی ایران بدست آید.

| | |
|----------|--|
| +9 | نیوزیلند - جزایر مارشال - کریباتی - فیجی - شرق روسیه (Petropavlovsk) |
| +8 | جزایر سلیمان - وانواتو - شرق روسیه (ماگادان) |
| +7 | شرق استرالیا (سیدنی) - تاسمانیا - گینه نو - میکرونزی - شرق روسیه (Vladivostok) |
| +6.30 | استرالیا مرکزی |
| +6 | ژاپن - کره شمالی و جنوبی - شرق اندونزی - شرق روسیه (Yakutsk) |
| +5 | غرب استرالیا (پرت) - چین - ماکائو - هنگ کنگ - مغولستان - بروئی - فیلیپین - مالزی - تایوان - روسیه (بایکال) |
| +4 | غرب اندونزی - تایلند - لائوس - کامبوج - ویتنام - روسیه (Novosibirsk) |
| +3.30 | برمه (میانمار) |
| +3 | سريلانکا - بنگلادش - بوتان - نیمه شرقی قزاقستان (آستانه) - روسیه (Omsk) |
| +2.45 | نیپال |
| +2.30 | هند |
| +2 | پاکستان - ترکمنستان - تاجیکستان - قرقیزستان - غرب قزاقستان - مالدیو - روسیه (Pern) |
| +1.30 | افغانستان |
| +1 | عمان - امارات - آذربایجان - ارمنستان - نخجوان - گرجستان - روسیه (Ishevsk) - روسیه (Samara) |
| +0.30 | ایران |
| KMT 0 | حجاز (عربستان) - عراق - بحرین - کویت - قطر - یمن - اریتره - جیبوتی - اتیوپی - سومالی کنیا - اوگاندا - ماداگاسکار - تانزانیا - روسیه (مسکو) |
| -1 | ترکیه - قبرس - سوریه - لبنان - فلسطین - اردن - مصر - سودان - لیبی - رواندا - شرق کنگو - مالاوی - زامبیا - موزامبیک - زیمبابوه - قمر - بوتسوانا - آفریقای جنوبی - بروندي - لسوتو - سوازیلند - یونان - رومانی - بلغارستان - مولداوی - اوکراین - بلاروس - لیتوانی - لاتویا - استونی - فنلاند - سوئد |
| -2 | تونیس - الجزایر - مالت - چاد - نیجر - نیجریه - بنین - آفریقای مرکزی - کامرون - غرب کنگو - گابون - زئیر - آنگولا - نامیبیا - گینه استوایی - آلبانی - مقدونیه - کرواسی - صربستان - بوسنی - سنجق - کوزوو - اسلوانیا - ایتالیا - فرانسه - اسپانیا - آلمان - دانمارک - بلژیک - لهستان - مجارستان - نروژ - سوئیس - اتریش - چک - هلند |
| -3 | پرتغال - انگلستان - ایرلند - اسکاتلند - ایسلند - مراکش - جزایر قناری - صحرا - موریتانی - مالی - سنگال - بورکینافاسو - گینه - ساحل عاج - گینه بیسائو - گامبیا - سیارالئون - لیبیا - چانا - توگو - غنا |
| -4 | جزایر Cape Verd - جزایر Azores - شرق گرینلند |
| -5 | میانه اقیانوس آرام |
| -6 | گرینلند - شرق برزیل - آرژانتین - اروگوئه - سورینام |
| -7 | گویان - ونزوئلا - برزیل مرکزی (Manaus) - بولیوی - پاراگوئه - دمنیکن - شیلی - شرق کانادا |
| -8 | آمریکا (نیویورک) - شرق کانادا (کبک) - کوبا - جامایکا - هائیتی - پاناما - کلمبیا - اکوادور - پرو - غرب برزیل |
| -9 | آمریکا (دالاس) - مرکز کانادا (Winnipeg) - مکزیک - گواتمالا - هندوراس - السالوادور - بلیز - تیکاراگوئه - کاستاریکا |
| -10 | ایالات متحده آمریکا (Denver) - غرب کانادا (Edmonton) - غرب مکزیک |
| -11 | ایالات متحده آمریکا (لوس آنجلس) - غرب کانادا (Dawson) |
| -12 | غرب کانادا (Anchorage) |
| -13 | جزایر پلی نزی - جزایر Hawadan |

| | | | | |
|--|-------------------------|-------------------------|--------------------|-------------------------|
| <i>Monday</i> | الاثنين | | دوشنبه | |
| Jan 10 مسیحي 2011 | ۲۸ كانون اول اسکندری | ۲۰ دی ۱۳۸۹ هجري شمسی | ۲۰ جدی برج شمسی | ۴ صفر ۱۴۳۲ هجري قمري |
| ۱۴۸۴ میلادی محمدی ﷺ ۱۱۷۱ عصر حضرت صاحب الامر علیه السلام ۱۲۵۳۴ آفرینش حضرت آدم علیه السلام | | | | |

تقويم تاريخ اهل حق: قبل از آفرینش حضرت آدم تا عصر حضرت خاتم الأوصياء (عليهم السلام)

چهارم ماه صفر

يَا أَبَا عَبْدِ اللَّهِ الْحُسَيْنِ

صَلَّى اللَّهُ عَلَيْكَ يَا أَبَا مُحَمَّدٍ الْحَسَنِ الْمُجْتَبَى

شاهی که بود گوشه نشینی شعار او = محنت قرین او شد و غم بود یار او
 آن کو دمید صبح ازل از جبین او = شد تیره تر ز شام ابد روزگار او
 محکوم حکم دیو شد آن خسروی که بود = روح الامین چو بنده فرمانگزار او
 موسی اگر به طور غمش میزدی قدم = بیخود شدی ز آه دل شعله بار او
 یکباره گر مسیح بدید آنچه او بدید = می شد دوباره چرخ چهارم چو دار او
 آن سرو سبز پوش چو گل سرخ روی شد = آری ز بس که خون جگر شد نگار او
 روی حسن چه سبز شد از زهر غم فزود = تا شد سرشک دیده و دل جویبار او
 طوبی نثار آن قد و قامت که بعد مرگ = از چار سو خدنگ سه پر شد نثار او
 پرورده ی کنار بیمبر بد از نخست = محروم شد در آخر کار از کنار او
 آن سروری که صاحب بیت الحرام بود = بیت الحرام بهر چه بر وی حرام بود

آیت الله عظیم شیخ محمد حسین اصفهانی

هنگام ولایت و برائت

چهارم ماه صفر

روز : شروع درگیریهای عمده در صفین سال ۳۷ هجرت

روز : به دار کشیدن و مصلوب نمودن بدن شریف جناب زید بن علی بن الحسین (علیهمما السلام)

سلام بر مصلوب آل محمد: زید شهید



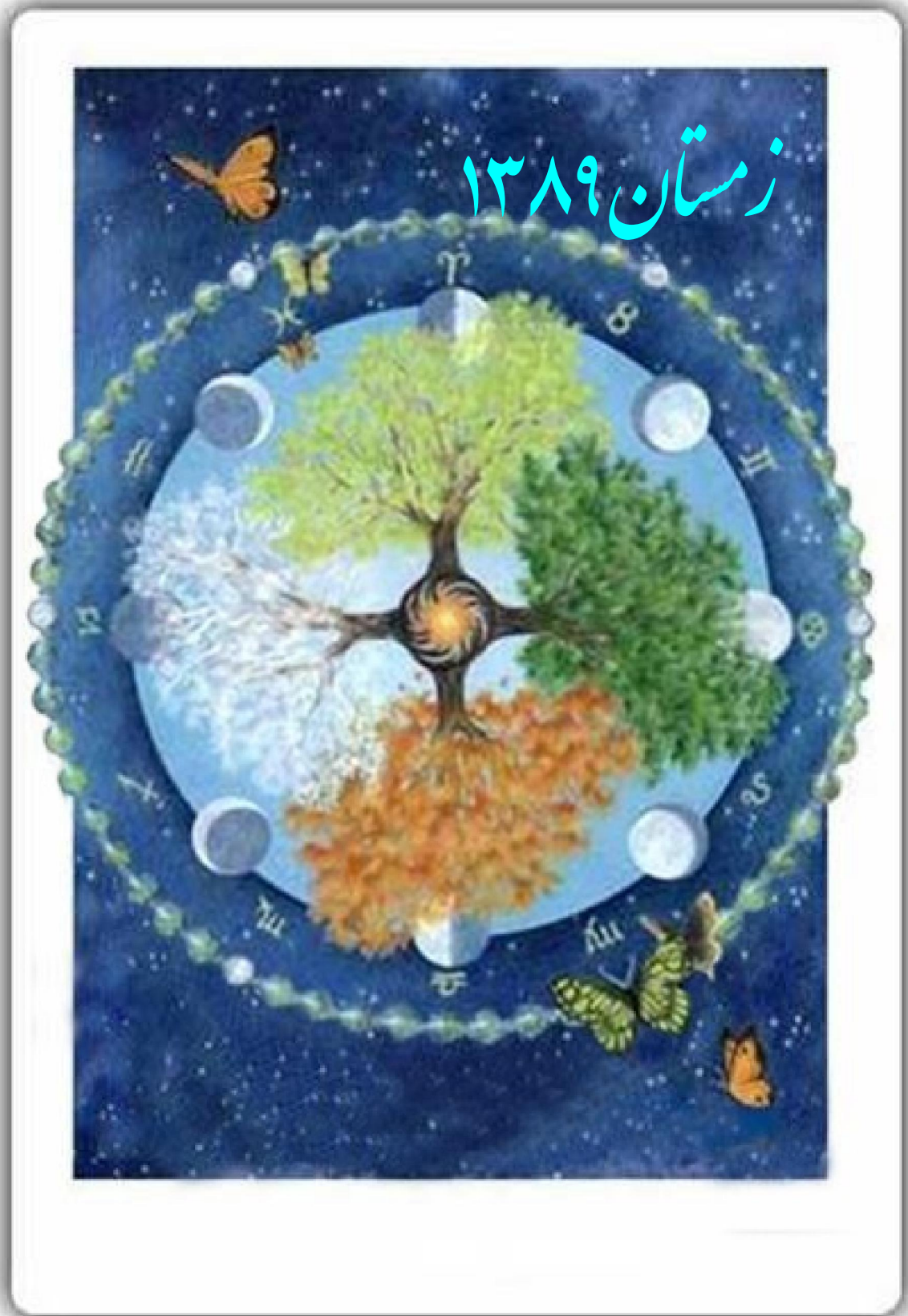
چهار سال بدن شریفش را برهنه و عریان
بازی دار نمودند و سرانجام آنرا سوزانیدند
www.fnoor.com

آئين هنگام

اعمال روز چهارم هر ماه قمرى

در كلام خازنان وحى (عليهم السلام) آمده است كه در چهارم هر ماه قمرى خداوند را با اين دعا نيايش نمائيم:

اللهم لك الحمد ظهر دينك و بلغت حجتك و اشتد ملكك و عظم سلطانك و صدق وعدك و ارتفع عرشك و أرسلت محمدا بالهدى و دين الحق لتظهره على الدين كله و لَو كَرَهُ الْمُشْرِكُونَ اللهم لك الحمد و الشكر و منك النعمة و المنة و المن تكشف السوء و تأتي باليسر و تطرد العسر و تقضى بالحق و تعدل بالقسط و تهدي السبيل تبارك وجهك سبحانك و بحمدك لا إله إلا أنت رب السماوات و رب الأرضين و من فيهن و رب العرش العظيم اللهم لك الحمد الحسن بلاؤك و العدل قضاؤك و الأرض في قبضتك و السماوات مطويات بيمينك اللهم لك الحمد منزل الآيات مجيب الدعوات كاشف الكربات منزل الخيرات ملك المحيا و الممات اللهم لك الحمد في الليل إذا يغشى و لك الحمد في النهار إذا تجلّى و لك الحمد في الآخرة و الأولى اللهم لك الحمد على ما أحب العباد و كرهوا من مقاديرك و لك الحمد على كل حال من أمر الدنيا و الآخرة يا خير مرسل و يا أفضل من أهل و يا أكرم من جاد بالعطايا صل على محمد و آل محمد و عافنا من محذور الأيام و هب لنا الصبر الجميل عند حلول الرزايا و لقنا اليسر و السرور و كفاية المحذور و عافنا في جميع الأمور إنك لطيف خبير و صل على محمد و آله و آتينا بالفرح و الرجاء و آتينا في الدنيا حسنة و في الآخرة حسنة و قنا عذاب النار.



آغاز فصل زمستان و شروع انقلاب شتوی در ۱۵ محرم ۱۴۲۲ ساعت ۲:۲۸
۲۰ روز از فصل زمستان رفته ۶۹ روز از فصل زمستان مانده

هنگام شناسی فصل زمستان

در فصل زمستان آفتاب در برج فلکی جدی و دلو و حوت باشد. در این ایام بلغم تر و سرد به حرکت آمده تا غالب آید و علامت آن بسیاری خواب و شورې دهان است.

در آغاز فصل زمستان که بادهای شدید می‌وزد عصبيت و فشار خون کمتر شده؛ و زکام و امراض حاصل از سودا بیشتر می‌شود؛ فلذا غذاهای بالقوه گرم و خوردنیهای حاوی ویتامینهای ب مفید است، تحریک جنسی یا تحریک هیپوفیز و اعصاب تمام بدن را مشغول می‌سازد، و با هر آمیزشی؛ جزئی از بدن از نظر مادی و الکتریکی تغییر و تحول می‌یابد، و در صورت افزایش بلغم اگر جایگزینی آن (با مصرف خرما گاهی با شیر و تخم مرغ) مناسب باشد، از سستی اواخر و نیمه زمستان و اوایل بهار جلوگیری می‌کند و این خود دافع بلغم است، مصرف مواد املاح دار مثل کرفس و محتوی فسفر و یود مثل شاهی و انواع تره از خشکی و سردی کاسته و ایجاد تعرق و سبب و تحریک ترشح غدد شده، و افزایش حرارت سبب نرم شدن حرکت استخوانها و ضد عفونی کردن اجزاء می‌شود، مالیدن روغن و ماساژ در حال استراحت شکم و استخوانها با روغن شب بو یا زیتون و گل سرخ به تقویت هاضمه و استخوان کمک می‌کند، مصرف سیر نیز هفته ای یکبار (شبهای شنبه) مستحب است، ولذا در فصل افزایش بلغم و هنگام فشار خون تجویز می‌شود، مصرف مواد سرد در اواخر سال و زمستان نافع است.

در فصل زمستان ریاضت بسیارتر و غذا تمامتر باید و اگر زمستان طبع زمستانی ندارد غذا به اندازه باید و ریاضت به تمام، همچنین غذا اسفیدبا (شوریای ساده با ماست) و قلیه خشک و کباب و مانند آن همه با دارچینی و کروی (زیره رومی) و مانند آن (ادویه گرم) باید خورد و هر که در زمستان بیمار شود زود تدبیر استفرغ باید کرد از بهر آنکه تا سبب قوی نبود علاج باید شود، و در اندر سرمای زمستان مادتها حرکت نکند و استفرغ اندر زمستان به اسهال صوابتر از قی باشد ولذا از فصد (خون گرفتن) و قی دوری جوید، و در موارد حاجت اسهال روا دارد و غذا را افزون کند.

در زمستان خوردن کیوتر و گنجشک و بزغاله و گردکان (گردو) و انجیر و صیفیجات و سبزیجات پائیزی و حلویات، اما اجتناب کردن از خوردن طعامهای سرد بعد از خواب و اسهال و استفرغ مگر به ضرورت و بسیاری آمیزش و حرکت ممنوع است.

هنگام شناسی تقویم نجومی: فصل زمستان اول

ماه کانون اول: (اول زمستان) این ماه سی و یکروز می‌باشد، در آن بادهای تند شدت گرفته و زیاد می‌شود، و سرما شدت پیدا می‌کند، آنچه در ماه قبل ذکر شد انجامش در این ماه نیز مفید است (از نوشیدن آب در شب نهی شده، و وارد شدن حمام گرم و طولانی = سونا) و آمیزش را کمتر نماید، و هر صبح جرعه ای آب گرم بنوشد، و از خوردن سبزیجات گرم مانند کرفس و نعنا و شاهی (تره تیزک) بپرهیزد، از خوردن خوراکیهای با طبع سرد بپرهیزد، و از فصد و حجامت اجتناب کند، و غذاهای گرم و نیروافزا بکاربرد. (برگرفته از رساله ذهبیه که حضرت امام رضا علیه السلام مرقوم فرموده اند).

۳ کانون اول: شروع کارهای مهم در این روز با موفقیت همراه نیست.

چند نکته مهم

* هر چند طبایع فصول چهارگانه و ماههای آنها از نظر فلکی همانست که نزد همه معروف است، ولی از نظر حکما و اطباء قاعده اصلی فلکی و طبع و مزاج فصول و ماهها اجمالی و کلی بوده که برحسب خصوصیات مکانی و زمانی و فردی و حالی استثنا خورده و تشدید یا تخفیف پیدا می‌کند:

۱- خصوصیات مکانی؛ یعنی که سرزمینهای مختلف شروع فصلها در آنها مختلف است، و ملاک تغییر هواست بر طبق طبیعت فصل، مثال واضح: وقتی در نیمکره شمالی تابستان است همان وقت نیمکره جنوبی زمستان است، همچنین مختصات جغرافیائی که موجب می‌شود فصلها در آنها کوتاه یا منعدم گردند؛ لذا نقاطی که فاقد برخی فصول اربعه هستند، بر اساس فصلهای موجودشان عمل می‌شود، و یا اینکه نواحی مختلف زمین یکسان نبوده و از نظر آب و هوا و خشکی و رطوبت یا سردی و گرمی متفاوتند، استوایی یا خشک یا مرطوب یا معتدل یا سردسیر و منجمد می‌باشند، که این تفاوتهای منطقه ای و مکانی آن احکام کلی را مقید می‌کند، خلاصه اینکه ملاک واقعیت آب و هواست نه صرف تقویم و حساب فلکی.

۲- اتفاقات زمانی؛ گاهی اتفاق می‌افتد که در میان فصل سرما روزی بسیار گرم شود و بالعکس؛ در این موارد ملاحظه طبیعت هوا بکنند نه فصل هر چند مدتش کوتاه باشد.

۳- تفاوتهای مزاجی اشخاص از دموی و صفراوی و سوداوی و بلغمی نیز موجب تشدید یا ترخیص احکام و توصیه های طبیی ذکر شده می‌گردد.

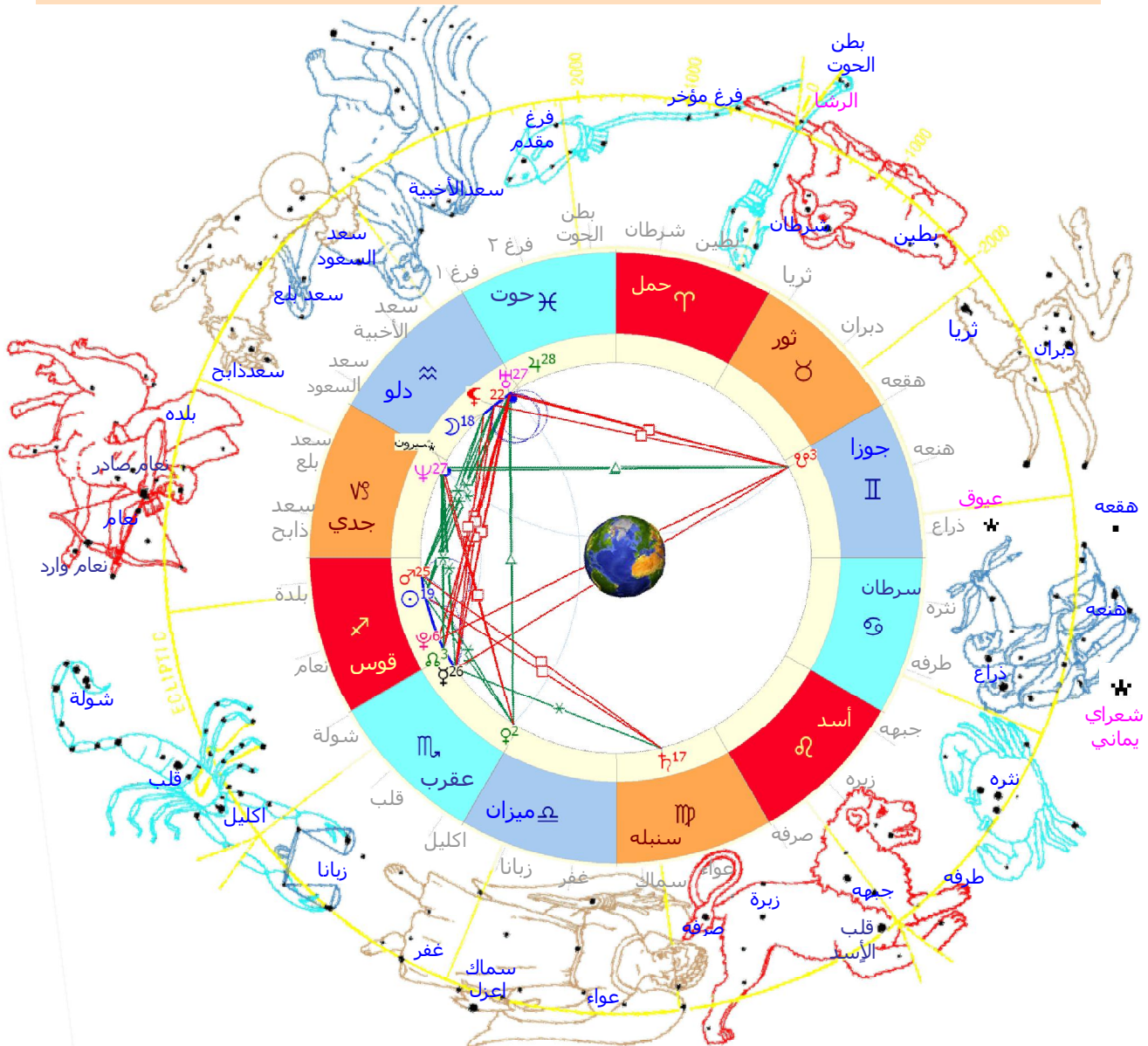
۴- شرایط موقت عارضی از قبیل بیماری و غیر آن که ممکن است بطور موقت شرایط مزاجی مختلفی را ایجاد کند و توصیه های مزبور را تقویت یا تخفیف دهد.

* از این رو توصیه های مزبور بطور اجمالی و کلی بوده و برحسب موارد استثنا تشدید یا تخفیف یا تغییر پیدا می‌کند.



چرخ با این اختران نغزو خوش و زیباستی صورتی در زير دارد آنچه در بالاستی
صورت زیرین اگر با نردبان معرفت برود بالا جهان با اصل خود یکتاستی

افق مبنای تقویم نجومی: ساعت جهانی KMT مکه مکرمه کعبه مشرفه



برجها بینیم که ز مشرق برآورد سر =* = جمله در تسبیح و در تهلیل حی لا یموت
چون حمل چون ثور چون جوزا سرطان و اسد =* = سنبله میزان و عقرب قوس و جدی و دلو و حوت



برج فلکی: حوت ♉ Tropical
منزل فلکی: بطن الحوت Tropical
هم آبی قمر و منازل (ساعت اقتران یا اقتراب قمر با منازل):
فرغ اول (سعدالهمام)
برج نجمی: دلو ♒ Sidereal
احوال کوکب (Tropical): ضعیف: حسیض، بطئی السیر؛
احوال کوکب (Sidereal): ضعیف: حسیض، بطئی السیر؛



دلالات قمر: قمر سرد و تر است و تری او بیشتر از سردیش است. عفونت دهنده و از طبیعت خویش بسیار گردد به حسب نزدیکی و دوری آفتاب. سعد است و زود نحوست پذیرد. مؤنث و لیلی است و دلیلی است به روز دوشنبه. و دلالت دارد بر هر دینی که غالب بود بر پادشاهان و مردمان با قدر و جاه و از اوان و عوام، و زنان آستن و توانگرانی که معروف و مشهور باشند، و بر اخبار و رسالت و وکالت و محاسبت و نفقه (تفقه) در دین و شرع و علم طب و هندسه و علوم علوی و تقدیر کردن آنها و زمینها و موی ستردن و طعام فروختن و انگشترین سیمین و کنیزکان و جادوان و گریختگان.

سیاره نیازها و احساسات: همانطور که خورشید منبع روشنایی و انرژی در جهان ماست، ماه نیز منعکس کننده این روشنایی است. گرچه بقیه سیارات نیز همین کار را انجام می دهند ولی این بازتابش کردن نور خورشید در آنها از ماه کمتر است. بنابراین ماه بر منعکس کردن احوالات دلالت دارد. پس ماه بر هیجانها، همدردی و موافقت، حسها و احساسات دلالت دارد و نشان دهنده این است که دیگران ما را درک می کنند. احساسات مورد بحث در دلالات ماه اساساً تنها در حیطه همدردی و همفکری و یا حتی احساسات مربوط به گذشته است.

ماه همچنین دلالت دارد بر امنیت و اقدامات تأمینی چون واکنشهای غیر ارادی ما اغلب به منظور حفظ بقاء و همچنین ایمنی و امنیت است. همچنانکه ماه نور خورشید را دریافت می کند دلالت دارد بر پذیرفتن و درک کردن.

سیر ماه در آسمان حرکتی دوره ای است و در طی دوره خود از حالت خوشه ای و رنگ پریده به حالت بدر کامل پیوسته در تغییر است. بنابراین دلالت دارد بر تغییر کردن دوره ای و همچنین کنترل کردن نوسان میان ترقی و تنزل و افت و خیزها. به عنوان مثال دیگر می توان به پدیده جزر و مد اشاره کرد که ماه در بوجود آمدن آن نقشی اساسی دارد. و همچنین بر زندگی انسانی همانطور که ماه متولد می شود و رشد می کند تا به بدر می رسد و بعد افت می کند تا تحت الشعاع و موج می شود دلالت بر دوره زندگی انسان دارد که تولد و رشد و کمال و مرگ را در بر دارد.

ماه دلالت دارد بر خاطر، تصور و رؤیایا و تمایل به گوش دادن خاطرات خوب و برخورداری از تخیل قوی و قوه ابتکار. همچنین موجب رؤیای منظم و رؤیای بی همچون اشتیاق و آرزوهای احساسی و عاطفی. در مقایسه با اورانوس در حالی که اورانوس دلالت بر رؤیایا و تخیلات عقلانی و روشنفکری برای بهتر کردن آینده بشریت دارد، رؤیایا و تخیلات ماه اساساً بیشتر بر پایه احساسات می باشند. ماه مربوط به جنس زن است و دلالت بر مادر دارد.

خانه ماه برج سرطان می باشد، و بیت آن چهارم و در این وضعیت دلالت قویتری دارد. دلالت اصلی آن عکس العمل نشان دادن است و دلالت دارد بر تغییرات مرتبط با دیگر حوادث. بیوت و بروجی که ماه در آنها قرار می گیرد نشان دهنده این هستند که ما چه کارهایی باید انجام دهیم تا احساس خوبی نسبت به امور مختلف داشته باشیم و یا چه کارهایی از روی عادت انجام می دهیم؟ و چه کارهایی لازم است در آن زمان و شرایط فلکی انجام دهیم؟ در مقایسه با خورشید، خورشید دلالت دارد بر اینکه چه کارهایی برای رسیدن به اهدافمان باید انجام دهیم و پیشنهاد می دهد و در مقایسه با زحل، زحل دلالت بر این دارد که ما باید اجباراً چه کارهایی انجام دهیم.

ماه دلالت دارد بر نیازهای ما به نگهداری و محافظت برای رشد و پیشرفت و این تنها به پرورش کودک و توانایی ما برای نگهداری و محافظت از دیگران به منظور رشد و پیشرفت ایشان خلاصه نمی شود.

عمر ماه از مقارنه: ۶ تحویل به ۷ ساعت (10:35)

نور قمر = افزایش نور: از ۱۷ جدی تا ۲۳ جدی (۱ صفر تا ۷ صفر)
هنگام شناسی: هنگامی که قمر زاید النور باشد (در غیر ایام خسوف)، اقدام به کارهایی که موفقیتش مرهون رشد و افزایش و مطرح شدن و آشکار شدن بیشتر است، مناسب می باشد. **اما کارهایی که آشکاری یا افزونی و ازدیاد یا شهرت به مصلحت و موفقیت آن نیست، مانند حجامت و فصد که در آنها خونریزی وجود دارد؛ نامناسب می باشد.**

وضعیت عمومی قمر: که از تولد ماه قبل از شب اول، تا تربیع اول یا ایمن (شب هفتم)، (اجتماع و اقتران ماه و خورشید) می باشد.

هنگام شناسی: این ایام مناسب است برای شروع کارهای نو و پروژه های جدید، و یا پیاده کردن طرحها و ایده ها، همچنین برای کاشتن آنچه که می خواهید رویش خوبی داشته باشد.

از نظر شغلی: کارهایی که در این اوقات شروع می گردد، با تحول و دگرگونیهای مثبت به سمت آینده بهتر مواجه می گردد، به شرط اینکه تکیه بر دیگران نداشته باشید. کسی که در این وقت به دنبال پیدا کردن شغلی می باشد، فراهم شدن آن برایش آسان می گردد. در این اوان کارگران و کارمندان کارایی بهتری دارند، ولی به شیطی که خودشان را گم نکرده و توقعات بیجا پیدا نکنند، که منجر به واکنش منفی صاحب کار می شود. کارهای تجاری که در این مدت شروع می شود، با تحول تدریجی مواجه می شوند، ولی این وقت مناسبترین هنگام برای عقد قراردادهاست.

از نظر ارتباطات اجتماعی و خانوادگی: دوران اجتماع قمر، زمینه ساز افزایش حالت اعجاب همسران (مرد یا زن) بوده و بالنتیجه سبب افزونی توقعات آنها شده، فلذا بهتر است که از توقعات در این مرحله پرهیز نموده، و برای اجتناب از پیدایش اختلافات کوتاه بیایند. در این وقت تأسیس و ایجاد ارتباطهای عاطفی نوعاً موفقیت آمیز نبوده، چون این گونه ارتباطات حاصله در این مرحله، به آرزوهای غیر واقعی منتهی شده که نوعاً محقق نمی شود.

VOC = قمر خالی السیر = شروع امروز ۲۰ جدی ساعت ۱۴:۱۲ تا ۲۱ جدی ساعت ۱۹:۰۹ =
این وضعیت فلکی دلالت دارد بر زمینه منفی جهت هر گونه قرارداد یا معامله یا توافقنامه ای.

IN Aquarius = قمر در برج دلو:

اختیارات قمر در برج دلو از خواجه نصیر طوسی:

ماه چون در دلو آید؛ کرد باید جد و جهد === از برای کشت و کار و بستن پیمان و عهد
نیک باشد نیک اگر یاری دهد اقبال و بخت === برده ی هندو خریدن یا نشانیدن درخت
قلعه ها و حصنها شاید در او کردن بنا === نیک نقل (Xنقش) و فصد و تزویج؛ زن و دوشیزه ها

از بروج نهاری: کارهایی که موفقیت یا تناسبش با انجام آن در روز است، در این هنگام مناسب می باشد، و آنچه بر ضدش می باشد نامناسب است.

از مثله هوایی؛ طبع برج: هوایی؛ طبع این برج مانند هوا طبیعی گرم و مرطوب است، بنابراین کارهایی که چنین طبعی داشته یا در انجام و تحقق آن با هوا سر و کار دارند، در این هنگام مناسب می باشد، و آنچه بر ضدش می باشد نامناسب است.

از بروج ثابت: کارهایی که اقتضای مناسب طبع آنها ثبات و عدم تغییر است؛ (مانند آنچه مربوط به پایه گذاری و تأسیس بوده، یا ساختن بنا و عمارتها، کاشتن بذر و غرس نهال، ازدواج و زفاف) انجام آنها در این هنگام مناسب می باشد، و آنچه بر ضدش می باشد نامناسب است.

تنصیر: انجام خصوص امر ازدواج و زفاف در برج عقرب و در برج دلو نامناسب بوده زیرا موفقیتش باید مقرون به حرارت و گرمی باشد. از بروج مذکر: در این هنگام کارهایی به اقتضای مناسب این طبع آن است پیگیری می کنند، مانند: طلب فرزند پسر و اینکه نتیجه انعقاد نطفه پسر باشد.

♀ 120° - appl - اتصال = تثلیث قمر با زهره = شروع اتصال تثلیث قمر با زهره،

محدوده ارتباط این وضعیت فلکی از:

امروز ۲۰ جدی ساعت ۲۲:۵۴ (در تنجیم کهن) شروع

و تا **۲۱ جدی ساعت ۰۱:۲۷** لحظه دقیق اتصال (نهایت و حاق اتصال) ادامه دارد.

خواجه نصیر طوسی:

باز تثلیث سورها را به = کاندرو عیش و خوش دلیست فره

هنگام شناسی: این وقت با افزایش نیروی تخیل و محبت و مودت و خوش بینی همراه بوده؛ و امکان گذران اوقات بسیار خوش و لذت بخش را فراهم می کند همچنین صلح و آرامش در روابط عاطفی را بار می آورد. این وضعیت فلکی دلالت دارد بر وجود زمینه جهت استخدام کارمندان جدید یا افتتاح نمایندگی و شعبه و دفتر، از نظر مالی نیز مفید می باشد.

4 =|= - appl - اتصال = ضدتوازی قمر با مشتری = شروع اتصال ضدتوازی قمر با مشتری،

محدوده ارتباط این وضعیت فلکی از:

امروز ۲۰ جدی ساعت ۲۲:۲۴ (در تنجیم کهن و در تنجیم جدید) شروع

و تا **امروز ۲۰ جدی ساعت ۰۴:۱۲** لحظه دقیق اتصال (نهایت و حاق اتصال) ادامه دارد.

وسط و غایت اتصال (قوت تمام) **امروز ۲۰ جدی ساعت ۲۳:۲۴** می باشد.

هنگام شناسی: در این وقت زمینه بشاشیت و ساده لوحی و ساده دلی و پذیرش هر چه می گویند فراهم است، همچنین برنامه هایت را بیشتر از حجم حقیقتشان می بینی و به وعده های نامعلوم دل می بندی و یا پیشنهادهای غیر منطقی در کار را می پذیری! در خرج کردن بیدار باش و از افراط در خوراک بپرهیز که زمینه سوء هاضمه و عوارض پرخوری فراهم است.

4 =|= - sep - انصراف = ضدتوازی قمر با مشتری = شروع انصراف قمر از ضدتوازی با مشتری،

محدوده ارتباط این وضعیت فلکی از:

امروز ۲۰ جدی ساعت ۰۴:۱۲ لحظه دقیق اتصال (نهایت و حاق اتصال) شروع

و تا **امروز ۲۰ جدی ساعت ۰۹:۰۶** نهایت انصراف (در تنجیم کهن و در تنجیم جدید) ادامه دارد.

انفصال تام **امروز ۲۰ جدی ساعت ۰۹:۰۶** می باشد.

هنگام شناسی: در این وقت زمینه بشاشیت و ساده لوحی و ساده دلی و پذیرش هر چه می گویند فراهم است، همچنین برنامه هایت را بیشتر از حجم حقیقتشان می بینی و به وعده های نامعلوم دل می بندی و یا پیشنهادهای غیر منطقی در کار را می پذیری! در خرج کردن بیدار باش و از افراط در خوراک بپرهیز که زمینه سوء هاضمه و عوارض پرخوری فراهم است.

♃ =|= - appl - اتصال = ضدتوازی قمر با زحل = شروع اتصال ضدتوازی قمر با زحل،

محدوده ارتباط این وضعیت فلکی از:

امروز ۲۰ جدی ساعت ۱۱:۲۴ (در تنجیم کهن و در تنجیم جدید) شروع

و تا **امروز ۲۰ جدی ساعت ۱۶:۲۲** لحظه دقیق اتصال (نهایت و حاق اتصال) ادامه دارد.

وسط و غایت اتصال (قوت تمام) **امروز ۲۰ جدی ساعت ۱۱:۲۴** می باشد.

هنگام شناسی: در این وقت زمینه ضعف اراده و دمدمی مزاجی و ناراضی‌تپی و بهانه‌گیری و لجاجت و میل به افسردگی افزایش می‌یابد زمینه آشفتگی روانی، زیادی حساسیت؛ تغییر حال بی دلیل از خوشرفتاری به بدبینی، از شور و شوق به سستی همت وجود داشته، گریه و ناراحتی از قسمت فایده‌ای نداشته و تنها شرایط را سختتر می‌کند، امکان بروز به هم ریختگی‌های در سلامتی و بخصوص در رابطه با معده و روده‌ها وجود داشته، از گوشه‌گیری پرهیز و سعی کن با افراد خوش برخورد و بانشاط و شاداب؛ خود را سرگرم کنی.

♆ = 0° - ♃ = 0° = **separation** = **conjunction** = **separation** = **conjunction** = شروع انصراف قمر از ضدتوازی با زحل،

محدوده ارتباط این وضعیت فلکی از:

امروز ۲۰ جدی ساعت **۱۶:۲۲** لحظه دقیق اتصال (نهایت و حاق اتصال) شروع و تا **۲۱** جدی ساعت **۲۱:۲۴** نهایت انصراف (در تنجیم کهن و در تنجیم جدید) ادامه دارد. انفصال تام در **۲۱** جدی ساعت **۲۱:۲۴** می‌باشد.

هنگام شناسی: در این وقت زمینه ضعف اراده و دمدمی مزاجی و ناراضی‌تپی و بهانه‌گیری و لجاجت و میل به افسردگی افزایش می‌یابد زمینه آشفتگی روانی، زیادی حساسیت؛ تغییر حال بی دلیل از خوشرفتاری به بدبینی، از شور و شوق به سستی همت وجود داشته، گریه و ناراحتی از قسمت فایده‌ای نداشته و تنها شرایط را سختتر می‌کند، امکان بروز به هم ریختگی‌های در سلامتی و بخصوص در رابطه با معده و روده‌ها وجود داشته، از گوشه‌گیری پرهیز و سعی کن با افراد خوش برخورد و بانشاط و شاداب؛ خود را سرگرم کنی.

♆ 0° - ♃ 0° = **applying** = **comparing** = **applying** = **comparing** = ادامه اتصال مقارنه قمر با اورانوس،

محدوده ارتباط این وضعیت فلکی از:

۱۹ جدی ساعت **۱۲:۲۴** (در تنجیم کهن) شروع

و تا **امروز ۲۰** جدی ساعت **۱۲:۴۳** لحظه دقیق اتصال (نهایت و حاق اتصال) ادامه دارد.

هنگام شناسی: در این وقت زمینه فراهم شدن افکار بکر و ابتکاری؛ و سرگرمی‌های پیش‌بینی نشده و افزایش اهمیت به علوم روز و تلویزیون و سینما و... و میل به هر چه فوق‌العاده و عجیب است؛ وجود دارد. این هنگام دلالت دارد بر: برانگیزنده تخیل و بوجود آورنده ایده‌ها و طرح‌های متهورانه که ندرتاً محقق می‌گردد، نیاز به خویشتن‌داری و عدم فرار از مسؤولیت.

♆ 0° - ♃ 0° = **separation** = **conjunction** = **separation** = **conjunction** = شروع انصراف قمر از مقارنه با اورانوس،

محدوده ارتباط این وضعیت فلکی از:

امروز ۲۰ جدی ساعت **۱۲:۴۳** لحظه دقیق اتصال (نهایت و حاق اتصال) شروع

و تا **۲۱** جدی ساعت **۱۳:۰۰** نهایت انصراف (در تنجیم کهن) ادامه دارد.

هنگام شناسی: در این وقت زمینه فراهم شدن افکار بکر و ابتکاری؛ و سرگرمی‌های پیش‌بینی نشده و افزایش اهمیت به علوم روز و تلویزیون و سینما و... و میل به هر چه فوق‌العاده و عجیب است؛ وجود دارد. این هنگام دلالت دارد بر: برانگیزنده تخیل و بوجود آورنده ایده‌ها و طرح‌های متهورانه که ندرتاً محقق می‌گردد، نیاز به خویشتن‌داری و عدم فرار از مسؤولیت.

♆ = 0° - ♃ = 0° = **applying** = **conjunction** = **applying** = **conjunction** = شروع اتصال ضدتوازی قمر با اورانوس،

محدوده ارتباط این وضعیت فلکی از:

امروز ۲۰ جدی ساعت **۲۲:۲۴** (در تنجیم کهن و در تنجیم جدید) شروع

و تا **امروز ۲۰** جدی ساعت **۰۲:۱۵** لحظه دقیق اتصال (نهایت و حاق اتصال) ادامه دارد.

وسط و غایت اتصال (قوت تمام) **امروز ۲۰** جدی ساعت **۲۲:۲۴** می‌باشد.

هنگام شناسی: این وقت زمینه ساز روحیه سرعت انفعال و لجاجت و بدرفتاری و رفتارهای نامتعارف و دگرگونی‌های ناگهانی در افکار و احساسات و واداشتن به ارتباطات گذرا و نیز فراق و جدایی می‌باشد همچنین دلالت دارد بر: دمدمی مزاجی و رغبت به بزرگنمایی حوادث و مشکلات زندگی روزمره و به آن جلوه‌ای بیش از حجم واقعیش دادن.

♆ = 0° - ♃ = 0° = **separation** = **conjunction** = **separation** = **conjunction** = شروع انصراف قمر از ضدتوازی با اورانوس،

محدوده ارتباط این وضعیت فلکی از:

امروز ۲۰ جدی ساعت **۰۲:۱۵** لحظه دقیق اتصال (نهایت و حاق اتصال) شروع

و تا **امروز ۲۰** جدی ساعت **۰۸:۱۲** نهایت انصراف (در تنجیم کهن و در تنجیم جدید) ادامه دارد.

انفصال تام **امروز ۲۰** جدی ساعت **۰۸:۱۲** می‌باشد.

هنگام شناسی: این وقت زمینه ساز روحیه سرعت انفعال و لجاجت و بدرفتاری و رفتارهای نامتعارف و دگرگونی‌های ناگهانی در افکار و احساسات و واداشتن به ارتباطات گذرا و نیز فراق و

جدایی می باشد همچنین دلالت دارد بر: دمدمی مزاجی و رغبت به بزرگنمایی حوادث و مشکلات زندگی روزمره و به آن جلوه ای بیش از حجم واقعیش دادن.

☞ 90° - appl - اتصال = تربیع قمر با پلوتون = شروع اتصال تربیع قمر با پلوتون،
محدوده ارتباط این وضعیت فلکی از:

امروز ۲۰ جدی ساعت ۰۵:۳۶ (در تنجیم کهن) شروع

و تا ۲۱ جدی ساعت ۰۵:۵۴ لحظه دقیق اتصال (نهایت و حاق اتصال) ادامه دارد.

هنگام شناسی: در این وقت زمینه اهتمام به امور و علوم اسرارآمیز و پنهان؛ و نیز افزایش غریزه آمیزشی وجود دارد.

☞ 0° - appl - اتصال = مقارنه قمر با قمرآسود = ادامه اتصال مقارنه قمر با قمرآسود،
محدوده ارتباط این وضعیت فلکی از:

۱۹ جدی ساعت ۰۱:۳۶ (در تنجیم کهن) شروع

و تا امروز ۲۰ جدی ساعت ۰۱:۵۷ لحظه دقیق اتصال (نهایت و حاق اتصال) ادامه دارد.

☞ 0° - sep - انصراف = مقارنه قمر با قمرآسود = شروع انصراف قمر از مقارنه با قمرآسود،
محدوده ارتباط این وضعیت فلکی از:

امروز ۲۰ جدی ساعت ۰۱:۵۷ لحظه دقیق اتصال (نهایت و حاق اتصال) شروع

و تا ۲۱ جدی ساعت ۰۲:۲۴ نهایت انصراف (در تنجیم کهن) ادامه دارد.

☞ || - appl - اتصال = توازی قمر با قمرآسود = شروع اتصال توازی قمر با قمرآسود،
محدوده ارتباط این وضعیت فلکی از:

امروز ۲۰ جدی ساعت ۲۰:۳۶ (در تنجیم کهن و در تنجیم جدید) شروع

و تا امروز ۲۰ جدی ساعت ۰۱:۳۱ لحظه دقیق اتصال (نهایت و حاق اتصال) ادامه دارد.

وسط و غایت اتصال (قوت تمام) امروز ۲۰ جدی ساعت ۲۰:۳۶ می باشد.

☞ || - sep - انصراف = توازی قمر با قمرآسود = شروع انصراف قمر از توازی با قمرآسود،
محدوده ارتباط این وضعیت فلکی از:

امروز ۲۰ جدی ساعت ۰۱:۳۱ لحظه دقیق اتصال (نهایت و حاق اتصال) شروع

و تا امروز ۲۰ جدی ساعت ۰۶:۳۰ نهایت انصراف (در تنجیم کهن و در تنجیم جدید) ادامه دارد.

انفصال تام امروز ۲۰ جدی ساعت ۰۶:۳۰ می باشد.

| | | |
|---|--|---|
|  | <p>برج فلکی: ۲۰ جدی در 18:05 تا 20:18 جدی و در 17:38 به 21:21 جدی طلوع منازل (تقویم عربی): فجر: شوله؛ شروق: بلدة؛ طلوع منازل (هنگام رصد): فجر: قلب؛ شروق: بلدة؛ أنواء (سقوط رقیب منازل در فجر): تقویم عربی: هقعة؛ رصد: هقعة؛ برج نجمی: 19° قوس ساعت 02:56 به 20° قوس Sidereal احوال کوکب (Tropical): قوی: سریع السیر؛ ضعیف: حسیض، کسوف جزئی؛ طلوع شمس: 07:00 غروب شمس: 17:55</p> |  |
| | | |

دلالات شمس: آفتاب گرم و خشک است، گرمی او از خشکی بیشتر است. سعد است در ذات خویش، اما چون ماه در مقابله و مقارنه و تربیع او باشد، نحس گردد و ماه را نیز نحس گرداند و بعضی گفته اند که نحس است از نزدیک و سعد است از دور و مذکر است و نهاری و دلالت دارد به روز یکشنبه.

چنانکه دلیل ملوک است دلیل مردمان بزرگ و محترم و رؤسا و مقدمان و سپهسالاران و سرهنگان و خداوندان رأی نیکو و تدبیر صایب و قاضیان و حاکمان و جماعت مردمان است.

خورشید دلالت دارد بر یکپارچه کردن یعنی به یکدیگر متصل و جمع شدن تا کل بوجود آید. زمانی که ما حکومت می کنیم ما مردم را تحت نفوذ یک قدرت و مرجع در می آوریم. بنابر این دلالت دارد بر جماعت های مردم. زمانی که ما چیزی را خلق و ابتداء می کنیم در واقع چندین جزء مختلف را به یکدیگر پیوند می دهیم تا در کل به یک مجموعه جدید برسیم. این دلالت دارد بر اینکه ما خودمان را در برخی راهها اظهار و ابراز می کنیم.

آفتاب به طور کلی دلالت دارد بر قلب و یا مرکز چیزها. این ما را به جنبه های غلبه و حکومت خورشید راهنمایی می کند. بنابراین خورشید دلالت بر قدرت دارد. اگر خورشید در شرف خویش باشد (برج حمل) دلالت بر حاکمانی دارد که در حال حکومتند و اگر در هبوطش باشد (برج میزان) دلالت بر حاکمی دارد که فرمانروایی را از دست داده است.

خورشید همچنین دلالت دارد بر نیرو یا خاصیت حیاتی و بنابراین بر تندرستی و سلامت نیز راهنمایی می کند. البته تمامی این دلالات را نیز می توان در معنی یکپارچه کردن نیز ردیابی کرد.

قرار گرفتن خورشید در طالع نشان می دهد که چگونه انسان خودش را و بالنتیجه دنیایش را یکپارچه کند و چگونه با مردم پیامیزد و دوست داشته باشد. خورشید نشان دهنده این است که ما برای دست یافتن به اهداف زندگی مان چه کار بایستی انجام دهیم. خورشید همچنین دلالت دارد بر اراده کردن. راهنمایی می کند که چگونه اجزاء تشکیل دهنده شخصیتمان که گاهی نسبت به یکدیگر در تضادند را یکپارچه کنیم، پس در این هنگام ما اراده قوی داریم و دلالت بر بزرگی و زود پشیمان شدن از خشم و بردباری دارد.

کسوف جزئی شمس در برج نجمی رصدی قوس = ادامه اتصال کسوف جزئی شمس،

محدوده ارتباط این وضعیت فلکی ۱۴ روز از:

۷ جدی ساعت ۱۱:۵۱ شروع اتصال و تا ۱۴ جدی ساعت ۱۱:۵۱ لحظه دقیق اتصال (نهایت و حاق اتصال)، و تا ۲۱ جدی ساعت ۱۱:۵۱ نهایت انصراف ادامه دارد.

هنگام شناسی: کسوف از حالات **نحس و نامناسب** شمرده شده و برای کسوف از ۷ روز قبل تا ۷ روز بعد کسوف؛ از شروع کارهای مهم در تمام این مدت باید اجتناب کرد.

همچنانکه در توضیح حکم ایام نحس و محذور گذشت، نحوست و محذوریت این مواقع کلی و ذاتی نبوده، و محدود به امور خاصی است، مثلا در خسوف و کسوف علیرغم اینکه اقدام به انواع امور مادی و فعالیتها و ازدواج و مسافرت نامناسب بوده، ولی این هنگام از نظر استفاده معنوی مناسب بوده و انجام اعمال عبادی نه تنها بلا مانع بوده بلکه از اوقات مناسب و موفق آنست، همچنانکه به تبع آن سفری که مثلا برای حج در این موقع انجام بگیرد نیز اشکالی ندارد، چون ارتباط به امور معنوی دارد.

کسوف در هر برجی اتفاق می افتد؛ برای متولدین همان برج شمس تاثیر منفیش شدیدتر است؛ یعنی اگر کسوف الآن در برج قوس اتفاق می افتد؛ تاثیر سلبی کسوف برای (متولدین آذر ماه) کسانی که در هنگام تولدشان، شمس در برج قوس بوده شدیدتر است و رعایت بیشتری را باید بنمایند.

مرحوم علامه محمد باقر مجلسی رحمه الله نقل از شیخ بزرگوار هبة الله راوندی از کتاب قصص الانبیاء از حضرت امام جعفر صادق علیه السلام روایت کرده است که در کتاب دانیال نوشته است در باب گرفتن آفتاب و ماه در شهر اثنی عشریه پس در هر سال که در ماه **محرم الحرام** آفتاب بگیرد در آنسال ارزانی باشد و در آخر سال دردها و بیماریها در میان مردم حادث شود و پادشاه بر دشمن ظفر یابد و زلزله حادث گردد و بعد از آن بسلامت باشد.

☉ || ♄ - app1 اتصال = توازی عطارد با شمس = ادامه اتصال توازی عطارد با شمس،

محدوده ارتباط این وضعیت فلکی ۴ روز (در تنجیم کهن و در تنجیم جدید) از:

۱۸ جدی ساعت ۲۲:۰۰ (در تنجیم کهن و در تنجیم جدید) شروع و تا ۲۱ جدی ساعت ۲۲:۵۹ لحظه دقیق اتصال (نهایت و حاق اتصال) ادامه دارد.

وسط و غایت اتصال (قوت تمام) در ۱۸ جدی ساعت ۲۲:۰۰ می باشد.

هنگام شناسی: این وقت زمینه ساز منازعه و درگیری در زندگی روزمره، و نیز اختلافات گذرا می باشد. زمینه افزایش به هم ریختگی اعصاب و کشیده شدن به ارتکاب اشتباهاتی در رفتارها و کارهای روزانه، و مواجهه با مشکلات در تنظیم ایده ها و رساندنش به دیگران دارد.

☉ 60° ♀ - app1 اتصال = تسدیس زهره با شمس = ادامه اتصال تسدیس زهره با شمس،

محدوده ارتباط این وضعیت فلکی ۴۹ روز (در تنجیم کهن) از:

۲۸ قوس ساعت ۰۵:۰۰ (در تنجیم کهن) شروع

و تا ۱۷ دلو ساعت ۲۰:۰۰ نهایت انصراف (در تنجیم کهن) ادامه دارد.

روزنامه گاه شناسی (تقویم نجومی تخصصی جامع)

هنگام شناسی: این وقت افزایش دهنده جذابیت شخص و برانگیزنده آتش محبت و استعدادهاى هنری است برای گردش و تغییر آب و هوا و سرگرمی مناسب می باشد، این وقت توأم با وجود زمینه برای خوشحالی و آسانی در زندگی بوده؛ و همه چیز ساده و لذت بخش می گردد. این وضعیت فلکی دلالت دارد بر وجود زمینه مناسب بطور متوسط برای فعالیتهای شغلی؛ این وقت برای تأسیس و راه اندازی فعالیتهای مربوط به امور زینت و زیبایی و مد مناسب است. این وضعیت فلکی دلالت دارد بر وجود زمینه جهت بروز فریفتگی و عواطف در روابط ایجاد شده در این وقت، این هنگام برای خواستگاری و عقد و ازدواج و عروسی و زفاف مناسب است موجب علاقه شدید می گردد.

♁ || ☉ - app1 اتصال = توای شمس با مریخ = ادامه اتصال توای شمس با مریخ،

محدوده ارتباط این وضعیت فلکی ۵۲ روز (در تنجیم کهن) از:

۲۴ قوس ساعت ۲۳:۰۰ (در تنجیم کهن) شروع

و تا ۱۶ دلو ساعت ۱۸:۰۰ نهایت انصراف (در تنجیم کهن) ادامه دارد.

هنگام شناسی: این وقت دلالت دارد بر زمینه ابتلای به خشم و تکبر؛ باید از تصمیمات و اقدامات انفعالی و عجولانه بپرهیزی، دمدمی مزاجی شخص موجب ایجاد درگیریها و حوادثی می گردد. در این وقت؛ زندگی روزمره با ستیزه جویی همراه بوده و زمینه خراب کردن و هدر دادن تلاشها وجود دارد، مواجه شدن با رکودهای ناشی از حالت تدافعی و عجولانه و تمایل به اغراق و افراط، از دیگر عوارض این وقت است، امکان پیشامد اختلافات ناشی از میل به تحمیل سلطه و قدرت؛ که منتهی به درگیریهای خشونت آمیز می گردد. این وضعیت فلکی دلالت دارد بر ویرانگر بودن آن، در تحت هر شرایطی از انتخاب هر شخص یا اختیار هر هنگامی که با این اتصال همراه است بپرهیز کن. این وضعیت فلکی دلالت دارد بر عدم وجود زمینه جهت ایجاد رابطه و ازدواج، این هنگام مرتبط با جنگ است، ازدواج در این هنگام تبدیل به میدان جنگ می شود.

♁ - ☉ 60° 4 اتصال = تسدیس شمس با مشتری = ادامه اتصال تسدیس شمس با مشتری،

محدوده ارتباط این وضعیت فلکی ۹ روز (در تنجیم کهن) از:

۱۲ جدی ساعت ۱۶:۰۰ (در تنجیم کهن) شروع

و تا ۱ دلو ساعت ۰۱:۳۹ لحظه دقیق اتصال (نهایت و حاق اتصال) ادامه دارد.

هنگام شناسی: این وقت با تقویت اراده و فراهم شدن اعتماد به نفس و گذشت و میل به حسن تصرف و دخالتهای بجا؛ همراه بوده، و بهره مندی و موفقیتها را فراهم می کند، امکان ایفای نقش اجتماعی مهم وجود دارد، که ایده ها و آرزوهای زندگی شغلی و مادیت را برآورده کرده و ارتباطات و روابط و پیوندهای مهم و سودآور را به دنبال دارد. و دلالت دارد بر زمینه مثبت جهت اینکه صاحبان کار و کارفرمایان و متصدیان شرکتها برخورد و روشی بسیار عادلانه و بخشنده داشته باشند، در این هنگام فضای محیطهای کاری همراه با آرامش می باشد، کارمندان نیز بسیار پایبند و متعهد بوده و وظایفشان را به بهترین وجه به انجام می رسانند. و دلالت دارد بر: بهترین وقت برای ازدواج، این وقت کمک می کند که ازدواج توأم با انسجام و گذشت و تفاهم باشد، و فراهم کننده خوشبختی برای زوجهاست.

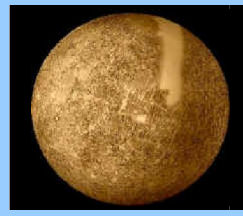
♁ - ☉ 90° ۲ sep انصراف = تربیع شمس با زحل = ادامه انصراف شمس از تربیع با زحل،

محدوده ارتباط این وضعیت فلکی ۱۶ روز (در تنجیم کهن) از:

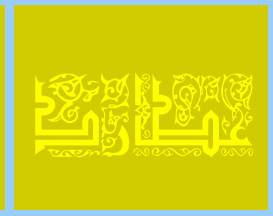
۱۷ جدی ساعت ۱۷:۰۰ لحظه دقیق اتصال (نهایت و حاق اتصال) شروع

و تا ۲ دلو ساعت ۱۷:۰۰ نهایت انصراف (در تنجیم کهن) ادامه دارد.

هنگام شناسی: این وقت دلالت دارد بر کمبود نشاط و شادابی و زیادی مسؤولیتها، احساس اظهار سوء نیت از سوی برخی اطرافیان و عدم تفاهم با ایشان و سردی عواطف، و احساس ظلم رؤسا و سختگیری دوستان در رفتار با تو، لازم است که تلاش بسیاری بکارگیری تا مورد سوء استفاده دیگران واقع نشوی، زمینه احساس گناه و اندوه عمیق وجود دارد، بهتر است که به سلامتیت اهتمام داشته و مواظبت بهداشت چشم و قلب خود نموده و برای دچار نشدن به سوانح، محتاط و برحذر باشی، همچنین زمینه خودخواهی و خشونت و سرسختی در رفتار وجود دارد، مواجه شدن با مشکلات در تحقق برنامه ها، و به هم ریختگی و واژگون شدن اوضاع و آشفتگی امور؛ از نشانه های این وضعیت فلکی است، از سلامتیت که احتمالاً مورد تهدید خستگی شدید بوده، باید مواظبت کنی.



برج فلکی: قوس ♏ Tropical
 برج نجومی: عقرب ♏ Sidereal
 احوال کوکب (Tropical): ضعیف: وبال، بطئ السیر؛



دلالت عطارد: عطارد در گرمی و سردی و تری و خشکی به هم نزدیک است و خشکی را اندکی افزون است و در ذات خویش سعد است و مذکر و نهاری و هوایی و تولد بادها، اما با هر کوکب که بیامیزد طبع آن کوکب گیرد، اگر با نحس آمیزد نحس و اگر با مؤنث و لیلی آمیزد مؤنث و لیلی شود. و اگر با هیچ کوکب اتصال و امتزاج ندارد طبع آن برج را می گیرد که در وی است و طبع خداوند آن برج و دلالت دارد به روز چهارشنبه.

انواع علوم و آداب نیکو می آموزد و در آموزاند، خاصه علوم الهی و توحید و شرایع، و ادمان (آرمان) و حفظ نیکو دارد، و بر وحی و الهام دلالت دارد. و دلیل تجارت و خرید و فروخت و شرکت ساختن و باریک بخش کردن و علم مساحت و حساب نجوم (حساب و نجوم) و کهنات و هندسه و علم هیئات آسمان و زمین و فلسفه و مناظره و شعر و تعلیم و بلاغت و کتابت و صناعت‌های دقیق. کوکب عطارد دلالت اساسی دارد بر: **تفکر و ادراک، پردازش کارها و انتشار اطلاعات.**

سبازه ذهن و ارتباطات: عطارد بر ارتباط برقرار کردن دلالت دارد. ما برای برقراری ارتباط با دیگران از وسایل و شیوه های مختلفی استفاده می کنیم. که تمامی آنها در زمره دلالت عطارد قرار می گیرند. به عنوان مثال ما اغلب برای برقراری ارتباط از زبان و لغات استفاده می کنیم، بنابراین عطارد بر تکلم، سخنگو و سخنرانیها دلالت دارد. ما با استفاده از صحبت کردن و زبان علاوه بر ارتباط برقرار کردن، استدلال، دلایل منطقی و عقلایی خود را بیان می کنیم. بنابراین عطارد بر منطق و تفکر دلالت دارد. با توجه به عرصه پهنای ارتباطات به طور خلاصه می توان گفت که عطارد دلالت دارد بر: نویسندگی، نوشتن، مؤلفان، کتابها، اسناد، ویرایشگران، ماشین تحریرها، مذاکره، قرارداد و معامله بستن، بازرگانی، خرید و فروش، رایانه ها، تلفن‌ها، پست، پیامها، تبلیغ کردن، هرچیز حامل اطلاعات، علایم مخابراتی، مخابره کردن، نقل و انتقال، حمل و نقل، حواس پنجگانه عطارد همچنین دلالت دارد بر سیستم عصبی، چون عصبها در واقع سیستم ارتباط بدن می باشند. و هم بر جهات ارتباطات فیزیکی دلالت دارد و هم بر ارتباطات فکری و معنوی.

عطارد دلالت دارد بر نقل و انتقال و سفرها (از نوع ارتباطات) به ویژه سفرهای کوتاه. همچنین دلالت دارد بر قوه ذهنی طرز فکر و هوش ما. عطارد جستجو می کند تا به وسیله پرس و جو و تحقیق بفهمد، سؤال می کند و تجزیه و تحلیل می کند.

همچنین عطارد دلالت دارد بر: سفر هوایی، نظم، تحصیلات، تعلیم و تربیت، حرفه و مهارت عملی داشتن. عطارد بر این خصلتها و کیفیتها نیز دلالت دارد؛ مهارت‌های مکانیکی (ماشینی)، شیوه ها، طریقه‌های فکر کردن و ارتباط برقرار کردن، کارمندان، پوشاک، تاریخچه و سابقه، بهداشت، تنفس، جوانی و از فلزات بر حیوه، باد.

☉ || ♄ - app1 اتصال = توازی عطارد با شمس = ادامه اتصال توازی عطارد با شمس،

محدوده ارتباط این وضعیت فلکی ۴ روز (در تنجیم کهن و در تنجیم جدید) از:

۱۸ جدی ساعت ۲۲:۰۰ (در تنجیم کهن و در تنجیم جدید) شروع

و تا ۲۱ جدی ساعت ۲۲:۵۹ لحظه دقیق اتصال (نهایت و حاق اتصال) ادامه دارد.

وسط و غایت اتصال (قوت تمام) در ۱۸ جدی ساعت ۲۲:۰۰ می باشد.

♁ || ♄ - app1 اتصال = توازی عطارد با مریخ = ادامه اتصال توازی عطارد با مریخ،

محدوده ارتباط این وضعیت فلکی ۴ روز (در تنجیم کهن و در تنجیم جدید) از:

۱۸ جدی ساعت ۰۰:۰۰ (در تنجیم کهن و در تنجیم جدید) شروع

و تا ۲۱ جدی ساعت ۰۲:۰۴ لحظه دقیق اتصال (نهایت و حاق اتصال) ادامه دارد.

وسط و غایت اتصال (قوت تمام) در ۱۸ جدی ساعت ۰۰:۰۰ می باشد.

هنگام شناسی: این وقت دلالت دارد بر بروز زمینه و میل به درگیری و سبک عقلی و انتقام؛ و افزایش زورگویی و لجاجت و سرسختی. و افزایش عصبیت مزاج و هیجانی و سریع‌الانفعال بودن داشته، که منجر به نزاعها و پیچیدگیها و خصومت‌هایی در زندگی دوستانه و حرفه ای می گردد، همچنانکه احتمال آسیب دیدگی ناشی از سوختگی و جراحت در فعالیتهای روزانه افزایش می یابد. این وضعیت فلکی دلالت دارد بر فراهم بودن دشمنی مفیض در برقراری ارتباط با دیگران، از اجرای هر گونه گفتگو یا توافقنامه شغلی بگذر، این هنگام مانع می شود از اینکه شغل و فعالیت‌های اقتصادی؛ عملی و قابل تحقق خارجی و شدنی باشند. این وضعیت فلکی دلالت دارد بر وجود زمینه جهت بروز حالت زود برآشفتنگی و هیجان و از کوره در رفتن، سخن و گفتگو فوراً به جدال و مشاجره تبدیل می شود.

♄ 90° - app1 اتصال = تربیع عطارد با مشتری = ادامه اتصال تربیع عطارد با مشتری،

محدوده ارتباط این وضعیت فلکی ۲۹ روز (در تنجیم کهن) از:

۲۴ قوس ساعت ۱۳:۰۰ (در تنجیم کهن) شروع

و تا ۲۲ جدی ساعت ۲۳:۲۷ لحظه دقیق اتصال (نهایت و حاق اتصال) ادامه دارد.

هنگام شناسی: این وقت فعالیت‌های فکری و ارتباطات و تجارت و ارتباط با مقامات اجرای قانون آسان می گردد، از سلامتی اندیشه خود در این وقت استفاده کن تا تصمیم‌های لازم مربوط به شغل یا برنامه های شخصیت را بگیری، این هنگام برای عملی کردن معاملات مالی و تجاری و یا اقدام به کارهای مهم مناسب است. همچنین این وقت دلالت بر افزایش علاقه به علوم طبی و دینی و نیز تدریس و استادی داشته و نیز فراهم بودن اهتمام و اشتغال به کارهای آزاد دارد، هنگام مناسبی است برای گرفتن تصمیم‌هایی در سطح عالی و زمینه های مادی و برداشتن گام‌هایی که ترقی در مشاغل و موقعیتهای کاری را به دنبال داشته، و یا حل اختلافات و دعاوی قضایی به صورت دوستانه را ببار آورد. این وضعیت فلکی دلالت دارد بر وجود زمینه جهت فعالیتها و مشاغل خصوصاً در زمینه برنامه نویسی و انتشارات و نویسندگی و وسایل ارتباطی (پست، تلگراف، تلفن) و اینترنت. این وضعیت فلکی دلالت دارد بر: هنگام بسیار خجسته برای رسیدن به تفاهم بهتر با افراد مورد علاقه از راه گفتگو و تبادل نظرات، **نقص این هنگام وجود احتمال بروز سوء تفاهم و جدل در کلام، لذا باید گفتگوها بخوبی و دقت مدیریت شود.**



برج فلکی: قوس ♏ Tropical
برج نجومی: عقرب ♏ Sidereal
احوال کوکب (Tropical): ضعیف: حسیض، بطئی السیر؛



دلالات زهره: زهره سرد و تر است و در هر دو به اعتدال و تری آن از سردی بیشتر است، سعد اصغر است و مؤنث و لیلی. دلالت دارد به روز آدینه (جمعه) و دلیل اشراف مردمان و توانگران و زنان پادشاهان است.

کوکب زهره به طور کلی دلالت دارد بر: عواطف و احساسات، زیباییها، ذوق و سلیقه، شکل‌های مطلوب، پول و سلامتی و روابط زنانه و تعامل اجتماعی در هر سطحی و حاکم بر مسائل ازدواج و دیگر مشارکتها، عیش و عشرت، خلاقیت و نماینده زیبایی و محبت است.

سیاره خوشی و عیش و لذت بردن و زیبایی و تجمل: زهره دلالت دارد بر هماهنگ کردن و متناسب بودن و مجذوب ساختن و دلربایی، زیبایی، آسایش و تجمل. زیبایی اغلب مترادف است با توازن در صورتیکه زشتی ارتباط دارد با ناهماهنگی. زمانی که هماهنگ و متوازن با کسی هستیم، ما در واقع جذب آنها شده ایم، ما به آنها علاقه داریم و یا به آنها عشق می‌ورزیم. توازن و هماهنگی اشاره به تعادل نیز دارد.

اگر مریخ دلالت بر جنگ دارد، زهره دلالت دارد بر صلح یا دست کم بدور از جنگ دارد. زهره تمایل به تعادل و توازن میان مردم دارد و در برابر بی عدالتی مبارزه می‌کند. در مقایسه با اورانوس، اورانوس ممکن است تلاش داشته باشد برای اینکه تمام مردم برادر و خواهران یکدیگر باشند، در حالی که محدوده زهره بیشتر بر ایجاد صلح است و تنها در حد متحد کردن و بهم پیوند دادن یک جمع محدود است نه تمام عالم.

Venus IN Detriment = وبال زهره در برج نجومی عقرب = محدوده ارتباط این وضعیت فلکی ۲۸ روز = ۱۸ جدی ساعت ۰۰:۲۵ تا ۱۶ دلو ساعت ۱۶:۵۷

♀ 120° - appi اتصال = تثلیث قمر با زهره = شروع اتصال تثلیث قمر با زهره،

محدوده ارتباط این وضعیت فلکی از:

امروز ۲۰ جدی ساعت ۲۲:۵۴ (در تنجیم کهن) شروع

و تا **۲۱ جدی ساعت ۰۱:۲۷** لحظه دقیق اتصال (نهایت و حاق اتصال) ادامه دارد.

♀ 60° - appi اتصال = تسدیس زهره با شمس = ادامه اتصال تسدیس زهره با شمس،

محدوده ارتباط این وضعیت فلکی **۴۹ روز** (در تنجیم کهن) از:

۲۸ قوس ساعت ۰۵:۰۰ (در تنجیم کهن) شروع

و تا **۱۷ دلو ساعت ۲۰:۰۰** نهایت انصراف (در تنجیم کهن) ادامه دارد.

♀ 120° - sep انصراف = تثلیث زهره با مشتری = ادامه انصراف زهره از تثلیث با مشتری،

محدوده ارتباط این وضعیت فلکی **۱۲ روز** (در تنجیم کهن) از:

۱۴ جدی ساعت ۱۶:۲۹ لحظه دقیق اتصال (نهایت و حاق اتصال) شروع

و تا **۲۵ جدی ساعت ۰۰:۰۰** نهایت انصراف (در تنجیم کهن) ادامه دارد.

هنگام شناسی: این وقت دلالت دارد بر وجود زمینه برای میل به رفاه طلبی و فراهم شدن شادابی و نشاط و تحقق موفقیت‌های شخصی، هنگام مناسبی برای روابط عاطفی و انسجام آنها بوده، وقت خوبی برای خواستگاری و ازدواج و تجدید روابط با دوستان قدیمی می باشد. این وضعیت فلکی دلالت دارد بر وجود زمینه مناسب جهت اموری که به فعالیت‌های زیباسازی مربوط می شود، مانند صنایع آرایشی و عطر و مد لباس، و نیز برای شروع هر کاری که مشخصه آن سالم بودن و دوستی و پایبندی است مانند قرارداد شرکت یا تأسیس بانک روز خوبی است. این وضعیت فلکی دلالت دارد بر وجود زمینه بسیار مناسب جهت تفکر و بازنگری در اشتباهات گذشته که در روابط با دیگران داشته و عبور از اختلافات و پایان دادن آنها، هنگام مناسبی برای طلب تفاهم تسامح و گذشت یا قانع نمودن کسی به حقیقت و عدالت، فرصت بسیار مناسبی است برای برگزاری مجالس عروسی، ازدواج در این هنگام نوعاً توأم با اخلاص و امانت می باشد، وقت ممتازی است برای شروع رابطه عاطفی که امید ازدواج در آنست مانند: خواستگاری برای ازدواج.

♀ 120° - sep انصراف = تثلیث زهره با اورانوس = ادامه انصراف زهره از تثلیث با اورانوس،

محدوده ارتباط این وضعیت فلکی **۹ روز** (در تنجیم کهن) از:

۱۴ جدی ساعت ۱۶:۲۲ لحظه دقیق اتصال (نهایت و حاق اتصال) شروع

و تا **۲۲ جدی ساعت ۱۸:۰۰** نهایت انصراف (در تنجیم کهن) ادامه دارد.

هنگام شناسی: این وقت دلالت دارد بر فراهم شدن خوشبختی پیش بینی نشده؛ و امکان ایجاد روابط جدیدی که مبتنی بر علاقمندیهای بی حساب و بدون برنامه است، همچنین وجود زمینه تأثیر مثبت بر زندگی عاطفی داشته، یکباره و بطور ناگهانی احساس می کنی که هر کاری و چیزی برایت ممکن و فراهم است، همچنین زمینه دیدارهای پیش بینی نشده یا محبت در نگاه اول، یا دیدار و تلاقی با محبت بزرگ وجود دارد. این وضعیت فلکی دلالت دارد بر وجود زمینه بسیار خوب جهت درآمدهای مالی، همچنین برای فعالیت در زمینه امور تکنولوژی و رادیو و هواپیمایی و سرگرمیها بسیار مناسب بوده، و لیکن علیرغم فعالیت مستمر شخص اما از منابع درآمدها راضی نبوده، و وضعیت فعلی وی را به جستجوی مستمر از تغییرات و چیزهایی که به کار سخت می طلبد وا می دارد.

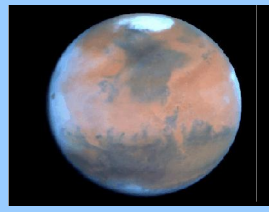
♄ 90° ♀ - sep انصراف = تربیع زهره با نپتون = ادامه انصراف زهره از تربیع با نپتون،

محدوده ارتباط این وضعیت فلکی ۸ روز (در تنجیم کهن) از:

۱۴ جدی ساعت ۱۱:۲۷ لحظه دقیق اتصال (نهایت و حاق اتصال) شروع

و تا ۲۱ جدی ساعت ۱۴:۰۰ نهایت انصراف (در تنجیم کهن) ادامه دارد.

هنگام شناسی: این وقت دلالت دارد بر وجود زمینه برای فراهم شدن خوشبختی عاطفی و هنری بزرگ، و امکان تحقق طرحها و برنامه های مهم. همچنین ایجاد تأثیر مثبت بر زندگی عاطفی و زمینه دریافت محبت بزرگ؛ این وقت برای خواستگاری مناسب بوده ولی ارتباط این وقت با نپتون، چه بسا موجب برانگیخته شدن احساس به عدم رضایت می شود. این وضعیت فلکی دلالت دارد بر وجود زمینه جهت بدست آوردن مال بخصوص از طریق ایجاد شغل و بکارگیری نیروهای کار، و مناسب برای شروع در هر فعالیت اقتصادی و افتتاح بانک یا شرکتهای سمساری و دلال، و بسیار مناسب برای خریدهای مدت دار مانند خرید منزل بوسیله رهن یا اتومبیل بطور وام، این هنگام برای بازپرداخت همه وامها کمک می کند. این وضعیت فلکی دلالت دارد بر وجود زمینه برقراری محبت طولانی و امنیت مالی دائمی، زمینه بروز ارتباطهای احساسی، اگر به انتخاب خود مطمئن هستی و به دنبال بهترین وقت جهت خواستگاری و ازدواج و زفاف هستی این بهترین وقت است.



برج فلکی: جدی ♄ Tropical
برج نجومی: قوس ♏ Sidereal
احوال کوکب (Tropical): قوی: شرف، سریع السیر؛



دلالات مریخ: مریخ گرم و خشک است به افراط و نحس اصغر و مذکر و لیلی و بعضی مؤنث گفته اند و دلالت دارد به روز سه شنبه و بر سرهنگان و لشکر کشان و کارزارکنندگان، بر لشکریان و بر اصحاب سیاست.
 کوکب مریخ به طور کلی دلالت دارد بر: جنگاوران، پایه و اساس انرژی فیزیکی افراد، نبرد، ناسازگاری، جنگ، مقابله، آتش، انفجار، آشفتن، تصادفات (به خصوص به خاطر بی دقتی) آغاز نشان دادن عکس العمل و واکنش است.
 او دلالت دارد بر مرد نظامی مدعی که عمل می کند، پیش از آنکه فکر کند. مریخ دلالت دارد بر قطعی بودن یا قاطع بودن در عمل و یا عقیده خود به طوری که بر سر آن پا برجا بماند، بدین معنی که جسورانه یا زورمندانه (بطور مؤثر) با تمام قدرت عمل می کند. مریخ سیاره توانایی انجام کار و انرژی است و برخی اوقات به صورت پرتکاپو نمایان می شود. در برخی نمونه ها مریخ می تواند در ادراک فیزیکی پرتکاپو و قاطع باشد اما نیرو و انرژی به صورت فعال و قاطع و جدی فکر می کند، حس می کند و عمل می کند. مریخ دلالت دارد بر عمل کردن قبل از فکر کردن یا احساس کردن یا در نظر گرفتن اینکه چه چیز مناسب و مقتضی است. در حالی که زهره بهم پیوستن و هماهنگ شدن را طلب می کند و مریخ تقسیم کردن یا مجزا کردن را. همچنین مریخ دلالت دارد بر عمل (اقدام)، انرژی، اشتیاق و علاقه شدید و احساسات تند، ناگهانی، جلو راندن و تحریک آرزو و خواسته، آغازگری شروع کار، تقسیم کردن. برجی که مریخ در آن قرار دارد با دلالتش به ما می گوید که چگونه ما فعال و پر تحرک شویم.

♄ || ☉ - app1 اتصال = توازی شمس با مریخ = ادامه اتصال توازی شمس با مریخ،
 محدوده ارتباط این وضعیت فلکی ۵۲ روز (در تنجیم کهن) از:
 ۲۴ قوس ساعت ۲۳:۰۰ (در تنجیم کهن) شروع
 و تا ۱۶ دلو ساعت ۱۸:۰۰ نهایت انصراف (در تنجیم کهن) ادامه دارد.

♄ || ♃ - app1 اتصال = توازی عطارد با مریخ = ادامه اتصال توازی عطارد با مریخ،
 محدوده ارتباط این وضعیت فلکی ۴ روز (در تنجیم کهن و در تنجیم جدید) از:
 ۱۸ جدی ساعت ۰۰:۰۰ (در تنجیم کهن و در تنجیم جدید) شروع
 و تا ۲۱ جدی ساعت ۰۲:۰۴ لحظه دقیق اتصال (نهایت و حاق اتصال) ادامه دارد.
 وسط و غایت اتصال (قوت تمام) در ۱۸ جدی ساعت ۰۰:۰۰ می باشد.

♄ 60° ♀ - app1 اتصال = تسدیس مریخ با مشتری = ادامه اتصال تسدیس مریخ با مشتری،
 محدوده ارتباط این وضعیت فلکی ۱۵ روز (در تنجیم کهن) از:
 ۱۰ جدی ساعت ۲۱:۰۰ (در تنجیم کهن) شروع
 و تا ۲۴ جدی ساعت ۰۳:۲۵ لحظه دقیق اتصال (نهایت و حاق اتصال) ادامه دارد.

هنگام شناسی: این وقت دلالت دارد بر افزایش نیرو و توان انسان که در امور شغلی و برنامه های شخصی بکار گرفته می شود؛ فزونی امیدواری و حماسه و مهارت؛ و توفیق و توان تحقق کارهای مهم. زمینه ارتقای موقعیت شغلی و افزایش حقوق یا بالارفتن سودهای مادی و مالی وجود داشته؛ وقت مناسبی برای اغراق در عملی کردن برنامه ها و طرحها و تصفیه کردن اختلافات گذشته و دعاوی قضایی و درگیریهاست. این وضعیت فلکی دلالت دارد بر وجود زمینه مناسب جهت شغلها و فعالیتهایی که خودشنکني و مطرح کردن دیگران می طلبد، این هنگام نیز برای تأسیس مؤسسه یا سازمان خیریه یا بنای مسجد یا انفاق اموال در راه خدا خوب است. این وضعیت فلکی دلالت دارد بر وجود زمینه مناسب و معتدل جهت امور مباشرت زوجیت، همسران با نزدیک بودن به یکدیگر از این وقت استفاده کنند، چه اینکه هنگام صبح و آرامش و دوستی است.

♄ 90° ♁ - sep انصراف = تربیع مریخ با زحل = ادامه انصراف مریخ از تربیع با زحل،
 محدوده ارتباط این وضعیت فلکی ۱۲ روز (در تنجیم کهن) از:
 ۹ جدی ساعت ۱۸:۲۹ لحظه دقیق اتصال (نهایت و حاق اتصال) شروع
 و تا ۲۱ جدی ساعت ۲۳:۰۰ نهایت انصراف (در تنجیم کهن) ادامه دارد.

هنگام شناسی: این وقت همراه با خشونت و ایجاد دشمنی است، جلوی ابتکار عملهای شخصی را گرفته و وابسته اوضاع و شرایط کرده، یا اینکه کار و شغلت را غیر قابل تحمل می بینی، و خشمگین از احساس اینکه قربانی تقدیری، همه اینها شخص را بین حالت خشم و افسردگی جابجا می کند، احساس و میل به تسلیم شدن پیش می آید چون کار و تلاش از تو توانی می طلبد که در خود نداری، در این وقت محتاط باش، افزایش احتمال ابتلای به حوادث و آسیب از طریق آتش و اسلحه یا سقوط از بلندی، و یا فشارخون یا مسمومیت یا ناتوانی آمیزشی وجود دارد. برای پرهیز از مشکلات این هنگام می توانی اوضاع خودت را مراقبت کرده و دوسه ماه مسؤولیت جدیدی در محیط کار قبول نکنی تا اینکه احساس سختی آنها و ناتوانیش را نمایان، و تصمیمات مهم را نیز به وقت دیگری تاخیر بیندازی؛ خصوصا اگر به اشخاص دیگری مربوط می شود. این هنگام نیز دلالت دارد بر بروز زیاده روی هایی که موجب حوادث یا منجر به عمل جراحی برای شخص می گردد. همچنین زمینه افزایش خودخواهی و سرسختی و قاطعیت در رفتارها وجود داشته؛ کما اینکه شخص در معرض هجومهای خطرناک دشمنان جسور قرار دارد. این وضعیت فلکی دلالت دارد بر: فعالیتهایی که در این هنگام شروع می شوند به شدت در معرض نزاع و درگیری داخلی بین کارمندان و شرکاء می باشد، محیط کار بیشتر به میدان جنگ شبیه است. این وضعیت فلکی دلالت دارد بر عدم وجود هر گونه زمینه مناسب جهت تمام امور مربوط به عواطف و احساسات، ارتباط در این هنگام را همواره اضطراب و مشاجرات تند حاکم است، یکی از بدترین اوقات برای مباشرت

روزنامه گاه شناسی (تقویم نجومی تخصصی جامع)

زوجیت، زمینه بروز و غلبه ضعف و سردی بر مردان. این وضعیت فلکی دلالت دارد بر وجود زمینه جهت کاهش توانایی مباشرت زوجیت.

♄ 60° - appi اتصال = تسدیس مریخ با اورانوس = ادامه اتصال تسدیس مریخ با اورانوس،

محدوده ارتباط این وضعیت فلکی ۱۱ روز (در تنجیم کهن) از:

۱۲ جدی ساعت ۲۲:۰۰ (در تنجیم کهن) شروع

و تا ۲۲ جدی ساعت ۱۳:۳۰ لحظه دقیق اتصال (نهایت و حاق اتصال) ادامه دارد.

هنگام شناسی: این وقت دلالت دارد بر افزایش روحیه اصرار و پی جویی و شجاعت و میل به گزاف و اغراق نمودن و سرعت و تندروی. و رغبت به رفتار عجولانه در تصمیم گیریها و نیاز به زندگی ماجراجویانه وجود دارد. این وضعیت فلکی دلالت دارد بر وجود زمینه بسیار مناسب جهت اقدام به فعالیت‌هایی که نشاط و شادابی می طلبد، و بهتر است که به آنها در این وقت اقدام شود، **ولی بدون انجام مسافرت، چون سفر در این مدت خوب نیست.**



برج فلکی: جون Tropical ♋

برج نجومی: دلو Sidereal ♒

احوال کوکب (Tropical): قوی: سریع السیر؛

ضعیف: حسیض؛



دلالت مشتری: مشتری گرم و تر و نرم و به اعتدال است و گرمی از تری بیشتر دارد. مذکر و نهاری است، سعد اکبر است. دلالت دارد به روز پنجشنبه و دلالت دارد بر پادشاهان و وزیران و مردمان بزرگ با قدر و شرف و قاضیان و علما و فقها و عابدان و بازرگانان و توانگران و کسانی که مردمان ایشان را ستایند و بر ایشان ثنا گویند.

کوکب مشتری به طور کلی دلالت دارد بر: گسترش، شروع، گشایش، سیرت و اخلاقیات و قضاوت، عدالت، ایمان و اعتقاد به خود و زندگی.

مشتری دلالت دارد بر توسعه دادن و افزایش دادن اندازه، مقدار و یا اهمیت چیزی مانند: ذهن، قوا و محیط اطراف. مشتری مظهر طرب انگیز و سعید است و دلالت دارد بر یادگیری و تحصیلات و آموزش و پرورش، جستجو کردن راستی و صداقت و راستگویی و مسافرت. مشتری بر سطوح بالای یادگیری و آموزش و تحقیق دلالت دارد، در حالی که عطارد بر سطوح پایینتر یادگیری دلالت دارد. زمانی که ما می خواهیم فهم و ذهن و معلومات خود را افزایش دهیم، سطوح بالای یادگیری و آموزش را می طلبیم و ممکن است برای یادگیری بیشتر و افزایش تجربیات خود و یافتن حقیقت به مکانها و جاهای دور دست سفر کنیم. همه ما تمایل به یادگیری فلسفه و حکمت داریم مشتری یک تصویر کلی بزرگ یا نگرش مفهومی و جامع را دلالت می کند ما وقتی می توانیم پیشرفت و ترقی کنیم که احساس اطمینان و امنیت کنیم و نسبت به آینده خوش بین باشیم در این صورت ممکن است تمایل به سرمایه گذاری در انبارها و یا سهام و انجام ریسک داشته باشیم چون ما احساس خوش شانس می کنیم. مشتری دلالت دارد بر شانس، بخت و اقبال ما، رشد و پیشرفت، نسبت وفور، خیر خواهی، سخاوتمندی، یاری به مردم دادن و میان ایشان صلح و صلاح دادن و امر به معروف و نهی از منکر، عدالت و انصاف و تفاهم جهانی.

♄ = ♋ - appl اتصال = ضدتوازی قمر با مشتری = شروع اتصال ضدتوازی قمر با مشتری،

محدوده ارتباط این وضعیت فلکی از:

امروز ۲۰ جدی ساعت **۲۳:۲۴** (در تنجیم کهن و در تنجیم جدید) شروع و تا **امروز ۲۰** جدی ساعت **۰۴:۱۳** لحظه دقیق اتصال (نهایت و حاق اتصال) ادامه دارد. وسط و غایت اتصال (قوت تمام) **امروز ۲۰** جدی ساعت **۲۳:۲۴** می باشد.

♄ = ♋ - sep انصراف = ضدتوازی قمر با مشتری = شروع انصراف قمر از ضدتوازی با مشتری،

محدوده ارتباط این وضعیت فلکی از:

امروز ۲۰ جدی ساعت **۰۴:۱۳** لحظه دقیق اتصال (نهایت و حاق اتصال) شروع و تا **امروز ۲۰** جدی ساعت **۰۹:۰۶** نهایت انصراف (در تنجیم کهن و در تنجیم جدید) ادامه دارد. انصراف تام **امروز ۲۰** جدی ساعت **۰۹:۰۶** می باشد.

♄ = ♋ - 60° appl اتصال = تسدیس شمس با مشتری = ادامه اتصال تسدیس شمس با مشتری،

محدوده ارتباط این وضعیت فلکی **۹ روز** (در تنجیم کهن) از:

۱۲ جدی ساعت **۱۶:۰۰** (در تنجیم کهن) شروع و تا **۱** دلو ساعت **۰۱:۳۹** لحظه دقیق اتصال (نهایت و حاق اتصال) ادامه دارد.

♄ = ♋ - 90° appl اتصال = تربیع عطارد با مشتری = ادامه اتصال تربیع عطارد با مشتری،

محدوده ارتباط این وضعیت فلکی **۲۹ روز** (در تنجیم کهن) از:

۲۴ قوس ساعت **۱۳:۰۰** (در تنجیم کهن) شروع و تا **۲۲** جدی ساعت **۲۳:۲۷** لحظه دقیق اتصال (نهایت و حاق اتصال) ادامه دارد.

♄ = ♋ - 120° sep انصراف = تثلیث زهره با مشتری = ادامه انصراف زهره از تثلیث با مشتری،

محدوده ارتباط این وضعیت فلکی **۱۲ روز** (در تنجیم کهن) از:

۱۴ جدی ساعت **۱۶:۲۹** لحظه دقیق اتصال (نهایت و حاق اتصال) شروع و تا **۲۵** جدی ساعت **۰۰:۰۰** نهایت انصراف (در تنجیم کهن) ادامه دارد.

♄ = ♋ - 60° appl اتصال = تسدیس مریخ با مشتری = ادامه اتصال تسدیس مریخ با مشتری،

محدوده ارتباط این وضعیت فلکی **۱۵ روز** (در تنجیم کهن) از:

۱۰ جدی ساعت **۲۱:۰۰** (در تنجیم کهن) شروع و تا **۲۴** جدی ساعت **۰۳:۲۵** لحظه دقیق اتصال (نهایت و حاق اتصال) ادامه دارد.

♄ || ۲۴ - sep انصراف = توازی مشتری با اورانوس = ادامه انصراف مشتری از توازی با اورانوس،
محدوده ارتباط این وضعیت فلکی ۱۱ روز (در تنجیم کهن و در تنجیم جدید) از:
۱۴ جدی ساعت ۱۸:۰۰ لحظه دقیق اتصال (نهایت و حاق اتصال) شروع
و تا ۲۴ جدی ساعت ۱۸:۲۲ نهایت انصراف (در تنجیم کهن و در تنجیم جدید) ادامه دارد.
انفصال تام در ۲۴ جدی ساعت ۱۸:۲۲ می باشد.

هنگام شناسی: این وقت دلالت دارد بر: مرحله ای از شکوفایی و تحول و تغییرات خجسته در زندگی شغلی، و نیز سودهای مادی، که موجب لذت بیشتر از زندگی و فراهم شدن خوشبختی مادی است. همچنین افزایش توان بیش بینی و حدس؛ و روحیه جانبداری؛ و فراهم شدن فرصتهای طلایی که در وقت مناسب برای موفقیت برنامه هایت می رسد، رغبت به اشیاء عجیب و جدید در زندگی شخصی و اجتماعی، امکان اقدام اصلاحات در منزل، و تصمیم ناگهانی به مسافرت وجود دارد. این وضعیت فلکی دلالت دارد بر وجود زمینه جهت امور مربوط به سرگرمیها، رادیو و تبلیغات، فضا و هواپیمایی و پرواز هوایی و تنجیم.

♃ 90° - ۲۴ - appl اتصال = تربیع مشتری با پلوتون = اچامه اتصال تربیع مشتری با پلوتون،
محدوده ارتباط این وضعیت فلکی ۵۹ روز (در تنجیم کهن) از:


۹ جدی ساعت ۲۰:۰۰ (در تنجیم کهن) شروع
و تا ۸ حوت ساعت ۲۲:۴۰ لحظه دقیق اتصال (نهایت و حاق اتصال) ادامه دارد.
هنگام شناسی: این وقت دلالت دارد بر زیانهای مالی و پیشآمد موانع پیش بینی نشده در زمینه های مالی و اجتماعی، باید به نحوه رفتار و عملکرد و هزینه هایت مراقبت کنی، امکان ضرر مالی خطیر وجود دارد. این وضعیت فلکی دلالت دارد بر عدم وجود زمینه و منع تحقق بخشیدن اهداف شغلی زن و شوهر می گردد.

♃ 0° - ۲۴ - appl اتصال = مقارنه مشتری با قمرأسود = ادامه اتصال مقارنه مشتری با قمرأسود،
محدوده ارتباط این وضعیت فلکی ۸۰ روز (در تنجیم کهن) از:

۱۶ عقرب ساعت ۱۵:۰۰ (در تنجیم کهن) شروع
و تا ۶ دلو ساعت ۲۰:۴۸ نهایت انصراف (در تنجیم کهن) ادامه دارد.

♃ =| - ۲۴ - appl اتصال = ضدتوازی مشتری با قمرأسود = ادامه اتصال ضدتوازی مشتری با
قمرأسود،

محدوده ارتباط این وضعیت فلکی ۱۰ روز (در تنجیم کهن و در تنجیم جدید) از:
۱۶ جدی ساعت ۰۰:۰۰ (در تنجیم کهن و در تنجیم جدید) شروع
و تا ۲۵ جدی ساعت ۲۲:۲۵ لحظه دقیق اتصال (نهایت و حاق اتصال) ادامه دارد.
وسط و غایت اتصال (قوت تمام) در ۱۶ جدی ساعت ۰۰:۰۰ می باشد.

| | | |
|---|---|-------------------|
|  | <p>برج فلکی: میزان ♎ Tropical برج نجومی: سنبله ♋ Sidereal احوال کوکب (Tropical): قوی: شرف، وجه؛ ضعیف: بطئ السیر؛</p> | <p>زحل</p> |
|---|---|-------------------|

دلالت زحل: زحل سرد و خشک است و در هر دو به افراط است و مذکر و نهاری است. دلالت دارد بر خداوندان صناع و کار فرمایان و پادشاهان و اهل نسک و عبادت. زحل سیاره تنظیم کننده و سازمان دهنده و یا زمان بندی کننده، تحت نظم و ترتیب در آورنده و تأدیپ کننده است و دلالت دارد بر مسئولیتها، به شدت کار کردن یا کار سخت. زحل دلالت دارد بر کنترل کردن و این مستلزم محدود کردن، تحت نظم و ترتیب در آوردن و دادن مسئولیت است. انسانهای جوان چه مرد و چه زن زمانی که بزرگتر می شوند مجبور می شوند تا نسبت به مسئولیتهايشان متعهد گردند و از سراسر بازیهای دوره جوانیشان دست بردارند. زحل می تواند نپذیرد و بیرون براند. منجمین قدیم زحل را به عنوان کوکب زبان آور و نحس می دانستند و سیاره ای که موجب بدشانسی و بد بختی می شود. زحل دلالت دارد بر مکانهایی که ما از آنها بی بهره و محروم بوده ایم و جاهایی که عمیق ترین ترسهایمان واقع شده است. این حقیقت تلخی است که ما اغلب چیزهایی را که می خواهیم و یا نیاز داریم نمی توانیم قبول کنیم یا تدارک کنیم و ما از رد کردن و نرسیدن به آنها هراسانیم. بنابراین زحل دلالت دارد بر این که ما چه کاری را به منظور اجتناب از مشکلات باید انجام دهیم. چون زحل دلالت بر کنترل کردن و نظارت دارد می تواند همچنین دلالت بر عقب نگه داشتن یا به تأخیر انداختن داشته باشد. زحل می تواند سبب کمبود وقت و یا افزایش وقت در مدیریت زمان شود. همچنین زحل دلالت دارد بر درسها، محدودیتها، قرارداد و عهدنامه، پدر ما، ایستادگی، قانون و دستورالعمل، هوشیار و تودار بودن و دلالت دارد بر اینکه چه درسهایی باید ما یاد بگیریم، چه کارهایی بایستی انجام دهیم و در چه موقعیتهای مسئولیتها و وظایف ما واقع شده است. زحل درک شخصی تو از زمان را معیارگذاری می کند. کوکب زحل به طور کلی دلالت دارد بر: اکتفای ذاتی و خودکفایی و به خود متکی بودن و استغنا از دیگران، تأدیپ نفس، خویشتن داری، ناظم و مرتب کننده، انتظام و انضباط، قابلیت استغناء طبع، غرور، صبر و بردباری، حاصل کردار انسان، مسئولیت، پایداری، مربی بودن، رفتار پدرا نه داشتن، استقامت.

♄ = | = ♅ - appl اتصال = ضدتوازی قمر با زحل = شروع اتصال ضدتوازی قمر با زحل،

محدوده ارتباط این وضعیت فلکی از:

امروز ۲۰ جدی ساعت ۱۱:۲۴ (در تنجیم کهن و در تنجیم جدید) شروع و تا **امروز ۲۰ جدی ساعت ۱۶:۲۲** لحظه دقیق اتصال (نهایت و حاق اتصال) ادامه دارد. وسط و غایت اتصال (قوت تمام) **امروز ۲۰ جدی ساعت ۱۱:۲۴** می باشد.

♄ = | = ♅ - sep انصراف = ضدتوازی قمر با زحل = شروع انصراف قمر از ضدتوازی با زحل،

محدوده ارتباط این وضعیت فلکی از:

امروز ۲۰ جدی ساعت ۱۶:۲۲ لحظه دقیق اتصال (نهایت و حاق اتصال) شروع و تا **۲۱ جدی ساعت ۲۱:۲۴** نهایت انصراف (در تنجیم کهن و در تنجیم جدید) ادامه دارد. انصراف تام در **۲۱ جدی ساعت ۲۱:۲۴** می باشد.

♄ 90° - sep انصراف = تربیع شمس با زحل = ادامه انصراف شمس از تربیع با زحل،

محدوده ارتباط این وضعیت فلکی **۱۶ روز** (در تنجیم کهن) از:

۱۷ جدی ساعت ۱۷:۰۰ لحظه دقیق اتصال (نهایت و حاق اتصال) شروع و تا **۳ دلو ساعت ۱۷:۰۰** نهایت انصراف (در تنجیم کهن) ادامه دارد.

♄ 90° - sep انصراف = تربیع مریخ با زحل = ادامه انصراف مریخ از تربیع با زحل،

محدوده ارتباط این وضعیت فلکی **۱۲ روز** (در تنجیم کهن) از:

۹ جدی ساعت ۱۸:۲۹ لحظه دقیق اتصال (نهایت و حاق اتصال) شروع و تا **۲۱ جدی ساعت ۲۳:۰۰** نهایت انصراف (در تنجیم کهن) ادامه دارد.

احوال و جایگاه سایر کواکب و سیارکها و نقاط کیهانی در بروج فلکی و بروج نجومی

| سیارک وستا ♁ | سیارک جونو ♃ | سیارک پالاس ♄ | سیارک کرس ♅ | سیارک لیلیت ♁ | قمر أسود ☾ | شیرون ♁ | ذنب ♁ | رأس ♁ | پلوتون ♇ | نپتون ♆ | اورانوس ♅ | اجرام و نقاط کیهانی |
|--------------------|--------------------|---------------------|-------------------|---------------------|------------------|------------|---------------|---------------|----------------------------|--------------------|--------------|----------------------------|
| Vesta | Juno | Pallas | Ceres | Lilith | Lilith | Chiron | SNode | Node | Pluto | Neptune | Uranus | نقاط |
| 19°55' | 29°19' | 07°58' | 02°21' | 28°33' | 21°50' | 28°05' | 02°37' | 02°37' | 05°38' | 26°59' | 27°10' | جایگاه در بروج Tropical |
| Sgr | Vir | Cap | Aqr | Scor | Psc | Aqr | Cnc | Cap | Cap | Aqr | Psc | برج |
| ♏ | ♍ | ♄ | ♎ | ♏ | ♉ | ♎ | ♊ | ♄ | ♄ | ♎ | ♉ | قوس |
| قوس | سنبله | جدی | دلو | عقرب | حوت | دلو | سرطان | جدی | جدی | دلو | حوت | کواکب |
| | | | | | | | تراجم ضعیف | تراجم ضعیف | سریع قوی حصص ضعیف | شرف سریع قوی | بطئی ضعیف | احوال |
| 19°32' | 28°57' | 07°35' | 01°58' | 28°10' | 21°28' | 27°42' | 02°14' | 02°14' | 05°15' | 26°37' | 26°48' | جایگاه در بروج Sidereal |
| Scor | Leo | Sgr | Cap | Lib | Aqr | Cap | Gem | Sgr | Sgr | Cap | Aqr | برج |
| ♏ | ♌ | ♏ | ♄ | ♎ | ♎ | ♄ | ♊ | ♏ | ♏ | ♄ | ♎ | عقرب |
| عقرب | اسد | قوس | جدی | میزان | دلو | جدی | جوزا | قوس | قوس | جدی | دلو | نجومی |

اورانوس

دلالت اورانوس: سیاره تحولات عظیم (انقلاب): اورانوس را سیاره انقلاب یا تحولات عظیم نامند و دلالت دارد بر فراهم کردن آزادی، استقلال و از بین بردن محدودیتها و می تواند ما را از خوابهای فکری بیدار کند و ما را رها کند. بنابراین اورانوس دلالت دارد بر انقلاب، تحولات و دگرگونی های انقلابی و کلی، آزادی، بیدار کردن و بیدار شدن. اورانوس دلالت دارد بر تغییر و دگرگونی عظیم، ریشه ای و اساسی و حتی ناگهانی. این امر موارد زیادی از جمله شکسته شدن سنتهای معمول را نیز در بر می گیرد. و دلالت دارد بر امور غیرمعمول و غیرمنتظره (پیش بینی نشده) و بر فناوری و برق، علوم و علم تنجیم و بر الهام و وحی و همچنین دنیای دیگر (عقبی). اورانوس و ماه بر تخیلات و رؤیاهای دلالت دارند ولی اورانوس دلالت بر رؤیاهای و تخیلات عقلانی و روشنفکری برای بهتر کردن آینده بشریت دارد، رؤیاهای و تخیلات ماه اساساً بیشتر بر پایه احساسات می باشند. اورانوس ممکن است تلاش داشته باشد برای اینکه تمام مردم برادر و خواهران یکدیگر باشند. اورانوس دلالت دارد بر نواحی که ما آن را غیر معقول و خلاف عرف می دانیم و بر متفاوت بودن از چیزها یا انجام کارها و یا چیزهایی به طور متفاوت از آنچه که معمول است و یا انتظار می رود که بعضی اوقات سبب تغییرات شدید و جدی از یک وضعیت به وضعیت دیگر می شود به عبارت دیگر دلالت بر ابتکار و اختراع و نوآوری نیز دارد. از مکانها و اشیا دلالت دارد بر ایستگاه تلویزیون، ماهواره ها، برق، امواج رادیو، رایانه، اینترنت، فناوری های جدید، پرتو لیزر، میدان مغناطیسی، اندیشه خوانی و تلپاتی، دستگاه تهویه مطبوع هوا، یخ، کوه یخ، یخچال طبیعی. اورانوس بیوتش همانند زحل است (برج دلو و جدی) و در این بروج دلالتش قویتر است.

♁ 0° - app1 اتصال = مقارنه قمر با اورانوس = ادامه اتصال مقارنه قمر با اورانوس،

محدوده ارتباط این وضعیت فلکی از:

۱۹ جدی ساعت ۱۲:۲۴ (در تنجیم کهن) شروع

و تا امروز ۲۰ جدی ساعت ۱۲:۴۲ لحظه دقیق اتصال (نهایت و حاق اتصال) ادامه دارد.

♁ 0° - sep انصراف = مقارنه قمر با اورانوس = شروع انصراف قمر از مقارنه با اورانوس،

محدوده ارتباط این وضعیت فلکی از:

امروز ۲۰ جدی ساعت ۱۲:۴۲ لحظه دقیق اتصال (نهایت و حاق اتصال) شروع

و تا ۲۱ جدی ساعت ۱۲:۰۰ نهایت انصراف (در تنجیم کهن) ادامه دارد.

♆ =|= ♃ - appl اتصال = ضدتوازی قمر با اورانوس = شروع اتصال ضدتوازی قمر با اورانوس،
محدوده ارتباط این وضعیت فلکی از:

امروز ۲۰ جدی ساعت ۲۲:۲۴ (در تنجیم کهن و در تنجیم جدید) شروع
و تا امروز ۲۰ جدی ساعت ۰۲:۱۵ لحظه دقیق اتصال (نهایت و حاق اتصال) ادامه دارد.
وسط و غایت اتصال (قوت تمام) امروز ۲۰ جدی ساعت ۲۲:۲۴ می باشد.

♆ =|= ♃ - sep انصراف = ضدتوازی قمر با اورانوس = شروع انصراف قمر از ضدتوازی با اورانوس،
محدوده ارتباط این وضعیت فلکی از:

امروز ۲۰ جدی ساعت ۰۲:۱۵ لحظه دقیق اتصال (نهایت و حاق اتصال) شروع
و تا امروز ۲۰ جدی ساعت ۰۸:۱۲ نهایت انصراف (در تنجیم کهن و در تنجیم جدید) ادامه دارد.
انفصال تام امروز ۲۰ جدی ساعت ۰۸:۱۲ می باشد.

♆ 120° ♀ - sep انصراف = تثلیث زهره با اورانوس = ادامه انصراف زهره از تثلیث با اورانوس،
محدوده ارتباط این وضعیت فلکی ۹ روز (در تنجیم کهن) از:

۱۴ جدی ساعت ۱۶:۲۲ لحظه دقیق اتصال (نهایت و حاق اتصال) شروع
و تا ۲۲ جدی ساعت ۱۸:۰۰ نهایت انصراف (در تنجیم کهن) ادامه دارد.

♆ 60° ♂ - appl اتصال = تسدیس مریخ با اورانوس = ادامه اتصال تسدیس مریخ با اورانوس،
محدوده ارتباط این وضعیت فلکی ۱۱ روز (در تنجیم کهن) از:

۱۲ جدی ساعت ۲۲:۰۰ (در تنجیم کهن) شروع
و تا ۲۲ جدی ساعت ۱۲:۳۰ لحظه دقیق اتصال (نهایت و حاق اتصال) ادامه دارد.

♆ || ♃ - sep انصراف = توازی مشتری با اورانوس = ادامه انصراف مشتری از توازی با اورانوس،
محدوده ارتباط این وضعیت فلکی ۱۱ روز (در تنجیم کهن و در تنجیم جدید) از:

۱۴ جدی ساعت ۱۸:۰۰ لحظه دقیق اتصال (نهایت و حاق اتصال) شروع
و تا ۲۴ جدی ساعت ۱۸:۲۳ نهایت انصراف (در تنجیم کهن و در تنجیم جدید) ادامه دارد.
انفصال تام در ۲۴ جدی ساعت ۱۸:۲۳ می باشد.

♆ =|= ♃ - appl اتصال = ضدتوازی اورانوس با قمر آسود = ادامه اتصال ضدتوازی اورانوس با
قمر آسود،

محدوده ارتباط این وضعیت فلکی ۱۸ روز (در تنجیم کهن و در تنجیم جدید) از:
۸ جدی ساعت ۱۶:۰۰ (در تنجیم کهن و در تنجیم جدید) شروع
و تا ۲۶ جدی ساعت ۰۰:۴۰ لحظه دقیق اتصال (نهایت و حاق اتصال) ادامه دارد.
وسط و غایت اتصال (قوت تمام) در ۸ جدی ساعت ۱۶:۰۰ می باشد.

نپتون

دلالات نپتون: سیاره تعالی و برتری: نپتون دلالت دارد بر تصحیح کردن (تغییرات کم) برای بهتر شدن و پاک شدن. ما با تصحیح کردن، برخی چیزها را به مراتب بالاتر ارتقا می دهیم که ممکن است سبب آزمونگرایی و وهم و خیال نیز شود. نپتون نیروی برتر و ماورای جهان مادی است و با مذهب و اعتقادات ارتباط دارد.

زمانی که ذهن ما در گیر تهذیب کردن و عالم روحانی و غیردنیایی می شود ما برخی اوقات می توانیم اغفال بشویم و به سمت یک امر غیر حقیقی و غیر قابل اثبات حرکت کنیم. نپتون نقش یک پرده نازک مانند فیلم عکاسی را بازی می کند که نورها را لرزان و آشفته می کند و از حقیقت و واقعیت، خیال و وهم می سازد. نپتون همچنین ارتباط دارد با قربانی کردن و یا فداکاری کردن عظیم همانند تسلیم کردن خود و دست برداشتن از خود بخاطر مذهب و یا ایدئولوژی و افکار و عقاید. این می تواند معنی مشابه عدم مقاومت نیز باشد مثل عدم مقاومت در ورزشهای رزمی.

نپتون مشکلات و موانع، قراردادهای، کارهای نشدنی و غیره را حل می کند و در حالت منفی دلالت دارد بر اینکه ما خودمان را در اموری فریب می دهیم و غیر واقع عمل می کنیم. نپتون دلالت دارد بر رؤیا و تخیل و شهود (یا بینش) در حالت منفی این نشان دهنده جایی است که ما تلاش داریم از هر واقعیتی که ما آن را ناخوشایند می پنداریم، اجتناب کنیم. گاهی اوقات ممکن است به صورت عدم قبول هر امر درونی یا مرموز بروز کند یا در نهایت ممکن است شخصی را بسازد که نمی تواند هیچ حرکتی را بدون مشاوره روانی انجام دهد. قدرتهای شهودی ممکن است مسدود شود یا بر عکس آنها، ممکن است فعال شوند ولی با یک حالت کینه ورزی و انتقام و دائماً با استنتاجها که به طور منطقی حاصل می شوند مخالفت کنند و یا آنها را تکذیب کنند.

همچنین دلالت دارد بر اعتیادها مانند مشروبات الکلی و مواد مخدر و همچنین بر علاقه ی ما به موسیقی، وحی، عرفان، معنویت، رؤیاهای، اصلاح و دگرگون کردن وضعیتها و یا شرایط برای بهتر شدن آنها، روشنایی و تأثیر پذیری. بیوت نپتون همانند مشتری است (حوت و قوس) و در آنها دلالت قویتری دارد.

♆ IN Exaltation = شرف نپتون (برج دلو) = محدوده ارتباط این وضعیت فلکی ۴۸۱۲ روز = ۱۰ دلو
سال ۱۴۱۸ هجری قمری (۹ بهمن ۱۳۷۶ هجری شمسی) ساعت ۹:۵۰ تا ۱۵ حمل سال ۱۴۳۲
هجری قمری (۱۵ فروردین ۱۳۹۰ هجری شمسی) ساعت ۱۶:۰۰

♁ 90° ♀ - sep انصراف = تربیع زهره با نپتون = ادامه انصراف زهره از تربیع با نپتون،

محدوده ارتباط این وضعیت فلکی ۸ روز (در تنجیم کهن) از:
۱۴ جدی ساعت ۱۱:۲۷ لحظه دقیق اتصال (نهایت و حاق اتصال) شروع
و تا ۲۱ جدی ساعت ۱۴:۰۰ نهایت انصراف (در تنجیم کهن) ادامه دارد.

پلوتون

دلالات پلوتون: سیاره تغییرات کلی در اشخاص و چیزها: پلوتو دلالت دارد بر تغییر شکل دادن و تغییرات کلی در ظاهر و یا خصوصیات چیزها به ویژه اینکه سبب بهتر شدن آنها شود. پلوتو بر مرگ دلالت دارد که اساساً نوعی تغییر شکل حیات می باشد. از زندگی دنیوی به مرگ که تولدی دوباره است و حیاتی به نوعی دیگر می باشد. مرگ و زندگی را می توان به صورت انتقال از یک وضعیت به وضعیت دیگر در نظر گرفت. زندگی و مرگ کنایه از فرآیندی است که بوسیله آن برخی چیزها کاملاً نابود و تبدیل به چیزهای نو و معمولاً بهتر می شود. با توجه به این مفاهیم دلالت دیگر پلوتو که تولد مجدد است واضحتر می شود که ساختنی جدید از راه بهتر است. تولد مجدد عرصه های زیادی را در بر می گیرد به عنوان مثال می توان اشاره کرد به فردی فاقد اخلاق که با احیاء معنویت خود به فردی اخلاقی تبدیل شود.

پلوتو مثل یک نسخه فوق العاده از مریخ است. یکی از تفاوت های اصلی آن است که مریخ معمولاً باز است و آشکار در حالیکه پلوتو دلالت می کند بر نیروهای ناخودآگاه و پنهان که به صورت نادیده ساخته می شوند و سپس با قدرتی آشفشانی منفجر می شوند.

پلوتون دلالت دارد بر چیزها و یا امور مخفی و سری که اغلب در خاک و شاید در ذهن مدفون هستند. همچنین این سیاره دلالت دارد بر روانکاوی و درمان های مشابه و معالجه عمق افکار.

پلوتو دلالت دارد بر انرژی اتمی که اغلب از ذره ای په ذره دیگر با آزاد سازی مقدار زیادی انرژی تبدیل می شود. پلوتو همچون اتم سفت (سخت) انرژی درونی را در خود نگه داشته اما وقتی که آزاد می شود به طور ناگهانی بوده و با قدرت بسیار اتفاق می افتد. برای فهمیدن موضوعات سری که پلوتو با آن ارتباط دارد، راه آن فراگیری علوم برای بازگشایی از رموز پنهان طبیعت است. به عنوان مثال پلوتو دلالت دارد بر مرگ و حیات و برخی از این رموز اشاره دارند به اینکه بفهمیم چگونه زندگی را خلق کنیم و یا مثلاً رخدادهای درون سلولهای بیولوژیکی را تغییر شکل دهیم تا به طولانی تر کردن عمر منتهی شود. رموز پلوتو همچنین شامل افکار مخفی ذهن نیز می شود. ناحیه ای که ما شرمساری یا احساس گناه را مخفی می کنیم.

منجمان عقیده دارند که پلوتو نه سعد است و نه نحس. برای نمونه جایی که لغت "ناپودی (فنا)" برای پلوتو بکار برده می شود شاید تنها نیمی از آن درست باشد، بدین معنی که گرچه پلوتو کهنه را نابود می کند اما چیز جدید و بهتر را جای آن درست می کند. در صورتیکه اورانوس تنها چیز قدیمی را به جدید تبدیل می کند. همچنین پلوتو دلالت دارد بر تعارض بنیادی میان توسعه معنویات و غیر مادی با زندگی دنیوی.

از دیگر دلالات پلوتو که در ارتباط با آن بکار می رود: رفع و حذف، پاکسازی و تطهیر، ظاهر شدن، شدت و فزونی، افراطها و نهایتها. پلوتو بسیار نیرومند است و دلالت دارد بر قدرت و بر توانیهای بالقوه ما برای رشد و تعالی معنوی و همچنین مهارتها. همچنین دلالت دارد بر اموال سایر مردم.

خانه پلوتو همچون مریخ برج عقرب و حمل است و در این بروج دلالتش قویتر است.

Node IN Fall = هبوط رأس در برج نجمی قوس = محدوده ارتباط این وضعیت فلکی ۶۱۵ روز =
۱۲ سرطان (۱۳۸۸ ه.ش) ساعت ۱۹:۳۴ تا ۱۹ حوت (۱۳۸۹ ه.ش) ساعت ۱۴:۲۴

S.Node IN Fall = هبوط ذنب در برج نجمی جوزا = محدوده ارتباط این وضعیت فلکی ۶۱۵ روز =
۱۲ سرطان (۱۳۸۸ ه.ش) ساعت ۱۹:۳۴ تا ۱۹ حوت (۱۳۸۹ ه.ش) ساعت ۱۴:۲۴

♁ 90° ♁ - appl اتصال = تربیع قمر با پلوتون = شروع اتصال تربیع قمر با پلوتون،

محدوده ارتباط این وضعیت فلکی از:

امروز ۲۰ جدی ساعت ۰۵:۳۶ (در تنجیم کهن) شروع

و تا ۲۱ جدی ساعت ۰۵:۵۴ لحظه دقیق اتصال (نهایت و حاق اتصال) ادامه دارد.

♁ 90° ♁ - appl اتصال = تربیع مشتری با پلوتون = ادامه اتصال تربیع مشتری با پلوتون،

محدوده ارتباط این وضعیت فلکی ۵۹ روز (در تنجیم کهن) از:

۹ جدی ساعت ۲۰:۰۰ (در تنجیم کهن) شروع

و تا ۸ حوت ساعت ۲۲:۴۰ لحظه دقیق اتصال (نهایت و حاق اتصال) ادامه دارد.

♁ 0° ♀ - sep انصراف = مقارنه پلوتون با رأس = ادامه انصراف پلوتون از مقارنه با رأس،

محدوده ارتباط این وضعیت فلکی ۹۷ روز (در تنجیم کهن و ۶۰ روز در تنجیم جدید) از:

۶ قوس ساعت ۱۷:۵۵ لحظه دقیق اتصال (نهایت و حاق اتصال) شروع

و تا ۱۲ حوت ساعت ۱۵:۰۰ نهایت انصراف (در تنجیم کهن و تا ۴ دلو ساعت ۱۵:۰۰ در تنجیم جدید) ادامه دارد.

Retrograde Node and S.Node = تراجع رأس و ذنب = محدوده ارتباط این وضعیت فلکی ۱۰ روز =
۱۳ جدی ساعت ۱۶:۰۰ تا ۲۲ جدی ساعت ۱۴:۲۱

هنگام تراجع بطور کلی زمان تأمل و بازنگری در کارها است نه شروع هر کاری، و برای شروع کارهای مربوط به کوکب متراجع نامناسب است.

شيرون

دلالت شيرون: شيرون شفا دهنده مجروحان و معلم بزرگ است و دلالت دارد بر: آموختن، گشایش (حل مشکلات)، فهمیدن اینکه چه چیز (یا چه امری) ضروري و حياتي است، آشتی دادن میان تضادها، التیام و شفا دادن به طور کلی. هدیه او به دانش آموختگانش این است که توانایی های بالقوه خود را کشف و به سرنوشت (تقدیر) خود پی ببرند. دانش آموزان شيرون قهرمانان مشهوری هستند. همیشه شيرون يك حمايت کننده و پشتيبان بوده است و هرگز خودش را بزرگ ندانسته و مغرور نشده است. ذاتاً شيرون معلم بزرگی است که تواناییهای بالقوه دانش آموزانش را کشف و بیرون آورده و تواناییهای آنها را افزایش می دهد، بدین ترتیب دلالت دارد بر بیرون آوردن تمامی توانایی های بالقوه و شفا دهنده به طور کلی و نه تنها شفای جوارح و اعضاء بدن بلکه شفای مشکلات ذهنی و چیزهایی چون معالجه و برطرف کردن مشکلات زندگی، مشکلات گروهها، اجتماع، محیط و غیره. شيرون همچون زحل درك شخصي تو از زمان را معيارگذاري مي کند. شيرون يك آغازگر است و به ما کمک می کند تا پیشرفتهای غیر منتظره را امکان پذیر کنیم با این دلالت شما برای ایجاد تغییر در زندگی خود پیش قدم شوید.

راه‌های عمومی تقویم نجومی بنیاد حیات اعلی

۱- مبدأ سالشمار و تواریخ تقویم:

نظر به اسلامی بودن تقویم نجومی بنیاد حیات اعلی و رواج تاریخ هجری؛ لذا مبنای اصلی این تقویم بر اساس تاریخ هجرت حضرت خاتم الانبیاء محمد مصطفی صلی الله علیه و آله می باشد. اما تاریخهای مطرح در تقویم بنیاد حیات اعلی محدود به تاریخ هجری نبوده، و تاریخ آفرینش حضرت آدم علیه السلام و میلادی محمدی صلی الله علیه و آله و عصر حضرت صاحب الامر علیه السلام را نیز دارا می باشد، افزون بر روزشمار و تقویم هجری قمری دارای معادل آن با تاریخ هجری شمسی از ماههای باستانی، و نیز معادل آنها از تقویم بروج شمسی و نیز تقویم اسکندر ذوالقرنین با ماههای رومی، و تقویم میلادی مسیحی با ماههای غربی می باشد.

تاریخ آفرینش حضرت آدم علیه السلام: دیرینه ترین هنگام در تقویم بنی آدم، بلکه اولین واقعه در تاریخ بشر امروزی؛ همانا آفرینش حضرت آدم ابو البشر علیه السلام می باشد، لذا یادآوری تاریخ این هنگام برای ما فرزندان او، و بویژه در يك تقویم الهی بسیار بجا و شایسته بوده، بلکه کهن ترین سرآغاز تقویم بشر است. هر چند در فاصله زمان حضرت آدم علیه السلام با ما و نیز مقدار عمر شریفش اختلاف نظر وجود دارد، ولی ما کهن ترین تاریخ را از کلام خازنان وحی (علیهم السلام) برگرفته ایم، بنا بر نقل جناب سید بن طاووس^(۱) از صحف حضرت ادریس علیه السلام، از ابتدای آفرینش جناب آدم صفي الله علیه السلام و سرشتن خمیره و طینتش؛ تا ابتدای دمیدن روح در او: ۱۲۰ سال، و از هنگام دمیدن جان تا هنگام وفاتش: ۱۰۳۰ سال فاصله بوده است، و بنابر روایت جناب فضل بن شاذان (از یاران چهار امام هشتم تا یازدهم (علیهم السلام))، فاصله وفات حضرت آدم تا هنگام ولادت حضرت پیامبر صلی الله علیه و آله ۹۹۰۰ سال می باشد.^(۲) $(۱۲۰ + ۱۰۳۰ + ۵۳ + ۱۴۲۷ = ۱۲۵۲۰)$.

تذکر: موضوع آفرینش حضرت آدم و نسل او که انسان امروزی هستند؛ نباید با دوره های مختلف قبلی انواع بشرنما (که در دورانهایی قبل از حضرت آدم بوده و منقرض شده اند) اشتباه و مخلوط بشود، این گونه های بشرنما از نظر درک و عقل؛ توانایی بشر امروز را نداشته اند، و به عبارتی ممکن است بشر بوده باشند، ولی آدم نبوده اند. نتیجه تحقیقات دانشمندان جدید نیز سابقه بشر امروزی را بیش از تاریخ مزبور نمی داند.

تاریخ میلادی محمدی صلی الله علیه و آله: نظر به رواج بین المللی تاریخ میلادی مسیحی، و ذکر آن در تقویم، برای ارتقای آگاهی اهل ایمان و حفظ اهمیت میلاد حضرت پیامبر صلی الله علیه و آله این تاریخ نیز در تقویم ملاحظه گردیده، و همراه با معادل میلادی مسیحی ذکر شده است، ۱۴۲۷ تاریخ هجرت + ۵۳ سال عمر حضرت در وقت هجرت = ۱۴۸۰ تاریخ میلادی محمدی صلی الله علیه و آله.

تاریخ عصر حضرت امام زمان علیه السلام: از آنجا که وجهه الهی همه اهل حق، حضرت مولا صاحب الامر علیه السلام بوده، و ما اهل آخر الزمان در عصر این امام و حجت الهی بسر می بریم لذا برای پاسداشت این ارزش؛ و حفظ توجه لازم به این امر؛ مبدأ تاریخ شروع دوره امامت حضرتش (۲۶۰ هجری) که سرآغاز عصر آن حضرت است را نیز در تقویم لحاظ کرده ایم (۱۴۲۷ تاریخ هجرت - ۲۶۰ = ۱۱۶۷ تاریخ عصر حضرت امام زمان علیه السلام).

۲- آغاز سال:

ابتدای سال قمری و اولین ماه از آن در نزد عامه ناس و اعراب، محرم الحرام است، ولی در کلام خازنان وحی (علیهم السلام) ماه مبارک رمضان اولین ماه سال و آغاز سال برای اهل حق می باشد که در موضوعی جداگانه تفصیل این مطلب در مرسولات بنیاد حیات اعلی شرح شده است، از آنجا که مبنای تقویم بنیاد حیات اعلی کلام خازنان وحی و حضرات معصومین (علیهم السلام)

(۱) کتاب سعد السعود، سید بن طاووس، ص ۳۷، نقل بحار الأنوار ج ۱۱ ص ۲۶۹
(۲) کتاب الفضائل، فضل بن شاذان ص ۲۴، نقل بحار الأنوار ج ۱۵ ص ۲۸۸

بوده و بر روش اعراب و عادت عوام رجحان داشته؛ لذا همین هدایت الهی را نصب العین قرار داده، و این تقویم که بر محور ماههای قمری می باشد را بر ترتیب هدایت گنج بانان وحی (علیهم السلام) منظم نمودیم.

۲- افق تقویم:

مرکز خشکی کره زمین بیت الله الحرام و مکه مکرمه می باشد، لذا همین نقطه را نصف النهار مبدأ، و ساعت مبنای تقویم نجومی قرار داده و اختلاف ساعت بقیة نواحی کره زمین را نسبت به کعبه مشرفه ذکر می کنیم.

مقدار دقیق طول و عرض جغرافیایی بلاد و اختلاف افق بلاد با نصف النهار مبدأ کعبه مشرفه در جداول اختلاف افق منتشره در مرسولات نجومی بنیاد حیات اعلی مشخص گردیده است و افزایش آن نسبت به ساعت منطقه ای نصف النهار مبدأ با علامت (+) و کاستن آن با علامت (-) اشاره شده است. مثلاً برای تعیین ساعت اوقات فلکی مانند تحویل به بروج برای بلاد ایران که در شرق مکه مکرمه واقع هستند مقدار ۳۰ دقیقه به ساعات تقویم افزوده می گردد. اختلاف افق تقویم عربی بلاد با تقویم عربی مکه مکرمه نیز در ستون آخر جداول اختلاف افق بلاد ذکر شده است. مختصات جغرافیایی بلاد نیز از تصاویر ماهواره ای که برای مقاصد دقیق نظامی تهیه شده اند استخراج شده است که فعلاً دقیقترین مختصات جغرافیایی به شمار می رود.

۴- ساعات تقویم:

ساعات ذکر شده در تقویم بر اساس ساعت رایج زوالی (زوال شب) یا ظهرکوک (تعبیرعامیانه) که مبدأش نیمه شب است می باشد، و نظر به دقت شمارش (صفر تا ۲۴) از این روش استفاده شده است.

۵- ساعت تابستانی:

در برخی کشورها مرسوم است که در ابتدای فصل بهار یا در تابستان يك ساعت یا دو ساعت، ساعتها را جلو می کشند و در پاییز یا موعد مقرر دیگر آن را به جای اول باز می گردانند این تغییرات در همه کشورها از لحاظ مقدار و زمان تغییر یکسان نبوده و برخی نیز انجام نمی دهند از این رو در افق جهانی تقویم و در محاسبه اوقات مکه مکرمه و اختلاف ساعت بلاد، اختلاف ساعت تابستانی منظور نشده است. و در تقاویم منتشره؛ بیان ساعت جهانی KMT به افق مکه مکرمه و جداول اختلاف ساعت بلاد، بنا بر ساعت افق حقیقی عرضه می شود.

کاربران تقویم اگر بخواهند ساعت تابستانی آنرا بدست بیاورند باید مثلاً در ایران (و در برخی از دورانهای دولتی ایران) از ابتدای فصل بهار تا ابتدای پاییز که يك ساعت ساعتها به جلو کشیده می شود به مقادیر اختلاف مربوط به شهرهای ایران يك ساعت نیز باید افزوده گردد تا با وقت رسمی در ایران تطبیق گردد.

۶- مبنای ساعت طلوع و غروب آفتاب و فجر:

مبنای تعیین ساعت فجر همان ملاک حسی و شرعی آنست، که همان فجر حقیقی و بالا آمدن خورشید تا ۱۸ درجه زیر افق می باشد، این استخراجات از محاسبات و جداول اوقات مرکز نجوم نیروی دریایی آمریکا تهیه می شود که از دقیقترین و معتبرترین مراکز نجومی جهان می باشد. مبنای تعیین ساعت طلوع آفتاب طلوع لبه بالایی قرص خورشید با حساب تصحیحات انکسار نور در وقت طلوع می باشد که دقیقترین محاسبه به لحاظ رصدی و حسی می باشد. و مبنای غروب آفتاب نیز همینطور غروب لبه بالایی قرص خورشید با حساب تصحیحات انکسار نور خورشید است. مقادیر مبنای تقویم در محاسبات طلوع و غروب خورشید، جداول اوقات مرکز نجوم نیروی دریایی آمریکا و همچنین زیج مرکز نجومی آسترودینس سوئیس است که معتبرترین مراجع برای محاسبات نجومی و تنجیمی است.

۷- ترتیب شب و روز ایام در تقویم:

ترتیب ذکر شب و روز ایام در تقویم بنیاد حیات اعلی همانطور است که در قرآن کریم ذکر شده و در مکتب وحی تعلیم گردیده و در فرهنگ اسلامی تبیین شده است و شب مقدم بر روز می باشد، و این همان اسلوب و روش تقاویم قمری طول تاریخ دوران اسلامی همه جهان اسلام؛ از ابتدای کتابت و نشرش بوده است بلکه در تقاویم فارسی و عربی و نیز جمیع امم مشرق زمین نیز از زمانهای قدیم ترتیب شمارش روز و شب چنین بوده است.

از این روست که شب مقدم بر روز و شروعهش از غروب آفتاب تا طلوع آفتاب است و روز بعد از شب است و شروعهش از طلوع آفتاب تا غروب است و با غروب آفتاب يك شبانه روز تمام شده و روز بعد آغاز می شود. ولذا در زبان عموم مؤمنین: شب جمعه زودتر از روز جمعه شروع می شود، در این روش يك شبانه روز از ابتدای شب که غروب آفتاب است آغاز می شود نه از نیمه شب و نه از طلوع آفتاب، و منظور از شب جمعه که در آن دعای کمیل خوانده می شود، عشاء و شام بعد از روز جمعه نیست بلکه منظور شب مقدم بر صبح جمعه که بعد از غروب پنجشنبه شروع شده و تا طلوع آفتاب صبح جمعه می باشد، و روز جمعه پس از آن و با طلوع آفتاب جمعه آغاز شده تا غروب آفتاب جمعه ادامه یافته و بعد از آن جزو شب شنبه محسوب می شود. در تقویم صحیح از غروب آفتاب هر روز تاریخ یکروز اضافه می شود.

این توضیح بسیار مفصل برای اصلاح عادت غربی است که در سالهای اخیر به برخی محیطهای شرقی نیز سرایت کرده و بخاطر نفوذ فرهنگ استعمار در برخی ممالک اسلامی و مشرق زمین نیز رایج گردیده است، که در این روش غیر صحیح: روز را مقدم بر شب یاد می کنند، و شب شنبه را که بعد از غروب جمعه آغاز می شود ادامه جمعه حساب کرده و برای اینکه با "شب جمعه" اشتباه نشود، در سالهای اخیر در زبان فارسی به "جمعه شب" تعبیر می شود.

البته این روش غلط با اصطلاح روز (به معنی شبانه روز) که در تقویم غربی این زمان متداول است و روز جمعه را از ساعت ۱۲ نیمه شب در شب جمعه تا ۱۲ نیمه شب در شب شنبه حساب می کند نیز متفاوت است، در روش تقویم غربی هر شب دو نصف شده و يك نیمه به روز قبل نسبت داده شده و نیمه دیگر به روز بعد نسبت داده می شود، مثلاً قسمتی از شب جمعه که قبل از نیمه شب واقع است را جزو پنجشنبه حساب می کنند و قسمتی دیگر که بعد از نیمه شب واقع است را جزء جمعه حساب می کنند در این روش بعد از ساعت ۱۲ شب؛ تاریخ يك روز اضافه می شود و این قرارداد غربیها برخلاف فرهنگ وحی و ارزشهای دینی و همچنین تقاویم امم قدیم از ابتدای تأسیسشان در زمان انبیاء الهی علیهم السلام می باشد.

پس بدین ترتیب وقتی در تقویم های نجومی بنیاد حیات اعلی درج شده که ورود قمر به برج فلکی حمل یکشنبه ۹ ربیع الاول ساعت ۱۹:۴۱ یعنی در شب یکشنبه که قبل از طلوع آفتاب یکشنبه واقع است می باشد، نه شام یکشنبه و یا یکشنبه شب (به تعبیر عامیانه). همچنین وقتی ذکر می شود هم آی قمر و منزل اکلیل در سه شنبه ساعت 0:55 است یعنی در شب سه شنبه ساعت پنجاه و پنج دقیقه بعد نیمه شب قمر با نجوم منزل اکلیل اقتران یا اقتراب دارد و منظور عشاء یا شام سه شنبه نیست.

جهت وضوح بیشتر اوقات شب و روز؛ آنها را با رنگهای متفاوت در تقویم مشخص کرده ایم اگر ساعت ذکر شده به رنگ **آبی** باشد نشان دهنده وقوع آن در **شب** است و ساعات به رنگ **ارغوانی** نشان دهنده وقوع آن در **روز** است. در بالای اولین ستون تقویم همگانی تقدم شب بر روز به این نحو: شب و روز مشخص شده است.

۸- مبنای اوقات وقایع فلکی:

برخی از حوادث و وقایع فلکی که در علم نجوم و تنجیم مورد توجه است؛ بر اساس آنچه در نظر راصد زمینی است بوده نه واقعیت فلکی آن، و بر همان اساس اصطلاحات مربوطه وضع شده است، که این روش مطابق رصد حسی ناظر (Topocentric) است که مبنای تأسیس این علم و آرایه مبانی آن از دیرینه ترین زمانها بوده است، ولی از آنجا که محاسبه بر این اساس لازمه اش استخراج جداگانه تقویم برای هر يك از نقاط زمین بوده و دیگر ارائه تقویم واحد برای همه زمین عملی نبوده لذا به ناچار عموم اوقات فلکی را بر اساس **مبنای ناظر فلکی (Geocentric) در مرکز کره زمین محاسبه نموده و کلیه تقاویم و مرسولات نجومی بنیاد حیات اعلی؛ اوقات فلکی این حوادث بر اساس موقعیت ناظر فلکی (Geocentric) در نظر گرفته شده و مطابق آن اطلاعات نجومی استخراج گردیده است.**

۹- منبع استخراج اوقات فلکی:

منبع کلیه استخراج اوقات فلکی این تقویم، (از مواضع قمر و شمس و سایر ستارگان) محاسبات و جداول تهیه شده متخصصان سازمان بین المللی فضایی ناسا و معتبرترین زیج امروز جهان، مرکز نجومی سویس می باشد.

پژوهشگرده ها و آموزشگرده های بنیاد حیات اعلیٰ

علوم معرفت الهی - علوم زبان وحی - علوم کلام وحی

علوم تلاوت کلام وحی - علوم کلام حازنان وحی - علوم فقه آئین الهی

علوم تقویم نجوم تحجیم - علوم طب جامع - علوم پاکزیتی

آموزش برتر (اعلیٰ) - علوم برتر (اعلیٰ) - علوم توانمندی بانسروی الهی

علوم انساب و تبارشناسی - رسانه های حیات اعلیٰ

طرح و برنامه ریزی پژوهشی و مدیریت و اشراف علمی

دار المعارف الإلهیة

۱۴۳۱

<http://Aelaa.net>

tanjim@aelaa.net

nojum@aelaa.net

taqwim@aelaa.net

والحمد لله رب العالمین