



بِسْمِ اللَّهِ الرَّحْمَنِ الرَّحِيمِ وَبِهِ نَسْتَعِينُ إِنَّهُ خَيْرٌ نَاصِرٍ وَمَعِينٍ الْحَمْدُ لِلَّهِ رَبِّ الْعَالَمِينَ وَصَلَّى اللَّهُ عَلَى مُحَمَّدٍ وَعَلَى آلِهِمَا الطَّيِّبِينَ الطَّاهِرِينَ وَلَعْنَةُ اللَّهِ عَلَى أَعْدَائِهِمْ أَجْمَعِينَ أَبَدَ الْأَبَدِينَ

قال الله العلي العظيم في كتابه العلي الحكيم: فلا أقسم بمواقع النجوم وإنه لقسر لو تعلمون عظيم

# گاہ شماری زمینی و ہنگام شناسی آسمانی

مبنای افق تقاویم نجومی بنیاد حیات اعلیٰ: ساعت جهانی KMT کعبہ مشرفہ مکہ مکرمہ

روزنامہ

# گاہ شناسی

تقویم نجومی تخصصی جامع

طرح و برنامه ریزی پژوهشی و مدیریت و اشراف علی

دائر المعارف الإلهیة

استخراج و تدوین: پژوهشگاہ علوم نجوم و تجسم بنیاد حیات اعلیٰ

استخراج و تدوین

بیت حیات اعلیٰ  
پژوهشگاہ نجومی و تجسم

روز نامہ گاہ شناسی شماره: 1216

۵ شوال ۱۴۳۱ = ۲۳ سنبلہ ۱۳۸۹ = 14 سپتامبر ۲۰۱۰

## اختلاف ساعات بلاد با ساعت جهانی مکه مکرمه

✓ مرکز خشکی کره زمین بیت الله الحرام و مکه مکرمه می باشد، لذا همین نقطه را نصف النهار مبدأ، و ساعت مبنای تقویم نجومی بنیاد حیات اعلی قرار داده و اختلاف ساعت بقیه نواحی کره زمین را نسبت به کعبه مشرفه ذکر می کنیم.

✓ مقدار اختلاف ساعت بلاد با ساعت مکه مکرمه در جدول ذیل مشخص شده و افزایش آن نسبت به ساعت مکه مکرمه با علامت (+) و کاستن آن با علامت (-) اشاره شده است.

ساعت واقعه به ساعت مکه (+ یا -) تفاوت ساعت هر محل با مکه = ساعت واقعه به ساعت هر محل

✓ تفاوت ساعت فصلی: در برخی کشورها در بهار یا فصل دیگر يك ساعت یا بیشتر ساعتها را به جلو می کشند، مقدار و زمان این تغییر ساعت در همه کشورها یکسان نبوده، و برخی هم انجام نمی دهند، ولذا در جدول اختلاف ساعت جهانی در نظر گرفته نمی شود. بنابراین در ایران که تفاوت ساعت همیشگی اش با مکه مکرمه نیم ساعت است، از ابتدای فصل بهار تا آخر تابستان (که يك ساعت ساعتها به جلو کشیده می شود) باید ۱.۵ ساعت به ساعتها تقویم اضافه شود تا وقت فلکی مطلوب بنابر ساعت محلی تابستانی ایران بدست آید.

نیوزیلند - جزایر مارشال - کریباتی - فیجی - شرق روسیه (Petropavlovsk)	+9
جزایر سلیمان - وانواتو - شرق روسیه (ماگادان)	+8
شرق استرالیا (سیدنی) - تاسمانیا - گینه نو - میکرونزی - شرق روسیه (Vladivostok)	+7
استرالیا مرکزی	+6.30
ژاپن - کره شمالی و جنوبی - شرق اندونزی - شرق روسیه (Yakutsk)	+6
غرب استرالیا (پرت) - چین - ماکائو - هنگ کنگ - مغولستان - برونی - فیلیپین - مالزی - تایوان - روسیه (بایکال)	+5
غرب اندونزی - تایلند - لائوس - کامبوج - ویتنام - روسیه (Novosibirsk)	+4
برمه (میانمار)	+3.30
سریلانکا - بنگلادش - بوتان - نیمه شرقی قزاقستان (آستانه) - روسیه (Omsk)	+3
نپال	+2.45
هند	+2.30
پاکستان - ترکمنستان - تاجیکستان - قرقیزستان - غرب قزاقستان - مالدیو - روسیه (Pern)	+2
افغانستان	+1.30
عمان - امارات - آذربایجان - ارمنستان - نخجوان - گرجستان - روسیه (Ishevsk) - روسیه (Samara)	+1
ایران	+0.30
حجاز (عربستان) - عراق - بحرین - کویت - قطر - یمن - اریتره - جیبوتی - اتیوپی - سومالی - کنیا - اوگاندا - ماداگاسکار - تانزانیا - روسیه (مسکو)	KMT 0
ترکیه - قبرس - سوریه - لبنان - فلسطین - اردن - مصر - سودان - لیبی - رواندا - شرق کنگو - مالاوی - زامبیا - موزامبیک - زیمبابوه - قمر - بوتسوانا - آفریقای جنوبی - بروندي - لسوتو - سوازیلند - یونان - رومانی - بلغارستان - مولداوی - اوکراین - بلاروس - لیتوانی - لاتویا - استونی - فنلاند - سوئد	-1
تونس - الجزایر - مالت - چاد - نیجر - نیجریه - بنین - آفریقای مرکزی - کامرون - غرب کنگو - گابون - زئیر - آنگولا - نامیبیا - گینه استوایی - آلبانی - مقدونیه - کرواسی - صربستان - بوسنی - سنجق - کوزوو - اسلوانیا - ایتالیا - فرانسه - اسپانیا - آلمان - دانمارک - بلژیک - لهستان - مجارستان - نروژ - سوئیس - اتریش - چک - هلند	-2
پرتغال - انگلستان - ایرلند - اسکاتلند - ایسلند - مراکش - جزایر قناری - صحرا - موریتانی - مالی - سنگال - بورکینافاسو - گینه ساحل عاج - گینه بیسائو - گامبیا - سیارائون - لیبیا - چاد - توگو - غنا	-3
جزایر Cape Verd - جزایر Azores - شرق گرینلند	-4
میانه اقیانوس آرام	-5
گرینلند - شرق برزیل - آرژانتین - اروگوئه - سورینام	-6
گویان - ونزوئلا - برزیل مرکزی (Manaus) - بولیوی - پاراگوئه - دمنیکن - شیلی - شرق کانادا	-7
آمریکا (نیویورک) - شرق کانادا (کبک) - کوبا - جامایکا - هائیتی - پاناما - کلمبیا - اکوادور - پرو - غرب برزیل	-8
امریکا (دالاس) - مرکز کانادا (Winnipeg) - مکزیک - گواتمالا - هندوراس - السالوادور - بلیز - نیکاراگوئه - کاستاریکا	-9
ایالات متحده امریکا (Denver) - غرب کانادا (Edmonton) - غرب مکزیک	-10
ایالات متحده امریکا (لوس آنجلس) - غرب کانادا (Dawson)	-11
غرب کانادا (Anchorage)	-12
جزایر پلی نزی - جزایر Hawadan	-13

Tuesday		الثلاثاء		سه شنبه	
Sep 14 مسیحی 2010	۱ ایلول اسکندری	۲۳ شهریور ۱۳۸۹ هجری شمسی	۲۳ سنبله برج شمسی	۵ شوّال ۱۴۳۱ هجری قمری	
۱۴۸۴ میلادی محمدی ﷺ ۱۱۷۱ عصر حضرت صاحب الأمر علیه السلام ۱۲۵۳۴ آفرینش حضرت آدم علیه السلام					

تقویم تاریخ اهل حق: قبل از آفرینش حضرت آدم تا عصر حضرت خاتم الأوصیاء (علیهم السلام)

## هنگام ولایت و برائت

### پنجم ماه شوّال

روز: جناب آصف بن برخیا (علیه السلام)، برای حضرت سلیمان (علیه السلام)، بلقیس و بارگاهش را از سرزمین سبا به سرزمین فلسطین احضار نمود.



بنابرنقلی حوت حضرت یونس (علیه السلام) را بلعید

روز: بنابرنقلی ورود مشرکین به أحد برای جنگ با پیامبر (صلی الله علیه وآله) سال ۳ هجرت

روز: بنابرنقلی جنگ و فتح مسلمین و غلبه بر هوازن در حنین سال ۸ هجرت

روز: خروج امیر المؤمنین (صلوات الله علیه) به سوی صفین سال ۳۶ هجرت

در این روز سنه ۳۶، امیر المؤمنین (علیه السلام) بجهت دفع فتنه معاویه، آهنگ صفین کرد و ابو مسعود عقبه بن عامر انصاری را در کوفه خلیفه خویش گذاشت و با نود هزار جمعیت از طریق مدائن و انبار حرکت فرمود.

**روز : ورود جناب مسلم بن عقیل (رحمه الله) به کوفه سال ۶۰ هجرت**



و در این روز سنه ۶۰، مسلم بن عقیل وارد کوفه شد. مردم کوفه فوج فوج بخدمتش شتافتند و نامه امام حسین (علیه السلام) را استماع کردند و با مسلم بیعت کردند تا هیچده هزار نفر شدند. پس مسلم کاغذی به امام حسین (علیه السلام) نوشت و بیعت کوفیان را اطلاع داد و آمدن آن جناب را بکوفه خواست.

بنابر نقلی هلاک متوکل عباسی (لعنه الله)

## آئین هنگام

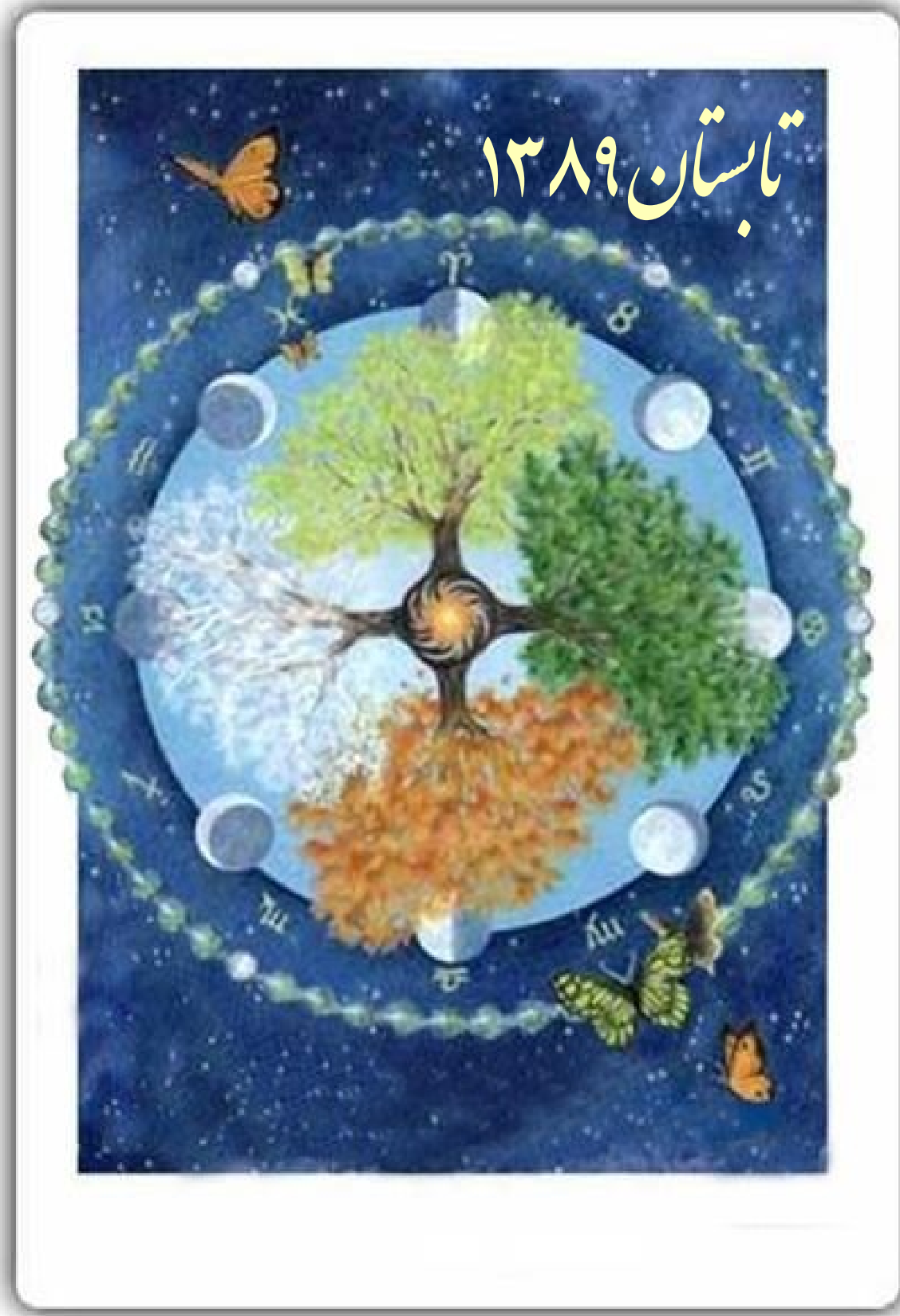
**روز: دومین روز از ایام سنه (ششگانه)**  
و بدانکه امروز، دومین روز از ایام سنه بعد از ماه رمضان است که در باب روزه آن تأکید شده و در روایات استنجاب آن وارد است و در بعضی روایات هم وارد شده که مقابل روزه دهر است.  
و شروع این شش روز بعد از ماه مبارک رمضان، از اول شوال نبوده چه اینکه روز عید فطر روزه گرفتن حرام است، و تا سه روز برای عید نمودن و خوردن و نوشیدن مقرر شده است لذا از روز چهارم شوال شروع می شود و تا نهم شوال ادامه دارد.  
بعضی گفته اند این شش روز با ماه رمضان سی و شش روز میشود و بحکم: من جاء بالحسنة فله عشر امثالها، بمنزله سیصد و شصت روز، روزه میشود و این موافق عدد ایام سال است. پس درست است حدیث: من صامها فکانما صام الدهر.

## اعمال روز پنجم هر ماه قمری

در کلام خازنان وحی (علیهم السلام) آمده است که در پنجم هر ماه قمری خداوند را با این دعا نیایش نمایم:

اللهم لك الحمد ذا العز الأكبر و لك الحمد في الليل إذا أدبر و الصبح إذا أسفر و لك الحمد حمدا يبلغ أوله شكرك و عاقبته رضوانك و لك الحمد في سماواتك محمودا و في بلادك و عبادك معبودا و لك

الحمد في النعم الظاهرة و لك الحمد في النعم الباطنة و لك الحمد يا من أحصى كُلَّ شَيْءٍ عَدَدًا و وسع كل شيء رحمة و علما الحمد لله الذي زين السماء بالمصابيح و جعلها رجوما للشياطين و الحمد لله الذي جعل لنا الأرض فراشا و أنبت لنا من الزرع و الشجر و الفواكه و النخل ألوانا و جعل في الأرض جنانا و حبا و أعنابا و فجر فيها أنهارا و الحمد لله الذي جعل في الأرض رَوايِيَّ أَنْ تَمِيدَ بنا فجعلها للأرض أوتادا و الحمد لله الذي سخر البحر لِتَجْرِيَ الْفُلُكُ فِيهِ بِأَمْرِهِ و لنبتغي من فضله و جعل لنا منه حلية و لحما طريا و الحمد لله الذي جعل لنا الأنعام لنأكل منها و من ظهورها ركوبا و من جلودها بيوتا و لباسا و مَتَاعًا إِلَى حِينٍ و الحمد لله الكريم في ملكه القاهر لبريته القادر على أمره المحمود في صنعه اللطيف بعلمه الرؤوف بعباده المتأثر بجبروته في عز جلاله و هيئته و الحمد لله الذي خلق الخلق على غير مثال و قهر العباد بغير أعوان و رفع السماء يَغْيِرُ عَمَدٍ و بسط الأرض على الهواء بغير أركان و الحمد لله على ما يبدي و على ما يخفي و على ما كان و على ما يكون و له الحمد على حلمه بعد علمه و على عفوه بعد قدرته و على صفحه بعد إعداره و الحمد لله الكريم المنان الذي هدانا للإيمان و علمنا القرآن و من علينا بمحمد ﷺ اللهم صل على محمد و آله و لا تذر لنا في هذه الساعة ذنبا إلا غفرته و لا هما إلا فرجته و لا عيبا إلا سترته و لا مريضا إلا شفيته و لا دينا إلا قضيته و لا سؤالا إلا أعطيته و لا غريبا إلا صاحبه و لا غائبا إلا رددته و لا عانيا إلا فككت و لا مهموما إلا نعشت و لا خائفا إلا أمنت و لا عدوا إلا كفيت و لا كسرا إلا جبرت و لا جائعا إلا أشبعت و لا ظمأنا إلا أنهلت و لا عاربا إلا كسوت و لا حاجة من حوائج الدنيا و الآخرة لك فيها رضى و لنا فيها صلاح إلا قضيتها في يسر منك و عافية يا أرحم الراحمين.



آغاز فصل تابستان و وقوع انقلاب صیفي در ۹ رجب ۱۴۳۱ ساعت ۱۴:۲۸  
۸۵ روز از فصل تابستان رفته ۸ روز از فصل تابستان مانده

## هنگام شناسی فصل تابستان

در فصل تابستان آفتاب در برج سرطان و اسد و سنبله باشد، با آغاز فصل تابستان و گرما؛ استیلای خون و بلغم از میان رفته و وضعیت فلکی و گرمای هوا صفر می آید، در این سه ماه صفر با حرکت می آید و آن گرم و خشکست، و علامت غلبه صفر است که روی زرد می شود و ضعف دل به هم می رسد و خواهش چیزهای سرد می کند، و نیز نفس تند کشیدن و جستن نبض و تلخی دهن نشانه آنست. لذا از عوامل و مواد و خوراکیهای صفرزا مثل چربیها و گرمیها و نیز عوامل خشکیزا باید جلوگیری کرد، منافذ بدن باز می شود و تعریق به سادگی انجام می گیرد و ورزش زیاد بدن را لاغر می کند، گوشت چون کیفیت آسان از نظر دفع سموم به واسطه عرق فراوان را ندارد؛ مصرفش در این زمان مناسب نیست، به مناسبت فصل تابستان و برای جبران دفع مایعات بدن از میوه جات و سبزیهای خنک و شیرخشت می توان استفاده کرد، خوردن ترشیا نیز جهت دفع صفر مفید است، مصرف خیار جنبر (حامل اشعه رادیواکتیو) و آب سرد صبحگاهی سبب سرد شدن بدن به واسطه عکس العمل نسبت به معده شده و کمک به طبیعت در مبارزه با گرمی است و سبب تحریک غدد ترشعی می گردد، خوردن آب بعد از غذا اشکال در هضم ایجاد می شود. در اواخر تابستان به واسطه تخفیف گرما و زمینه خنکی هوا؛ اشتها زیاد به غذا پیدا می شود، شبها تابستان به جهت خنکی هوا اشتها کاملا مهیا است، هوای سرد شبها زمینه سرماخوردگی را فراهم می نماید که نیاز به مراقبت و استراحت دارد، و از بخور گشنیز و مصرف عناب استفاده می گردد، بطور کلی در آخر این فصل مزاج بدن و ضعف آن آشکار شده و اشتها زیاد علامت نیاز بدن است و با نبودن خشکی مزاج؛ زمینه اختلالات روحی و روانی افزایش می یابد.

در فصل تابستان ریاضت (ورزش شدید) و سایه و مسکن و آرامش گیرنده، آمیزش کمتر باید نموده و آسودن باید گیرد، و در تابستان مطفیات (اغذیه و اشربه ای که حرارت خون را کاهش دهد)، و شربت و غذایی باید مصرف کند که میل به پختگی دارد، و کسانی که قی (روشی درمانی) توانند؛ چند بار در فصل تابستان قی باید بکنند، و مسهل قوی نباید خورد، و اگر ضرورت بود به آب میوه ها و آب لبلاب (نبیوفر - عشقه) و شربت بنفشه و خیار جنبر و سفوف (پودر) بنفشه اکتفا کنند. در ایام تابستان باید طعامهای ترش خوردن و گوشت گوساله در صورتی که پخته به سرکه باشد و جوجه فربه و آرد جو و سیر پخته و آلو و انار ترش و صیفیجاتی که در آن پروتد باشد، و تخم مرغ نیم برشته خورد. ولی کثرت آمیزش و رفتن به حمام (گرم) و تعب و گرفتن خون و بوئیدن راحین و عطرهای گرم و عنبر و مشک مذموم است، همچنین نباید معالجه با عرغره و خوردن مسهل نمود مگر به ضرورت اما معالجه با قی کردن خوبست.

## هنگام شناسی تقویم نجومی: ایلول

**ماه ایلول:** (اول پائیز) این ماه سی روز می باشد، در آن هوا پاکیزه و نیکو می شود، و سودا (سردی و خشکی) به مزاج (راه یافته و) قوت می گیرد، و لذا خوردن شربت مسهل مناسب و به مصلحت است، خوردن شیرینی جات و انواع گوشتهای معتدل مانند گوسفند (سال دوم) بزغاله نر یکساله مفید است، از گوشت گاو و زباده روی در گوشت بریان و حمام (گرم و طولانی = سونا) رفتن پرهیزد، و عطرهای معتدل المزاج بکار برد، و از خوردن خیار و خربزه پرهیز کند. (برگرفته از رساله ذهبیه که حضرت امام رضا علیه السلام مرقوم فرموده اند).

**۲ ایلول:** شروع کارهای مهم در این روز با موفقیت همراه نیست.

### چند نکته مهم

\* هر چند طبایع فصول چهارگانه و ماههای آنها از نظر فلکی همانست که نزد همه معروف است، ولی از نظر حکما و اطباء قاعده اصلی فلکی و طبع و مزاج فصول و ماهها اجمالی و کلی بوده که برحسب خصوصیات مکانی و زمانی و فردی و حالی استتفا خورد و تشدید یا تخفیف پیدا می کند:

۱- خصوصیات مکانی؛ یعنی که سرزمینهای مختلف شروع فصلها در آنها مختلف است، و ملاک تغییر هواست بر طبق طبیعت فصل، مثال واضح: وقتی در نیمکره شمالی تابستان است همان وقت نیمکره جنوبی زمستان است، همچنین مختصات جغرافیائی که موجب می شود فصلها در آنها کوتاه یا منعدم گردند؛ لذا نقاطی که فاقد برخی فصول اربعه هستند، بر اساس فصلهای موجودشان عمل می شود، و یا اینکه نواحی مختلف زمین یکسان نبوده و از نظر آب و هوا و خشکی و رطوبت یا سردی و گرمی متفاوتند، استوایی یا خشک یا مرطوب یا معتدل یا سردسیر و منجمد می باشند، که این تفاوتها منطقه ای و مکانی آن احکام کلی را مقید می کند، خلاصه اینکه ملاک واقعیت آب و هواست نه صرف تقویم و حساب فلکی.

۲- اتفاقات زمانی؛ گاهی اتفاق می افتد که در میان فصل سرما روزی بسیار گرم شود و بالعکس؛ در این موارد ملاحظه طبیعت هوا بکنند نه فصل هر چند مدتش کوتاه باشد.

۳- تفاوتهای مزاجی اشخاص از دموی و صفراوی و سوداوی و بلغمی نیز موجب تشدید یا ترخیص احکام و توصیه های طبی ذکر شده می گردد.

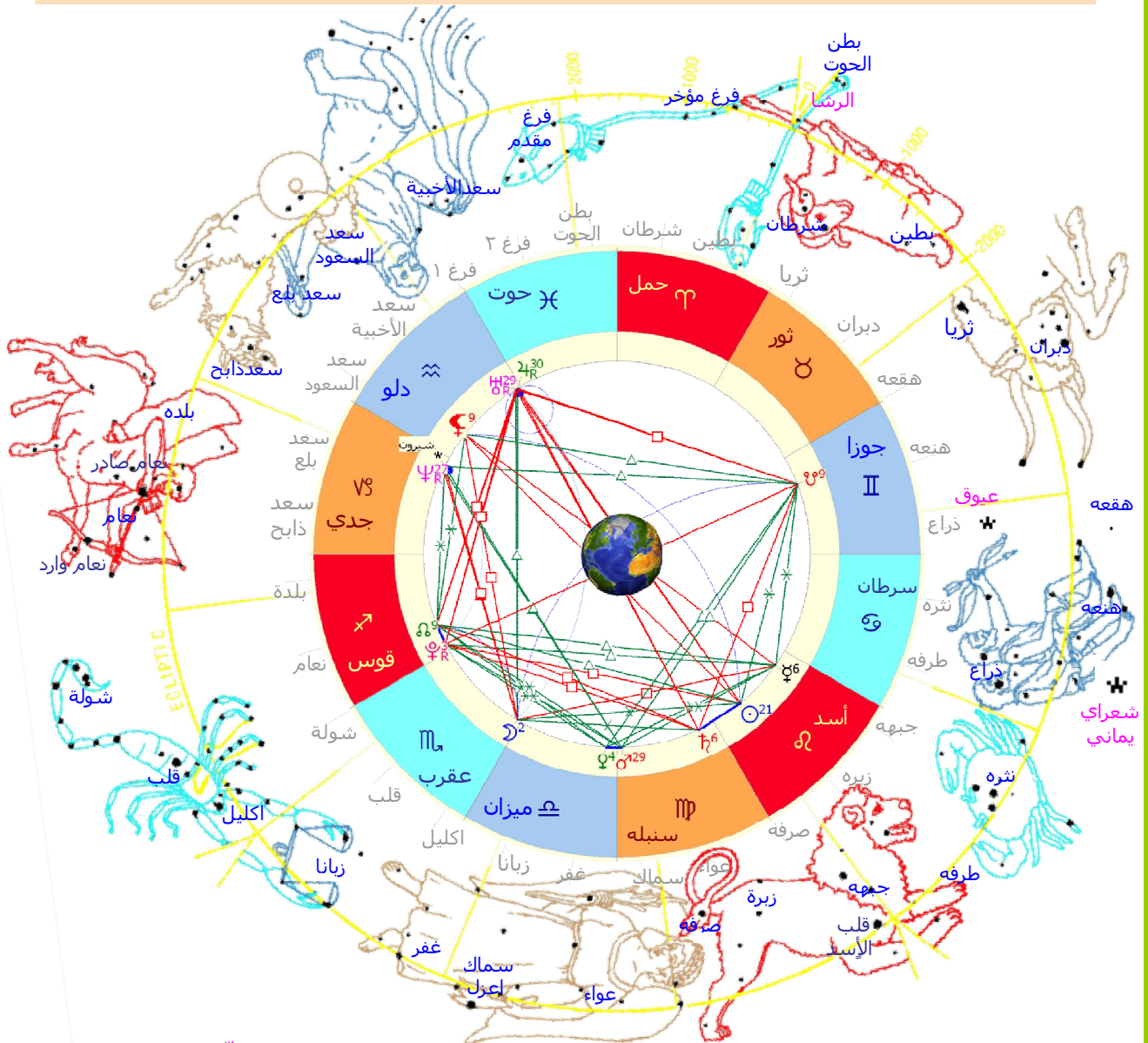
۴- شرایط موقت عارضی از قبیل بیماری و غیر آن که ممکن است بطور موقت شرایط مزاجی مختلفی را ایجاد کند و توصیه های مزبور را تقویت یا تخفیف دهد.

\* از این رو توصیه های مزبور بطور اجمالی و کلی بوده و برحسب موارد استتفا تشدید یا تخفیف یا تغییر پیدا می کند.



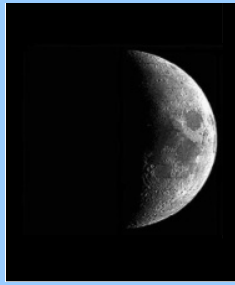
چرخ با این اختران نغزو خوش و زیباستی صورتی در زبرد آتجه در بالاستی  
 صورت زیرین اگر با زردبان معرفت برود بالا همان با اصل خودیکتاستی

افق مبنای تقویم نجومی: ساعت جهانی GMT مکه مکرمه کعبه مشرفه



برجها بینیم که ز مشرق برآورد سر = \* = جمله در تسبیح و در تهلیل حیّ لا یموت  
 چون حمل چون ثور چون جوزا سرطان و اسد = \* = سنبله میزان و عقرب قوس و جدی و دلو و حوت





**برج فلکی: قوس Tropical f**  
**منزل فلکی: شوله در 23:34 تحویل به نعام Tropical**  
**هم آبی قمر و منازل (ساعت اقتران یا اقتراب قمر با منازل):**  
**اکلیل، در ساعت 05:35 با قلب**  
**برج نجمی: عقرب Sidereal e**  
**احوال کوکب (Tropical): قوی: سریع السیر؛ ضعیف: حسیض؛**  
**احوال کوکب (Sidereal): قوی: سریع السیر؛ ضعیف: هبوط؛**



**دلالات قمر:** قمر سرد و تر است و تری او بیشتر از سردیش است. عفونت دهنده و از طبیعت خویش بسیار گردد به حسب نزدیکی و دوری آفتاب. سعد است و زود نحوست پذیرد. مؤث و لیلی است و دلیلی است به روز دوشنبه.

و دلالت دارد بر هر دینی که غالب بود بر پادشاهان و مردمان با قدر و جاه و از اوان و عوام، و زنان آبستن و توانگرانی که معروف و مشهور باشند، و بر اخبار و رسالت و وکالت و محاسبت و نطقه (تفقه) در دین و شرع و علم طب و هندسه و علوم علوی و تقدیر کردن آنها و زمینها و موی ستردن و طعام فروختن و انگشتن سیمین و کنیزکان و جادوان و گریختگان.

**سیاره نیازها و احساسات:** همانطور که خورشید منبع روشنایی و انرژی در جهان ماست، ماه نیز منعکس کننده این روشنایی است. گرچه بقیه سیارات نیز همین کار را انجام می دهند ولی این بازتابش کردن نور خورشید در آنها از ماه کمتر است. بنابراین ماه بر منعکس کردن احوالات دلالت دارد. پس ماه بر هیجانها، همدردی و موافقت، حسها و احساسات دلالت دارد و نشان دهنده این است که دیگران ما را درک می کنند. احساسات مورد بحث در دلالات ماه اساساً تنها در حیطه همدردی و همفکری و یا حتی احساسات مربوط به گذشته است.

ماه همچنین دلالت دارد بر امنیت و اقدامات تأمینی چون واکنشهای غیر ارادی ما اغلب به منظور حفظ بقاء و همچنین ایمنی و امنیت است. همچنانکه ماه نور خورشید را دریافت می کند دلالت دارد بر پذیرفتن و درک کردن.

سیر ماه در آسمان حرکتی دوره ای است و در طی دوره خود از حالت خوشه ای و رنگ پریده به حالت بدر کامل پیوسته در تغییر است. بنابراین دلالت دارد بر تغییر کردن دوره ای و همچنین کنترل کردن نوسان میان ترقی و تنزل و افت و خیزها. به عنوان مثال دیگر می توان به پدیده جزر و مد اشاره کرد که ماه در بوجود آمدن آن نقشی اساسی دارد. و همچنین بر زندگی انسانی همانطور که ماه متولد می شود و رشد می کند تا به بدر می رسد و بعد افت می کند تا تحت الشعاع و محو می شود دلالت بر دوره زندگی انسان دارد که تولد و رشد و کمال و مرگ را در بر دارد.

ماه دلالت دارد بر خاطر، تصور و رؤیایها و تمایل به گوش دادن خاطرات خوب و برخورداری از تخیل قوی و قوه ابتکار. همچنین موجب رؤیایهای منظم و رؤیایهای همچون اشتیاق و آرزوهای احساسی و عاطفی. در مقایسه با اورانوس در حالی که اورانوس دلالت بر رؤیایها و تخیلات عقلانی و روشنفکری برای بهتر کردن آینده بشریت دارد، رؤیایها و تخیلات ماه اساساً بیشتر بر پایه احساسات می باشند. ماه مربوط به جنس زن است و دلالت بر مادر دارد.

خانه ماه برج سرطان می باشد، و بیت آن چهارم و در این وضعیت دلالت قویتری دارد. دلالت اصلی آن عکس العمل نشان دادن است و دلالت دارد بر تغییرات مرتبط با دیگر حوادث. بیوت و بروجی که ماه در آنها قرار می گیرد نشان دهنده این هستند که ما چه کارهایی باید انجام دهیم تا احساس خوبی نسبت به امور مختلف داشته باشیم و یا چه کارهایی از روی عادت انجام می دهیم؟ و چه کارهایی لازم است در آن زمان و شرایط فلکی انجام دهیم؟ در مقایسه با خورشید، خورشید دلالت دارد بر اینکه چه کارهایی برای رسیدن به اهدافمان باید انجام دهیم و پیشنهاد می دهد و در مقایسه با زحل، زحل دلالت بر این دارد که ما باید اجباراً چه کارهایی انجام دهیم.

ماه دلالت دارد بر نیازهای ما به نگهداری و محافظت برای رشد و پیشرفت و این تنها به پرورش کودک و توانایی ما برای نگهداری و محافظت از دیگران به منظور رشد و پیشرفت ایشان خلاصه نمی شود.

## عمر ماه از مقارنه: ۶ تحویل به ۷ ساعت (12:08)

**نور قمر = افزایش نور:** شروع از ۱۹ سنبله تا ۲۵ سنبله (۱ شوال تا ۷ شوال)  
**هنگام شناسی:** هنگامی که قمر زاید النور باشد (در غیر ایام خسوف)، اقدام به کارهایی که موفقیتش مرهون رشد و افزایش و مطرح شدن و آشکار شدن بیشتر است، مناسب می باشد. **اما کارهایی که آشکاری یا افزونی و ازدیاد یا شهرت به مصلحت و موفقیت آن نیست، مانند حجامت و فصد که در آنها خونریزی وجود دارد؛ نامناسب می باشد.**  
**وضعیت عمومی قمر:** که از تولد ماه قبل از شب اول، تا تربیع اول یا ایمن (شب هفتم)، (اجتماع و اقتران ماه و خورشید) می باشد.

**هنگام شناسی:** این ایام مناسب است برای شروع کارهای نو و پروژه های جدید، و یا پیاده کردن طرحها و ایده ها، همچنین برای کاشتن آنچه که می خواهید رویش خوبی داشته باشد.

**از نظر شغلی:** کارهایی که در این اوقات شروع می گردد، با تحول و دگرگونیهای مثبت به سمت آینده بهتر مواجه می گردد، به شرط اینکه تکیه بر دیگران نداشته باشید. کسی که در این وقت به دنبال پیدا کردن شغلی می باشد، فراهم شدن آن برایش آسان می گردد. در این اوان کارگران و کارمندان کارایی بهتری دارند، ولی به شرطی که خودشان را گم نکرده و توقعات بیجا پیدا نکنند، که منجر به **واکنش منفی صاحب کار می شود.** کارهای تجاری که در این مدت شروع می شود، با تحول تدریجی مواجه می شوند، ولی این وقت مناسبترین هنگام برای عقد قراردادهاست.

**از نظر ارتباطات اجتماعی و خانوادگی:** دوران اجتماع قمر، زمینه ساز افزایش حالت اعجاب همسران (مرد یا زن) بوده و بالتبع سبب افزونی توقعات آنها شده، فلذا بهتر است که از توقعات در این مرحله پرهیز نموده، و برای اجتناب از پیدایش اختلافات کوتاه بیایند. در این وقت تأسیس و ایجاد ارتباطهای عاطفی نوعاً موفقیت آمیز نبوده، چون این گونه ارتباطات حاصله در این مرحله، به آرزوهای غیر واقعی منتهی شده که نوعاً محقق نمی شود.

## روزنامه گاه شناسی (تقویم نجومی تخصصی جامع)

IN Sagittarius = قمر در برج قوس:

اختیارات قمر در برج قوس از خواجه نصیر طوسی:

ماه چون در قوس باشد نیک باشد چار کار === اولین تزویج و تعلیم آخرین فصد و شکار  
هر که بیع جوهر و حیوان کند نبود (باشد) خجل === جامه نو پوشید و بر قاضی رود سازد سجل  
قرض دادن تخم کشتن مو ستردن بد بود === گر کسی دارو خورد بیشک عدوی خود بود

از بروج نهاری: کارهایی که موفقیت یا تناسیب با انجام آن در روز است، در این هنگام مناسب می باشد، و آنچه بر ضدش می باشد نامناسب است.

از مثلثه ناری؛ طبع برج: ناری؛ طبع این برج مانند آتش طبیعی گرم و خشک است، بنابراین کارهایی که چنین طبیعی داشته یا در انجام و تحقق آن با آتش یا حرارت و گرمی سر و کار داشته یا برای موفقیتش به گرمی نیاز دارند، در این هنگام مناسب می باشد، و آنچه بر ضدش می باشد نامناسب است.

از بروج دوجسدین: کارهایی که اقتضای مناسب طبع آنها جابجایی و انتقال بین دو وضعیت است؛ (مانند تأسیس شرکتها و عقد قراردادهای مشارکت، انبار کردن کالا، ابتدای تعلیم کودکان، و چه بسا بطور کلی شروع در هر علم ناشناخته)، انجام آن در این هنگام مناسب می باشد، و آنچه بر ضدش می باشد نامناسب است.

از بروج مذکر: در این هنگام کارهایی به اقتضای مناسب این طبع آن است پیگیری می کنند، مانند: طلب فرزند پسر و اینکه نتیجه انعقاد نطفه پسر باشد.

Moon IN Fall = هبوط قمر در برج نجمی عقرب = محدوده ارتباط این وضعیت فلکی ۵۵ ساعت و ۴۱ دقیقه = ۲۲ سنبله ساعت ۱۶:۲۲ تا ۲۵ سنبله ساعت ۰۰:۱۳

☉ 90° - appi اتصال = تربیع قمر با شمس = شروع اتصال تربیع قمر با شمس،

محدوده ارتباط این وضعیت فلکی از:

امروز ۲۳ سنبله ساعت ۰۲:۴۸ (در تنجیم کهن) شروع

و تا ۲۴ سنبله ساعت ۰۸:۵۰ لحظه دقیق اتصال (نهایت و حاق اتصال) ادامه دارد.

خواجه نصیر طوسی:

باز تربیع به سیاست را = نیز نیکو بود عمارت را

لیک از آغاز کارهای دگر = اندرین وقت به شناس حدر

**هنگام شناسی:** این وقت زمینه ساز اضطراب و بدبینی و دمدمی مزاجی و افزایش سختی و مشکلات با جنس مخالف می باشد.

☽ 90° - appi اتصال = تربیع قمر با عطارد = ادامه اتصال تربیع قمر با عطارد،

محدوده ارتباط این وضعیت فلکی از:

۲۲ سنبله ساعت ۱۶:۲۱ (در تنجیم کهن) شروع

و تا امروز ۲۳ سنبله ساعت ۰۱:۳۸ لحظه دقیق اتصال (نهایت و حاق اتصال) ادامه دارد.

خواجه نصیر طوسی:

باز تربیع وقت تعلیمست = هم گه بیع و ضیعت و تیمست

**هنگام شناسی:** این وقت زمینه آشفتگی خیال؛ بخصوص در وضعیت خستگی شخص فراهم بوده؛ امکان مواجهه با حوادث وجود داشته، زمینه ناتوانی مدیریت افکار و گفتار و حافظه وجود دارد، همچنین زمینه عصبی بودن و برانگیخته شدن (از کوره در رفتن) و ابتلا به سوء تفاهم و برداشت غیر صحیح را فراهم می کند، لذا باید مراقب نحوه حرف زدن و نوع سخن بود.

☽ 90° - sep انصراف = تربیع قمر با عطارد = شروع انصراف قمر از تربیع با عطارد،

محدوده ارتباط این وضعیت فلکی از:

امروز ۲۳ سنبله ساعت ۰۱:۳۸ لحظه دقیق اتصال (نهایت و حاق اتصال) شروع

و تا ۲۴ سنبله ساعت ۰۰:۰۰ نهایت انصراف (در تنجیم کهن) ادامه دارد.

خواجه نصیر طوسی:

باز تربیع وقت تعلیمست = هم گه بیع و ضیعت و تیمست

**هنگام شناسی:** این وقت زمینه آشفتگی خیال؛ بخصوص در وضعیت خستگی شخص فراهم بوده؛ امکان مواجهه با حوادث وجود داشته، زمینه ناتوانی مدیریت افکار و گفتار و حافظه وجود دارد، همچنین زمینه عصبی بودن و برانگیخته شدن (از کوره در رفتن) و ابتلا به سوء تفاهم و برداشت غیر صحیح را فراهم می کند، لذا باید مراقب نحوه حرف زدن و نوع سخن بود.

روزنامه گاه شناسی (تقویم نجومی تخصصی جامع)

**♁ 60° - appl - اتصال = تسدیس قمر با زحل = ادامه اتصال تسدیس قمر با زحل،**  
محدوده ارتباط این وضعیت فلکی از:  
۲۲ سنبله ساعت ۱۶:۲۱ (در تنجیم کهن) شروع  
و تا **امروز** ۲۳ سنبله ساعت ۰۲:۰۱ لحظه دقیق اتصال (نهایت و حاق اتصال) ادامه دارد.  
خواجه نصیر طوسی:

باز اگر شان نظر بود تسدیس = کاربند این حدیث بی تلبیس  
دیدن پیر و خواجه دهقان = نیک دان و عمارت بستان

**هنگام شناسی:** وقت مناسبی برای تسلط بر خود و بدست آوردن ثبات و نیز احتیاط و پرهیز بوده، زمینه جدیت و حسن تدبیر و اداره امور همراه با متانت و تعادل وجود دارد. احساس رشد و سن و پختگی بیشتری در خود کرده، این وقت برای انسجام بخشیدن به رابطه با مادر مناسب بوده، تمام این وقت تضمین کننده ثبات و صلح بوده، و تو را از نگرانی که زندگی را سخت می کند؛ نجات می دهد، هنگام مناسبی است که نظام و برنامه مخصوص خود را پایه گذاری کنی.

**♁ 60° - sep - انصراف = تسدیس قمر با زحل = شروع انصراف قمر از تسدیس با زحل،**  
محدوده ارتباط این وضعیت فلکی از:  
**امروز** ۲۳ سنبله ساعت ۰۲:۰۱ لحظه دقیق اتصال (نهایت و حاق اتصال) شروع  
و تا ۲۴ سنبله ساعت ۰۰:۱۸ نهایت انصراف (در تنجیم کهن) ادامه دارد.  
خواجه نصیر طوسی:

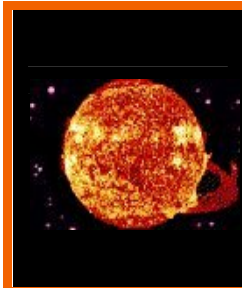
باز اگر شان نظر بود تسدیس = کاربند این حدیث بی تلبیس  
دیدن پیر و خواجه دهقان = نیک دان و عمارت بستان

**هنگام شناسی:** وقت مناسبی برای تسلط بر خود و بدست آوردن ثبات و نیز احتیاط و پرهیز بوده، زمینه جدیت و حسن تدبیر و اداره امور همراه با متانت و تعادل وجود دارد. احساس رشد و سن و پختگی بیشتری در خود کرده، این وقت برای انسجام بخشیدن به رابطه با مادر مناسب بوده، تمام این وقت تضمین کننده ثبات و صلح بوده، و تو را از نگرانی که زندگی را سخت می کند؛ نجات می دهد، هنگام مناسبی است که نظام و برنامه مخصوص خود را پایه گذاری کنی.

**♁ || - sep - انصراف = توازی قمر با رأس = ادامه انصراف قمر از توازی با رأس،**  
محدوده ارتباط این وضعیت فلکی از:  
۲۲ سنبله ساعت ۱۴:۵۷ لحظه دقیق اتصال (نهایت و حاق اتصال) شروع  
و تا **امروز** ۲۳ سنبله ساعت ۰۵:۴۲ نهایت انصراف (در تنجیم کهن و در تنجیم جدید) ادامه دارد.  
انفصال تام **امروز** ۲۳ سنبله ساعت ۰۵:۴۲ می باشد.

**♁ 90° - appl - اتصال = تربیع قمر با قمرأسود = ادامه اتصال تربیع قمر با قمرأسود،**  
محدوده ارتباط این وضعیت فلکی از:  
۲۲ سنبله ساعت ۱۶:۲۱ (در تنجیم کهن) شروع  
و تا **امروز** ۲۳ سنبله ساعت ۰۷:۳۴ لحظه دقیق اتصال (نهایت و حاق اتصال) ادامه دارد.

**♁ 90° - sep - انصراف = تربیع قمر با قمرأسود = شروع انصراف قمر از تربیع با قمرأسود،**  
محدوده ارتباط این وضعیت فلکی از:  
**امروز** ۲۳ سنبله ساعت ۰۷:۳۴ لحظه دقیق اتصال (نهایت و حاق اتصال) شروع  
و تا ۲۴ سنبله ساعت ۰۶:۰۰ نهایت انصراف (در تنجیم کهن) ادامه دارد.



**برج فلکی: ۲۳ سنبله در 00:50 به 22° سنبله Tropical C**  
**طلوع منازل (تقویم عربی): فجر: جبهه؛ شروق: صرفه؛**  
**طلوع منازل (هنگام رصد): فجر: جبهه؛ شروق: زبره؛**  
**أنواء (سقوط رقیب منازل در فجر): تقویم عربی: سعدسعود؛ رصد: سعدسعود؛**  
**برج نجمی: 21° أسد ساعت 9:58 به 22° أسد Sidereal B**  
**احوال کوکب (Tropical): ضعیف: حسیض، بطئی السیر؛**  
**طلوع شمس: 06:07 غروب شمس: 18:24**



**دلالات شمس:** آفتاب گرم و خشک است، گرمی او از خشکی بیشتر است. سعد است در ذات خویش، اما چون ماه در مقابله و مقارنه و تربیع او باشد، نحس گردد و ماه را نیز نحس گرداند و بعضی گفته اند که نحس است از نزدیک و سعد است از دور و مذکر است و نهاری و دلالت دارد به روز یکشنبه.

چنانکه دلیل ملوک است دلیل مردمان بزرگ و محترم و رؤسا و مقدمان و سپهسالاران و سرهنگان و خداوندان رأی نیکو و تدبیر صایب و قاضیان و حاکمان و جماعت مردمان است.

خورشید دلالت دارد بر یکپارچه کردن یعنی به یکدیگر متصل و جمع شدن تا کل بوجود آید. زمانی که ما حکومت می کنیم ما مردم را تحت نفوذ یک قدرت و مرجع در می آوریم. بنابر این دلالت دارد بر جماعتی مردم. زمانی که ما چیزی را خلق و ابداع می کنیم در واقع چندین جزء مختلف را به یکدیگر پیوند می دهیم تا در کل به یک مجموعه جدید برسیم. این دلالت دارد بر اینکه ما خودمان را در برخی راهها اظهار و ابراز می کنیم.

آفتاب به طور کلی دلالت دارد بر قلب و یا مرکز چیزها. این ما را به جنبه های غلبه و حکومت خورشید راهنمایی می کند. بنابراین خورشید دلالت بر قدرت دارد. اگر خورشید در شرف خویش باشد (برج حمل) دلالت بر حاکمانی دارد که در حال حکومتند و اگر در هیبوطش باشد (برج میزان) دلالت بر حاکمی دارد که فرمانروایی را از دست داده است.

خورشید همچنین دلالت دارد بر نیرو یا خاصیت حیاتی و بنابراین بر تندرستی و سلامت نیز راهنمایی می کند. البته تمامی این دلالات را نیز می توان در معنی یکپارچه کردن نیز ردیابی کرد.

قرار گرفتن خورشید در طالع نشان می دهد که چگونه انسان خودش را و بالنتیجه دنیایش را یکپارچه کند و چگونه با مردم بیامیزد و دوست داشته باشد. خورشید نشان دهنده این است که ما برای دست یافتن به اهداف زندگی مان چه کار بایستی انجام دهیم.

خورشید همچنین دلالت دارد بر اراده کردن. راهنمایی می کند که چگونه اجزاء تشکیل دهنده شخصیتمان که گاهی نسبت به یکدیگر در تضادند را یکپارچه کنیم، پس در این هنگام ما اراده قوی داریم و دلالت بر بزرگی و زود پشیمان شدن از خشم و بردباری دارد.

**Sun IN Ruler = بیت شمس در برج نجمی أسد = محدوده ارتباط این وضعیت فلکی ۳۱ روز = ۱ سنبله ساعت ۱۷:۴۱ تا ۱ میزان ساعت ۱۵:۱۵**

**☉ 90° - appi اتصال = تربیع قمر با شمس = شروع اتصال تربیع قمر با شمس،**  
 محدوده ارتباط این وضعیت فلکی از:

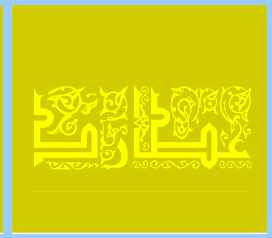
**امروز ۲۳ سنبله ساعت ۰۲:۴۸ (در تنجیم کهن) شروع**  
 و تا ۲۴ سنبله ساعت ۰۸:۵۰ لحظه دقیق اتصال (نهایت و حاق اتصال) ادامه دارد.

**☽ = sep - انصراف = ضدتوازی شمس با قمرأسود = ادامه انصراف شمس از ضدتوازی با قمرأسود،**

محدوده ارتباط این وضعیت فلکی **۴ روز (در تنجیم کهن و در تنجیم جدید) از:**  
 ۲۱ سنبله ساعت ۰۶:۲۸ لحظه دقیق اتصال (نهایت و حاق اتصال) شروع  
 و تا ۲۴ سنبله ساعت ۰۶:۰۰ نهایت انصراف (در تنجیم کهن و در تنجیم جدید) ادامه دارد.  
 انصراف تام در ۲۴ سنبله ساعت ۰۶:۰۰ می باشد.



برج فلکی: سنبله Tropical C  
 برج نجومی: آسَد Sidereal B  
 احوال کوکب (Tropical): قوی: بیت، شرف، حد؛  
 ضعیف: مکت بعد از تراجم، بطئی السیرا



**دلالت عطارد:** عطارد در گرمی و سردی و تری و خشکی به هم نزدیک است و خشکی را اندکی افزون است و در ذات خویش سعد است و مذکر و نهاری و هوایی و تولد بادها، اما با هر کوکب که بیامیزد طبع آن کوکب گیرد، اگر با نحس آمیزد نحس و اگر با مؤنث و لیلی آمیزد مؤنث و لیلی شود. و اگر با هیچ کوکب اتصال و امتزاج ندارد طبع آن برج را می گیرد که در وی است و طبع خداوند آن برج و دلالت دارد به روز چهارشنبه.

انواع علوم و آداب نیکو می آموزد و در آموزاند، خاصه علوم الهی و توحید و شرایع، و ادمان (آرمان) و حفظ نیکو دارد، و بر وحی و الهام دلالت دارد. و دلیل تجارت و خرید و فروخت و شرکت ساختن و باریک بخش کردن و علم مساحت و حساب نجوم (حساب و نجوم) و کهانت و هندسه و علم هیئات آسمان و زمین و فلسفه و مناظره و شعر و تعلیم و بلاغت و کتابت و صنایعهای دقیق.

کوکب عطارد دلالت اساسی دارد بر: **تفکر و ادراک، پردازش کارها و انتشار اطلاعات.**  
 سیاره ذهن و ارتباطات: عطارد بر ارتباط برقرار کردن دلالت دارد. ما برای برقراری ارتباط با دیگران از وسایل و شیوه های مختلفی استفاده می کنیم. که تمامی آنها در زمره دلالت عطارد قرار می گیرند. به عنوان مثال ما اغلب برای برقراری ارتباط از زبان و لغات استفاده می کنیم، بنابراین عطارد بر تکلم، سخنگو و سخنرانیها دلالت دارد. ما با استفاده از صحبت کردن و زبان علاوه بر ارتباط برقرار کردن، استدلال، دلایل منطقی و عقلایی خود را بیان می کنیم. بنابراین عطارد بر منطق و تفکر دلالت دارد. با توجه به عرصه پهناور ارتباطات به طور خلاصه می توان گفت که عطارد دلالت دارد بر: نوشتن، مؤلفان، کتابها، اسناد، ویرایشگران، ماشین تحریرها، مذاکره، قرارداد و معامله بستن، بازرگانی، خرید و فروش، رایانه ها، تلفنها، پست، پیامها، تبلیغ کردن، هرچیز حامل اطلاعات، علایم مخابراتی، مخابره کردن، نقل و انتقال، حمل و نقل، حواس پنجگانه عطارد همچنین دلالت دارد بر سیستم عصبی، چون عصبها در واقع سیستم ارتباط بدن می باشند. و هم بر جهات ارتباطات فیزیکی دلالت دارد و هم بر ارتباطات فکری و معنوی.

عطارد دلالت دارد بر نقل و انتقال و سفرها (از نوع ارتباطات) به ویژه سفرهای کوتاه. همچنین دلالت دارد بر فوه ذهنی طرز فکر و هوش ما. عطارد جستجو می کند تا به وسیله پرس و جو و تحقیق بفهمد، سؤال می کند و تجزیه و تحلیل می کند.

همچنین عطارد دلالت دارد بر: سفر هوایی، نظم، تحصیلات، تعلیم و تربیت، حرفه و مهارت عملی داشتن. عطارد بر این خصلتها و کیفیتها نیز دلالت دارد: مهارتهای مکانیکی (ماشینی)، شیوه ها، طریقه های فکر کردن و ارتباط برقرار کردن، کارمندان، پوشاک، تاریخچه و سابقه، بهداشت، تنفس، جوانی و از فلزات بر جیوه، باد.

Mercury IN Ruler and Exaltatio = **بیت و شرف عطارد در برج فلکی سنبله** = محدوده ارتباط این وضعیت فلکی ۶۸ روز = ۶ آسَد ساعت ۰۰:۴۳ تا ۱۱ میزان ساعت ۰۴:۱۸

♁ 90° - اپلی اتصال = **تربیع قمر با عطارد** = ادامه اتصال تربیع قمر با عطارد،

محدوده ارتباط این وضعیت فلکی از: ۲۲ سنبله ساعت ۱۶:۲۱ (در تنجیم کهن) شروع و تا امروز ۲۳ سنبله ساعت ۰۱:۲۸ لحظه دقیق اتصال (نهایت و حاق اتصال) ادامه دارد.

♁ 90° - sep انصراف = **تربیع قمر با عطارد** = شروع انصراف قمر از تربیع با عطارد،

محدوده ارتباط این وضعیت فلکی از: امروز ۲۳ سنبله ساعت ۰۱:۲۸ لحظه دقیق اتصال (نهایت و حاق اتصال) شروع و تا ۲۴ سنبله ساعت ۰۰:۰۰ نهایت انصراف (در تنجیم کهن) ادامه دارد.

♀ 60° - اپلی اتصال = **تسدیس عطارد با زهره** = ادامه اتصال تسدیس عطارد با زهره،

محدوده ارتباط این وضعیت فلکی ۱۸ روز (در تنجیم کهن) از: ۱۸ سنبله ساعت ۰۶:۲۵ (در تنجیم کهن) شروع و تا ۴ میزان ساعت ۱۴:۰۰ نهایت انصراف (در تنجیم کهن) ادامه دارد.

**هنگام شناسی:** این وقت بر فراهم بودن روحیه انفعال و تأثر فوری و حساسیت شدید دلالت دارد؛ که موجب ایجاد سوء تفاهم با نزدیکان و خویشان و اختلافات و درگیریهای در روابط عاطفی شده و نیز دچار خستگی می گردد. همچنین دلالت دارد بر وجود زمینه عصیت مزاج که روابط را آشفته و به آن آسیب می زند، نزدیکیات تو را درک نکرده و قدرشناسی ندارند، از آشکار کردن رازها بپرهیز، این هنگام برای سفر کردن مناسب نیست. این وضعیت فلکی دلالت دارد بر سختی شروع توافق بر هر امری، و وجود زمینه سوء تفاهم، اقدام به انتشار یا هر گونه اجرای قرارداد در این وقت مکن.

♁ 120° - اپلی اتصال = **تثلیث عطارد با پلوتون** = ادامه اتصال تثلیث عطارد با پلوتون،

محدوده ارتباط این وضعیت فلکی ۱۷ روز (در تنجیم کهن) از: ۱۴ سنبله ساعت ۲۰:۰۰ (در تنجیم کهن) شروع و تا ۳۰ سنبله ساعت ۱۹:۰۰ نهایت انصراف (در تنجیم کهن) ادامه دارد.  
**هنگام شناسی:** این وقت دلالت بر بروز افسردگی و احساس گناه و افزایش سرسختی دارد، و بروز درگیریهای شدید با محیط و اطرافیان، و حوادث قلبی که علل عصبی داشته یا حوادثی بوسیله آتش اتفاق می افتد.

☿ 180° - appl اتصال = مقابله عطارد با قمرأسود = ادامه اتصال مقابله عطارد با قمرأسود (در تراجیع)،

محدوده ارتباط این وضعیت فلکی ۲۱ روز (در تنجیم کهن و ۱۷ روز در تنجیم جدید) از: ۹ سنبله ساعت ۰۶:۰۰ (در تنجیم کهن و از ۱۱ سنبله ساعت ۰۴:۰۰ در تنجیم جدید) شروع و تا ۱۶ سنبله ساعت ۰۱:۴۶ و تا ۲۹ سنبله ساعت ۰۹:۴۵ لحظه دقیق اتصال اول و دوم (نهایت و حاق اتصال) ادامه دارد. وسط و غایت اتصال (قوت تمام) در ۱۰ سنبله ساعت ۰۵:۰۰ می باشد.

Stationary Mercury = مکث عطارد بعد از تراجیع = محدوده ارتباط این وضعیت فلکی ۲ روز = ۲۱ سنبله ساعت ۱۶:۰۹ تا امروز ۲۳ سنبله ساعت ۲۱:۰۳

**دلالت اجمالی:** کوکب عطارد در سیر مستقیمش هر چهار ماه معمولاً یکبار تراجیع دارد، و از آنجا که کوکب عطارد دلالت اساسی دارد بر تفکر و ادراک، پردازش کارها و انتشار اطلاعات و هر چیز وابسته به ارتباطات، مانند تجارت، تحصیل و حواس پنجگانه، لذا در هنگام مکث این امور با رکود مواجه می گردد.



برج فلکی: **عقرب Tropical e**  
 برج نجومی: **میزان Sidereal d**  
 احوال کوکب (Tropical): **ضعیف**: ویال، بطیئ السیر؛



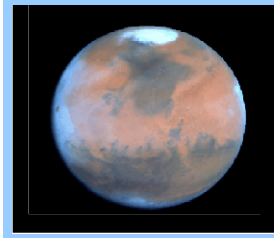
**دلالت زهره:** زهره سرد و تر است و در هر دو به اعتدال و تری آن از سردی بیشتر است، سعد اصغر است و مؤنث و لیلی. دلالت دارد به روز آدینه (جمعه) و دلیل اشراف مردمان و توانگران و زنان پادشاهان است.  
 کوکب زهره به طور کلی دلالت دارد بر: عواطف و احساسات، زیباییها، ذوق و سلیقه، شکلهای مطلوب، پول و سلامتی و روابط زنانه و تعامل اجتماعی در هر سطحی و حاکم بر مسائل ازدواج و دیگر مشارکتهای، عیش و عشرت، خلاقیت و نماینده زیبایی و محبت است.  
 سیاره خوشی و عیش و لذت بردن و زیبایی و تجمل: زهره دلالت دارد بر هماهنگ کردن و متناسب بودن و مجذوب ساختن و دلربایی، زیبایی، آسایش و تجمل. زیبایی اغلب مترادف است با توازن در صورتیکه زشتی ارتباط دارد با ناهماهنگی. زمانی که هماهنگ و متوازن با کسی هستیم، ما در واقع جذب آنها شده ایم، ما به آنها علاقه داریم و یا به آنها عشق می‌ورزیم. توازن و هماهنگی اشاره به تعادل نیز دارد.  
 اگر مریخ دلالت بر جنگ دارد، زهره دلالت دارد بر صلح یا دست کم بدور از جنگ دارد. زهره تمایل به تعادل و توازن میان مردم دارد و در برابر بی عدالتی مبارزه می‌کند. در مقایسه با اورانوس، اورانوس ممکن است تلاش داشته باشد برای اینکه تمام مردم برادر و خواهران یکدیگر باشند، در حالی که محدوده زهره بیشتر بر ایجاد صلح است و تنها در حد متحد کردن و بهم پیوند دادن یک جمع محدود است نه تمام عالم.

Venus IN Ruler = بیت زهره در برج نجومی میزان = محدوده ارتباط این وضعیت فلکی ۶۱ روز = ۱۸ سنبله ساعت ۶:۲۷ تا ۱۶ عقرب ساعت ۹:۴۰

♀ 60° - appi اتصال = تسدیس عطارد با زهره = ادامه اتصال تسدیس عطارد با زهره،  
 محدوده ارتباط این وضعیت فلکی ۱۸ روز (در تنجیم کهن) از:  
 ۱۸ سنبله ساعت ۰۶:۲۵ (در تنجیم کهن) شروع  
 و تا ۴ میزان ساعت ۱۴:۰۰ نهایت انصراف (در تنجیم کهن) ادامه دارد.

♁ 60° - sep انصراف = تسدیس زهره با پلوتون = ادامه انصراف زهره از تسدیس با پلوتون،  
 محدوده ارتباط این وضعیت فلکی ۱۳ روز (در تنجیم کهن) از:  
 ۲۱ سنبله ساعت ۱۳:۴۳ لحظه دقیق اتصال (نهایت و حاق اتصال) شروع  
 و تا ۲ میزان ساعت ۱۰:۰۰ نهایت انصراف (در تنجیم کهن) ادامه دارد.

**هنگام شناسی:** این وقت دلالت دارد بر وجود زمینه برای بروز رفتار خشونت آمیز و پیدایش روحیه ستیزه جویی و بدخلقی و اوقات تلخی، و بروز اختلافات در زندگی زناشویی. این وضعیت فلکی دلالت دارد بر عدم وجود زمینه جهت جمع آوری اموال، چه اینکه گردآوری مال در این وقت محال می‌نماید، برای درگیر شدن با احتمالات سعی نکن، تقریباً هیچ شرکتی که در این هنگام تأسیس شده موفق نشده است. این وضعیت فلکی دلالت دارد بر کاهش توانایی مباشرت و میل به آن یکی از بدترین اوقات برای زفاف و عروسی است. این وضعیت فلکی دلالت دارد بر اوج توانایی و انرژی مباشرت زوجیت، اما متأسفانه از نظر روابط عاطفی فضای مناسبی برای تحکیم رابطه زوجیت نمی‌باشد.



**برج فلکی: میزان Tropical d**  
**برج نجومی: سنبله Sidereal c**  
**احوال کوکب (Tropical): قوی: حد، سریع السیر؛**  
**ضعیف: وبال؛**



**دلالت مریخ:** مریخ گرم و خشک است به افراط و نحس اصغر و مذکر و لیلی و بعضی مؤنث گفته اند و دلالت دارد به روز سه شنبه و بر سرهنگان و لشکر کشان و کارزارکنندگان، بر لشکریان و بر اصحاب سیاست. کوکب مریخ به طور کلی دلالت دارد بر: جنگاوران، پایه و اساس انرژی فیزیکی افراد، نبرد، ناسازگاری، جنگ، مقابله، آتش، انفجار، آتشفشان، تصادفات (به خصوص به خاطر بی دقتی) آغاز نشان دادن عکس العمل و واکنش است. او دلالت دارد بر مرد نظامی مدعی که عمل می کند، پیش از آنکه فکر کند. مریخ دلالت دارد بر قطعی بودن یا قاطع بودن در عمل و یا عقیده خود به طوری که بر سر آن پا برجا بماند، بدین معنی که جسورانه یا زورمندانه (بطور مؤثر) با تمام قدرت عمل می کند. مریخ سیاره توانایی انجام کار و انرژی است و برخی اوقات به صورت پرتکاپو نمایان می شود. در برخی نمونه ها مریخ می تواند در ادراک فیزیکی پرتکاپو و قاطع باشد اما نیرو و انرژی به صورت فعال و قاطع و جدی فکر می کند، حس می کند و عمل می کند. مریخ دلالت دارد بر عمل کردن قبل از فکر کردن یا احساس کردن یا در نظر گرفتن اینکه چه چیز مناسب و مقتضی است. در حالی که زهره بهم پیوستن و هماهنگ شدن را طلب می کند و مریخ تقسیم کردن یا مجزا کردن را. همچنین مریخ دلالت دارد بر عمل (اقدام)، انرژی، اشتیاق و علاقه شدید و احساسات تند، ناگهانی، جلو راندن و تحریک آرزو و خواسته، آغازگری شروع کار، تقسیم کردن.

برجی که مریخ در آن قرار دارد با دلالتش به ما می گوید که چگونه ما فعال و بر تحرك شویم.

**Mars IN Detriment** = وبال مریخ در برج فلکی میزان = محدوده ارتباط این وضعیت فلکی ۴۸ روز = ۸ آسد ساعت ۲:۴۶ تا ۲۴ سنبله ساعت ۱:۲۸

**♃ 120° - sep انصراف = تثلیث مریخ با نپتون = ادامه انصراف مریخ از تثلیث با نپتون،**

محدوده ارتباط این وضعیت فلکی ۶ روز (در تنجیم کهن) از:

۱۹ سنبله ساعت ۰۴:۱۶ لحظه دقیق اتصال (نهایت و حاق اتصال) شروع

و تا ۲۴ سنبله ساعت ۱۴:۵۵ نهایت انصراف (در تنجیم کهن) ادامه دارد.

**هنگام شناسی:** این وقت دلالت دارد بر: خطر بودن آن؛ بخاطر وجود زمینه غلبه امیال و تسلط نقاط ضعف شخصی و عادتها، و افزایش غریزه و عدم کنترل آن. همچنین دلالت دارد بر ضعف شدن اراده و توان برای تلاش و ابتکار، و برانگیخته شدن امیال و غرائز نفسانی؛ و وجود زمینه درگیریهایی با محیط خود؛ رغبت به فراموشی مشکلات و ناکامیها و مصرف داروهای آرامبخش، و بروز حوادث مرتبط با آب و گاز و مه.

**♄ 120° - sep انصراف = تثلیث مریخ با شیرون = ادامه انصراف مریخ از تثلیث با شیرون،**

محدوده ارتباط این وضعیت فلکی ۵ روز (در تنجیم کهن) از:

۲۰ سنبله ساعت ۰۷:۱۷ لحظه دقیق اتصال (نهایت و حاق اتصال) شروع

و تا ۲۴ سنبله ساعت ۱۴:۵۵ نهایت انصراف (در تنجیم کهن) ادامه دارد.





برج فلکی: حوب Tropical ♃  
 برج نجومی: دلو Sidereal ♒  
 احوال کوکب (Tropical): ضعیف حضمی، تراجم، بطنی‌الستیرا



**دلالت مشتری:** مشتری گرم و تر و نرم و به اعتدال است و گرمی از تری بیشتر دارد. مذکر و نهاری است، سعد اکبر است. دلالت دارد به روز پنجشنبه و دلالت دارد بر پادشاهان و وزیران و مردمان بزرگ با قدر و شرف و قاضیان و علما و فقها و عابدان و بازرگانان و توانگران و کسانی که مردمان ایشان را ستایند و بر ایشان ثنا گویند.

کوکب مشتری به طور کلی دلالت دارد بر: گسترش، شروع، گشایش، سیرت و اخلاقیات و قضاوت، عدالت، ایمان و اعتقاد به خود و زندگی.

مشتری دلالت دارد بر توسعه دادن و افزایش دادن اندازه، مقدار و یا اهمیت چیزی مانند: ذهن، قوا و محیط اطراف. مشتری مظهر طرب انگیز و سعید است و دلالت دارد بر یادگیری و تحصیلات و آموزش و پرورش، جستجو کردن راستی و صداقت و راستگویی و مسافرت. مشتری بر سطوح بالای یادگیری و آموزش و تحقیق دلالت دارد، در حالی که عطارد بر سطوح پایینتر یادگیری دلالت دارد. زمانی که ما می‌خواهیم فهم و ذهن و معلومات خود را افزایش دهیم، سطوح بالای یادگیری و آموزش را می‌طلبیم و ممکن است برای یادگیری بیشتر و افزایش تجربیات خود و یافتن حقیقت به مکانها و جاهای دور دست سفر کنیم. همه ما تمایل به یادگیری فلسفه و حکمت داریم مشتری یک تصویر کلی بزرگ یا نگرش مفهومی و جامع را دلالت می‌کند ما وقتی می‌توانیم پیشرفت و ترقی کنیم که احساس ایمنی و امنیت کنیم و نسبت به آینده خوش بین باشیم در این صورت ممکن است تمایل به سرمایه‌گذاری در ابزارها و یا سهام و انجام ریسک داشته باشیم چون ما احساس خوش‌شانسی می‌کنیم. مشتری دلالت دارد بر شانس، بخت و اقبال ما، رشد و پیشرفت، نسبت وفور، خیر خواهی، سخاوتمندی، یاری به مردم دادن و میان ایشان صلح و صلاح دادن و امر به معروف و نهی از منکر، عدالت و انصاف و تفاهم جهانی.

♃ || 4 - sep انصراف = توازی مشتری با اورانوس = ادامه انصراف مشتری از توازی با اورانوس (در تراجم)،

محدوده ارتباط این وضعیت فلکی ۲۹ روز (در تنجیم کهن و در تنجیم جدید) از:

۷ سنبله ساعت ۰۹:۲۶ لحظه دقیق اتصال (نهایت و حاق اتصال) شروع

و تا ۴ میزان ساعت ۰۱:۰۰ نهایت انصراف (در تنجیم کهن و در تنجیم جدید) ادامه دارد.

انفصال تام در ۴ میزان ساعت ۰۱:۰۰ می‌باشد.

**هنگام شناسی:** این وقت دلالت دارد بر: مرحله ای از شکوفایی و تحول و تغییرات خجسته در زندگی شغلی، و نیز سودهای مادی، که موجب لذت بیشتر از زندگی و فراهم شدن خوشبختی مادی است. همچنین افزایش توان بیش بینی و حدس؛ و روحیه جانبداری؛ و فراهم شدن فرصتهای طلایی که در وقت مناسب برای موفقیت برنامه هایت می‌رسد، رغبت به اشیاء عجیب و جدید در زندگی شخصی و اجتماعی، امکان اقدام اصلاحات در منزل، و تصمیم ناگهانی به مسافرت وجود دارد. این وضعیت فلکی دلالت دارد بر وجود زمینه جهت امور مربوط به سرگرمیها، رادیو و تبلیغات، فضا و هواپیمایی و پرواز هوایی و تنجیم.

Retrograde Jupiter = تراجم مشتری = محدوده ارتباط این وضعیت فلکی ۱۱۶ روز = ۳ آسد ساعت ۸:۲۲ تا ۲۶ عقرب ساعت ۲:۲۳

**دلالت اجمالی:** کوکب مشتری در سیر مستقیمش هر ۱۲ ماه یکبار تراجم داشته، از آنجا که کوکب مشتری به طور کلی دلالت دارد بر: گسترش، شروع، گشایش، سیرت و اخلاقیات و قضاوت، عدالت، ایمان و اعتقاد به خود و زندگی. لذا در حالت تراجم اثرات مشتری و خواص و موارد مربوط به دلالت‌های مشتری طی این ایام کاهش چشمگیری پیدا می‌کند. هنگام تراجم بطور کلی زمان تأمل و بازنگری در کارها است نه شروع هر کاری، و برای شروع کارهای مربوط به کوکب متراجم نامناسب است.

**دلالت تفصیلی:** تراجم مشتری به طور کلی: افراد در انجام کارها و طی کردن روند پیشرفت در این زمان تأمل بیشتری می‌کنند تا آنجایی که احساس بدی به آنها دست می‌دهد که روند پیشرفتشان متوقف شده است اما این طور نیست بلکه تنها روند کار کند شده است. ممکن است افراد در تأمل کردن در کارها افراط کنند که سبب می‌شود در بدست آوردن حاصل کارها تأخیر ایجاد شود. اما نتیجه نهایی سودمند است پس این تراجم چندان نچس نیست مگر در مورد بیماری که ممکن است تأمل، سبب پیشرفت بیماری شود که در این حالت رشد آن افزایش می‌یابد. اما در مسائلی چون تحصیل تأمل در مسائل سبب درک بهتر آن می‌شود. در این زمان درک و مشاهده، و قوه ادراک افراد تغییر می‌کند که سبب می‌شود افراد بیشتر در عمق و ژرف خود به منظور شناخت بیشتر خود نظر کنند. در این زمان حمایت‌های دیگران از ما کاهش می‌یابد. درآمدها کاهش می‌یابند و یا هزینه‌های زندگی افزایش زیادی می‌یابند.

**توصیه:** زمان آن است که معرفت درونی خود و دانش درونی خود را گسترش دهیم. با تأمل و مراقبت در کارها و پروژه‌هایتان مشاهده می‌کنید که نیاز دارید که بیشتر و سخت‌تر کار کنید. تنها دیگران را مورد انتقاد قرار ندهید. بلکه ضوابط اخلاقی خود را بررسی کنید و اهداف و نیازهایتان را تشخیص دهید.

	<p><b>برج فلکی: میزان Tropical d</b>  <b>برج نجومی: سنبله Sidereal c</b>  <b>احوال کوکب (Tropical): قوی: شرف، حد، سریع‌السیّر؛</b></p>	
---	--	---

**دلالت زحل:** زحل سرد و خشک است و در هر دو به افراط است و مذکر و نهاری است. دلالت دارد بر خداوندان صناع و کار فرمایان و پادشاهان و اهل نسک و عبادت.  
 زحل سیاره تنظیم کننده و سازمان دهنده و یا زمان بندی کننده، تحت نظم و ترتیب در آورنده و تأدیب کننده است و دلالت دارد بر مسئولیتها، به شدت کار کردن یا کار سخت. زحل دلالت دارد بر کنترل کردن و این مستلزم محدود کردن، تحت نظم و ترتیب در آوردن و دادن مسئولیت است. انسانهای جوان چه مرد و چه زن زمانی که بزرگتر می شوند مجبور می شوند تا نسبت به مسئولیتهاشان متعهد گردند و از سراسر بازیهای دوره جوانیشان دست بردارند. زحل می‌تواند نپذیرد و بیرون براند.  
 منجمین قدیم زحل را به عنوان کوکب زیان آور و نحس می دانستند و سیاره‌ای که موجب بدشانسی و بد بختی می شود.  
 زحل دلالت دارد بر مکانهایی که ما از آنها بی بهره و محروم بوده ایم و جاهایی که عمیق ترین ترسهایمان واقع شده است. این حقیقت تلخی است که ما اغلب چیزهایی را که می خواهیم و یا نیاز داریم نمی‌توانیم قبول کنیم یا تدارک کنیم و ما از رد کردن و نرسیدن به آنها هراسانیم. بنابراین زحل دلالت دارد بر این که ما چه کاری را به منظور اجتناب از مشکلات باید انجام دهیم.  
 چون زحل دلالت بر کنترل کردن و نظارت دارد می تواند همچنین دلالت بر عقب نگه داشتن یا به تأخیر انداختن داشته باشد. زحل می تواند سبب کمبود وقت و یا افزایش وقت در مدیریت زمان شود.  
 همچنین زحل دلالت دارد بر درسها، محدودیتها، قرارداد و عهدنامه، پدر ما، ایستادگی، قانون و دستورالعمل، هوشیار و تودار بودن و دلالت دارد بر اینکه چه درسهایی باید ما یاد بگیریم، چه کارهایی بایستی انجام دهیم و در چه موقعیتهای مسئولیتها و وظایف ما واقع شده است. زحل درک شخصی تو از زمان را معیارگذاری می کند.  
 کوکب زحل به طور کلی دلالت دارد بر: اکتفای ذاتی و خودکفایی و به خود متکی بودن و استغنائی از دیگران، تأدیب نفس، خویشتن داری، ناظم و مرتب کننده، انتظام و انضباط، قابلیت استغناء طبع، غرور، صبر و بردباری، حاصل کردار انسان، مسئولیت، پایداری، مربی بودن، رفتار پدرا نه داشتن، استقامت.

**♄ 60° - اپل اتصال = تسدیس قمر با زحل = ادامه اتصال تسدیس قمر با زحل،**

محدوده ارتباط این وضعیت فلکی از:

۲۲ سنبله ساعت ۱۶:۲۱ (در تنجیم کهن) شروع

و تا امروز ۲۳ سنبله ساعت ۰۲:۰۱ لحظه دقیق اتصال (نهایت و حاق اتصال) ادامه دارد.

**♄ 60° - sep انصراف = تسدیس قمر با زحل = شروع انصراف قمر از تسدیس با زحل،**

محدوده ارتباط این وضعیت فلکی از:

امروز ۲۳ سنبله ساعت ۰۲:۰۱ لحظه دقیق اتصال (نهایت و حاق اتصال) شروع

و تا ۲۴ سنبله ساعت ۰۰:۱۸ نهایت انصراف (در تنجیم کهن) ادامه دارد.

**♄ 180° - sep انصراف = مقابله زحل با اورانوس = ادامه انصراف زحل از مقابله با اورانوس،**

محدوده ارتباط این وضعیت فلکی ۵۷ روز (در تنجیم کهن) از:

۳۰ سرطان ساعت ۱۷:۲۹ لحظه دقیق اتصال (نهایت و حاق اتصال) شروع

و تا ۲۴ سنبله ساعت ۱۷:۰۰ نهایت انصراف (در تنجیم کهن) ادامه دارد.

**هنگام شناسی:** این وقت دلالت دارد بر: وجود زمینه رفتار عجولانه در اقدامات و رفتارها؛ و عضویت یا ورود به تجمعاتی؛ بدون توجه به اهداف آنها؛ یا بخاطر نظر دیگران، لذا لازم است که قبل از پیوستن به هر تجمعی باید فکر کنی که چه بسا وابستگی به برخی از آنها برای تو مفید نخواهد بود، از بر هم زدن روابط بپرهیز که به حرفه ات آسیب می زند، باید از سلامتیت مراقبت کنی که احتمال آسیب دیدن از حوادث یا عملهای جراحی بسیار است. این هنگام تو را وادار به مراعات مصالح گروهی نموده، و علیرغم پیش بینی روشن و صحیح از وضعیت فعلی و آینده ات؛ ولی با همه اینها ممکن است در اوقات پیش بینی نشده ای؛ تلاشهایی با موانع و شکستهایی مواجه شود؛ که توسط دشمنان ایجاد شده است، این هنگام زمینه ساز جدایی از شریک زندگی بوده؛ که ناشی از احساس به استقلال و آزادی در رفتار؛ یا شکاف عمیق بین افکار تو و اندیشه های او می باشد. این وضعیت فلکی دلالت دارد بر وجود زمینه جهت بروز آشوبها و شورشهای پیوسته، بوسیله دخالتهای نیروها و عوامل بیگانه و بیرونی، هیچ شغل یا فعالیت اقتصادی را در این وقت شروع نکن. این وضعیت فلکی دلالت دارد بر وجود زمینه جهت مواجهه با آنچه لطمه به موقعیت شخص شده و منجر به پذیرفتن اموری ناخواسته برای عبور از عوارض پیش آمده گردیده، ارتباطات عاطفی که در این وقت برقرار شود همراه با بدنامی یا حرف و نقل دیگران می گردد. این وضعیت فلکی دلالت دارد بر عدم وجود زمینه جهت آشکار شدن مشکلات شخصی، ممکن است رابطه ای را که نمی خواهی دیگران از آن مطلع شوند، برای تو جلوه و شهرت بدی برای تو بیاورد.

**♄ 90° - sep انصراف = تربیع زحل با پلوتون = ادامه انصراف زحل از تربیع با پلوتون (در تراجم)،**

محدوده ارتباط این وضعیت فلکی ۸۳ روز (در تنجیم کهن) از:


۳۰ آسد ساعت ۱۲:۵۳ لحظه دقیق اتصال (نهایت و حاق اتصال) شروع

و تا ۲۰ عقرب ساعت ۰۲:۳۹ نهایت انصراف (در تنجیم کهن) ادامه دارد.

انفصال تام در ۲۲ ثور ساعت ۱۴:۲۹ می باشد.

**هنگام شناسی:** برانگیزنده حوادث خارجی که سبب نگرانیها و مشکلات حرفه ای یا تغییرات ریشه ای در گرایشهاست می گردد، شما را به تجدید نظر در مبانی فکری و باورهای شخصی واداشته زمینه ارتباطات ناسالم یا غیرت و حسادت شدید نسبت روابط دیگران موجب می شود که زندگی فاجعه آمیز و هولناکی پیدا کنی و در معرض خیانت و خدعه در مقاصد و عواطف دیگران بوده، زمینه رکود توان غریزی وجود دارد. این وضعیت فلکی دلالت دارد بر وجود زمینه جهت برای ایجاد روابط پر سر و صدا، و تغییرات تند و پیش بینی نشده.

احوال و جایگاه سایر کواکب و سیارکها و نقاط کیهانی در بروج فلکی و بروج نجومی

												
سیارک وستا ♁	سیارک جونو ♃	سیارک پالاس ♄	سیارک کرس ♅	سیارک لیلیت ♁	قمر آسود ♁	شیرون ♁	ذنب ♁	رأس ♁	پلوتون ♇	نپتون ♆	اورانوس ♅	اجرام و نقاط کیهانی
Vesta	Juno	Pallas	Ceres	Lilith	Lilith	Chiron	SNode	Node	Pluto	Neptune	Uranus	
17°23'	20°59'	21°16'	24°11'	17°18'	08°38'	27°23'	09°01'	09°01'	02°47'	26°39'	28°55'	جایگاه فلکی Tropical در بروج
Lib	Leo	Sco	Sgr	Lib	Psc	Aqr	Cnc	Cap	Cap	Aqr	Psc	
d	b	e	f	d	i	h	a	g	g	h	i	
میزان	اسد	عقرب	قوس	میزان	حوت	دلو	سرطان	جدی	جدی	دلو	حوت	
							تراجم ضعیف	تراجم ضعیف	تراجم ضعیف	شرف قوی تراجم بطنی ضعیف	تراجم بطنی ضعیف	احوال کواکب
17°00'	20°37'	20°54'	23°48'	16°55'	08°16'	27°00'	08°39'	08°39'	02°25'	26°17'	28°33'	جایگاه نجومی Sidereal در بروج
Vir	Cnc	Lib	Sco	Vir	Aqr	Cap	Gem	Sgr	Sgr	Cap	Aqr	
c	a	d	e	c	h	g	`	f	f	g	h	
سنبله	سرطان	میزان	عقرب	سنبله	دلو	جدی	جوزا	قوس	قوس	جدی	دلو	

اورانوس

**دلالت اورانوس:** سیاره تحولات عظیم (انقلاب): اورانوس را سیاره انقلاب یا تحولات عظیم نامند و دلالت دارد بر فراهم کردن آزادی، استقلال و از بین بردن محدودیتها و می تواند ما را از از خوابهای فکری بیدار کند و ما را رها کند. بنابراین اورانوس دلالت دارد بر انقلاب، تحولات و دگرگونی های انقلابی و کلی، آزادی، بیدار کردن و بیدار شدن.

اورانوس دلالت دارد بر تغییر و دگرگونی عظیم، ریشه ای و اساسی و حتی ناگهانی. این امر موارد زیادی از جمله شکسته شدن سنتهای معمول را نیز در بر می گیرد. و دلالت دارد بر امور غیرمعمول و غیرمنتظره (پیش بینی نشده) و بر فناوری و برق، علوم و علم تنجیم و بر الهام و وحی و همچنین دنیای دیگر (عقوبی).

اورانوس و ماه بر تخیلات و رؤیاهای دلالت دارند ولی اورانوس دلالت بر رؤیاهای و تخیلات عقلانی و روشنفکری برای بهتر کردن آینده بشریت دارد، رؤیاهای و تخیلات ماه اساساً بیشتر بر پایه احساسات می باشند. اورانوس ممکن است تلاش داشته باشد برای اینکه تمام مردم برادر و خواهران یکدیگر باشند. اورانوس دلالت دارد بر نواحی که ما آن را غیر معقول و خلاف عرف می دانیم و بر متفاوت بودن از چیزها یا انجام کارها و یا چیزهایی به طور متفاوت از آنچه که معمول است و یا انتظار می رود که بعضی اوقات سبب تغییرات شدید و جدی از يك وضعیت به وضعیت دیگر می شود به عبارت دیگر دلالت بر ابتکار و اختراع و نوآوری نیز دارد.

از مکانها و اشیا دلالت دارد بر ایستگاه تلویزیون، ماهواره ها، برق، امواج رادیو، رایانه، اینترنت، فناوری های جدید، پرتو لیزر، میدان مغناطیسی، اندیشه خوانی و تلپاتی، دستگاه تهویه مطبوع هوا، یخ، کوه یخ، یخچال طبیعی. اورانوس بیوتش همانند زحل است (برج دلو و جدی) و در این بروج دلالتش قویتر است.

♁ || 4 - sep انصراف = توای مشتری با اورانوس = ادامه انصراف مشتری از توای با اورانوس (در تراجم)،

محدوده ارتباط این وضعیت فلکی ۲۹ روز (در تنجیم کهن و در تنجیم جدید) از: ۷ سنبله ساعت ۰۹:۳۶ لحظه دقیق اتصال (نهایت و حاق اتصال) شروع و تا ۴ میزان ساعت ۰۱:۰۰ نهایت انصراف (در تنجیم کهن و در تنجیم جدید) ادامه دارد. انصراف تام در ۴ میزان ساعت ۰۱:۰۰ می باشد.

♁ 180° - sep انصراف = مقابله زحل با اورانوس = ادامه انصراف زحل از مقابله با اورانوس،

محدوده ارتباط این وضعیت فلکی ۵۷ روز (در تنجیم کهن) از: ۳۰ سرطان ساعت ۱۷:۲۹ لحظه دقیق اتصال (نهایت و حاق اتصال) شروع و تا ۲۴ سنبله ساعت ۱۷:۰۰ نهایت انصراف (در تنجیم کهن) ادامه دارد.

♄ 90° - appi اتصال = تریبج اورانوس با پلوتون = ادامه اتصال تریبج اورانوس با پلوتون (در تراجع)،

محدوده ارتباط این وضعیت فلکی ۱۴۰ روز (در تنجیم کهن) از:

۷ جوزا ساعت ۰۳:۰۵ (در تنجیم کهن) شروع

و تا ۲۲ میزان ساعت ۱۴:۲۰ نهایت انصراف (در تنجیم کهن) ادامه دارد.

**هنگام شناسی:** این وقت دلالت دارد بر: زمینه مورد هجوم یا حوادث واقع شدن در این مدت وجود دارد.

Retrograde Uranus = تراجع اورانوس = محدوده ارتباط این وضعیت فلکی ۱۵۲ روز = ۱۷ سرطان ساعت ۱۹:۴۸ تا ۱۴ قوس ساعت ۴:۴۸

**دلالت اجمالی:** کوکب اورانوس در سیر مستقیمش هر یک سال و ۴ روز یکبار تراجع داشته، از آنجا که کوکب اورانوس به طور کلی دلالت دارد بر: درک مستقیم، تغییرات ناگهانی و جذبه، افکار فردی و مستقل، لذا در حالت تراجع اثرات اورانوس و خواص و موارد مربوط به دلالت‌های اورانوس طی این ایام کاهش چشمگیری پیدا می‌کند. هنگام تراجع بطور کلی زمان تأمل و بازنگری در کارها است نه شروع هر کاری، و برای شروع کارهای مربوط به کوکب متراجع نامناسب است.

**دلالت تفصیلی:** تراجع اورانوس به طور کلی: رویدادهای غیر قابل پیش بینی یا غیر منتظره اتفاق می‌افتد. در طبیعت چیزهایی دچار دگرگونی می‌شوند. که گاه به صورت آشفتگی هوا، طوفانهای شدید، زلزله و یا آتشفشان نمود پیدا می‌کند. که نتیجه ی آن اختلال در ارتباطات و وسایل ارتباطی نظیر ماهواره های ارتباطی و یا خطوط انتقال می باشد. دگرگونی‌های به وجود آمده ممکن است در روابط اجتماعی و کار نیز پدید بیاید که گاه بصورت استقلال طلبی و یا خواست عمومی به عدم بازگشت به عقب و یا ساکن شدن در یک وضعیت نمود پیدا می‌کند. با پدید آمدن این رفتارهای غریب چه در طبیعت و چه در مسائل دیگر سبب افزایش هوشیاری و روشن فکری مردم نسبت به مسائل و محیط اطرافشان می‌شود.

**توصیه:** تا حد ممکن از سفرهای هوایی خودداری شود. (بدلیل وضعیت هوا و اختلال در ارتباط‌های ماهواره ای) در این زمان سعی کنید تغییری در خود به وجود آورید و برای شروع طرحی به منظور ایجاد استقلال شخصی خود برنامه ریزی کنید.

## نپتون

**دلالت نپتون:** سیاره تعالی و برتری: نپتون دلالت دارد بر تصحیح کردن (تغییرات کم) برای بهتر شدن و پاک شدن. ما با تصحیح کردن، برخی چیزها را به مراتب بالاتر ارتقا می‌دهیم که ممکن است سبب آرمانگرایی و وهم و خیال نیز شود. نپتون نیرویی برتر و ماورای جهان مادی است و با مذهب و اعتقادات ارتباط دارد.

زمانی که ذهن ما در گیر تهذیب کردن و عالم روحانی و غیردنیایی می‌شود ما برخی اوقات می‌توانیم اغفال بشویم و به سمت یک امر غیر حقیقی و غیر قابل اثبات حرکت کنیم. نپتون نقش یک پرده نازک مانند فیلم عکاسی را بازی می‌کند که نورها را لرزان و آشفته می‌کند و از حقیقت و واقعیت، خیال و وهم می‌سازد. نپتون همچنین ارتباط دارد با قربانی کردن و یا فداکاری کردن عظیم همانند تسلیم کردن خود و دست برداشتن از خود بخاطر مذهب و یا ایدئولوژی و افکار و عقاید. این می‌تواند معنی مشابه عدم مقاومت نیز باشد مثل عدم مقاومت در ورزشهای رزمی.

نپتون مشکلات و موانع، قراردادهای، کارهای نشدنی و غیره را حل می‌کند و در حالت منفی دلالت دارد بر اینکه ما خودمان را در اموری فریب می‌دهیم و غیر واقع عمل می‌کنیم. نپتون دلالت دارد بر رؤیا و تخیل و شهود (یا بینش) در حالت منفی این نشان دهنده جایی است که ما تلاش داریم از هر واقعیتی که ما آن را ناخوشایند می‌پنداریم، اجتناب کنیم. گاهی اوقات ممکن است به صورت عدم قبول هر امر درونی یا مرموز بروز کند یا در نهایت ممکن است شخصی را بسازد که نمی‌تواند هیچ حرکتی را بدون مشاوری روانی انجام دهد. قدرتهای شهودی ممکن است مسدود شود یا بر عکس آنها، ممکن است فعال شوند ولی با یک حالت کینه ورزی و انتقام و دائماً با استنتاجها که به طور منطقی حاصل می‌شوند مخالفت کنند و یا آنها را تکذیب کنند.

همچنین دلالت دارد بر اعتیادها مانند مشروبات الکلی و مواد مخدر و همچنین بر علاقه ی ما به موسیقی، وحی، عرفان، معنویت، رؤیاهای، اصلاح و دگرگون کردن وضعیتها و یا شرایط برای بهتر شدن آنها، روشنایی و تأثیر پذیری. بیوت نپتون همانند مشتری است (حوت و قوس) و در آنها دلالت قویتری دارد.

♃ IN Exaltation = شرف نپتون (برج دلو h) = محدوده ارتباط این وضعیت فلکی ۴۸۱۳ روز = ۱۰ دلو سال ۱۴۱۸ هجری قمری (۹ بهمن ۱۳۷۶ هجری شمسی) ساعت ۹:۵۰ تا ۱۵ حمل سال ۱۴۲۲ هجری قمری (۱۵ فروردین ۱۳۹۰ هجری شمسی) ساعت ۱۶:۰۰

♄ 120° - sep انصراف = تثلیث مریخ با نپتون = ادامه انصراف مریخ از تثلیث با نپتون، محدوده ارتباط این وضعیت فلکی ۶ روز (در تنجیم کهن) از:

۱۹ سنبله ساعت ۰۴:۱۶ لحظه دقیق اتصال (نهایت و حاق اتصال) شروع

و تا ۲۴ سنبله ساعت ۱۴:۵۵ نهایت انصراف (در تنجیم کهن) ادامه دارد.

Retrograde Neptune = تراجع نپتون = محدوده ارتباط این وضعیت فلکی ۱۵۶ روز = ۱۲ جوزا ساعت ۹:۴۸ تا ۱۴ عقرب ساعت ۲۱:۰۳

**دلالت اجمالی:** کوکب نپتون در سیر مستقیمش هر یکسال و دو روز یکبار تراجع داشته، از آنجا که کوکب نپتون به طور کلی دلالت دارد بر: آرمان گرایی، اعتقادات، دین، ایمان، اخلاص، معنویت؛ (در زمینه های مثبت)، و اعتیاد، فرار از واقعیات، واقع بین نبودن، ساده لوحی، سرخوردگی، بیشرفی و تقلب (در زمینه های منفی)، لذا در حالت تراجع اثرات نپتون و خواص و موارد مربوط به دلالت‌های نپتون طی این ایام کاهش چشمگیری پیدا می‌کند. هنگام تراجع بطور کلی زمان تأمل و بازنگری در کارها است نه شروع هر کاری، و برای شروع کارهای مربوط به کوکب متراجع نامناسب است.

**دلالت تفصیلی:** تراجع نپتون به طور کلی: در این زمان مرز بین حقیقت و خیال(وهم) مشخص نیست. و انرژی زندگی خیالی بیشتر از زندگی حقیقی است. بنابراین رؤیاهای در این زمان بر شما غلبه بیشتری دارند.

**توصیه:** به شرم و فراست خود اعتماد کنید و به اندیشه ها و تفکر خود احترام بگذارید تا مرزهای حقیقت و وهم و خیال را دریابید.

## پلوتون

**دلالت پلوتون:** سیاره تغییرات کلی در اشخاص و چیزها: پلوتو دلالت دارد بر تغییر شکل دادن و تغییرات کلی در ظاهر و یا خصوصیات چیزها به ویژه اینکه سبب بهتر شدن آنها شود. پلوتو بر مرگ دلالت دارد که اساساً نوعی تغییر شکل حیات می باشد. از زندگی دنیوی به مرگ که تولدی دوباره است و حیاتی به نوعی دیگر می باشد. مرگ و زندگی را می توان به صورت انتقال از یک وضعیت به وضعیت دیگر در نظر گرفت. زندگی و مرگ کنایه از فرآیندی است که بوسیله آن برخی چیزها کاملاً نابود و تبدیل به چیزهای نو و معمولاً بهتر می شود. با توجه به این مفاهیم دلالت دیگر پلوتو که تولد مجدد است واضحتر می شود که ساختنی جدید از راه بهتر است. تولد مجدد عرصه های زیادی را در بر می گیرد به عنوان مثال می توان اشاره کرد به فردی فاقد اخلاق که با احیاء معنویت خود به فردی اخلاقی تبدیل شود.

پلوتو مثل یک نسخه فوق العاده از مریخ است. یکی از تفاوت های اصلی آن است که مریخ معمولاً باز است و آشکار در حالیکه پلوتو دلالت می کند بر نیروهای ناخودآگاه و پنهان که به صورت نادیده ساخته می شوند و سپس با قدرتی آتشفشانی منفجر می شوند.

پلوتون دلالت دارد بر چیزها و یا امور مخفی و سری که اغلب در خاک و شاید در ذهن مدفون هستند. همچنین این سیاره دلالت دارد بر روانکاو و درمان های مشابه و معالجه عمق افکار.

پلوتو دلالت دارد بر انرژی اتمی که اغلب از ذره ای به ذره دیگر با آزاد سازی مقدار زیادی انرژی تبدیل می شود. پلوتو همچون اتم سفت (سخت) انرژی درونی را در خود نگه داشته اما وقتی که آزاد می شود به طور ناگهانی بوده و با قدرت بسیار اتفاق می افتد. برای فهمیدن موضوعات سری که پلوتو با آن ارتباط دارد، راه آن فراگیری علوم برای بازگشایی از رموز پنهان طبیعت است. به عنوان مثال پلوتو دلالت دارد بر مرگ و حیات و برخی از این رموز اشاره دارند به اینکه بفهمیم چگونه زندگی را خلق کنیم و یا مثلاً رخدادهای درون سلولهای بیولوژیکی را تغییر شکل دهیم تا به طولانی تر کردن عمر منتهی شود. رموز پلوتو همچنین شامل افکار مخفی ذهن نیز می شود. ناحیه ای که ما شرمساری یا احساس گناه را مخفی می کنیم.

منجمان عقیده دارند که پلوتو نه سعد است و نه نحس. برای نمونه جایی که لغت "نایدی (فنا)" برای پلوتو بکار برده می شود شاید تنها نیمی از آن درست باشد، بدین معنی که گرچه پلوتو کهنه را نابود می کند اما چیز جدید و بهتر را جای آن درست می کند. در صورتیکه اورانوس تنها چیز قدیمی را به جدید تبدیل می کند. همچنین پلوتو دلالت دارد بر تعارض بنیادی میان توسعه معنویات و غیر مادی با زندگی دنیوی.

از دیگر دلالت پلوتو که در ارتباط با آن بکار می رود: رفع و حذف، پاکسازی و تطهیر، ظاهر شدن، شدت و فرونی، افراطها و نهایتها. پلوتو بسیار نیرومند است و دلالت دارد بر قدرت و بر توانیهای بالقوه ما برای رشد و تعالی معنوی و همچنین مهارتها. همچنین دلالت دارد بر اموال سایر مردم.

خانه پلوتو همچون مریخ برج عقرب و حمل است و در این بروج دلالتش قویتر است.

**♁ 120° - app1 اتصال = تثلیث عطارد با پلوتون = ادامه اتصال تثلیث عطارد با پلوتون،**

محدوده ارتباط این وضعیت فلکی ۱۷ روز (در تنجیم کهن) از:

۱۴ سنبله ساعت ۲۰:۰۰ (در تنجیم کهن) شروع

و تا ۳۰ سنبله ساعت ۱۹:۰۰ نهایت انصراف (در تنجیم کهن) ادامه دارد.

**♁ 60° - sep انصراف = تسدیس زهره با پلوتون = ادامه انصراف زهره از تسدیس با پلوتون،**

محدوده ارتباط این وضعیت فلکی ۱۳ روز (در تنجیم کهن) از:

۲۱ سنبله ساعت ۱۳:۴۲ لحظه دقیق اتصال (نهایت و حاق اتصال) شروع

و تا ۲ میزان ساعت ۱۰:۰۰ نهایت انصراف (در تنجیم کهن) ادامه دارد.

**♁ 90° - sep انصراف = تربیع زحل با پلوتون = ادامه انصراف زحل از تربیع با پلوتون (در تراجع)،**

محدوده ارتباط این وضعیت فلکی ۸۲ روز (در تنجیم کهن) از:

۳۰ آسند ساعت ۱۲:۵۲ لحظه دقیق اتصال (نهایت و حاق اتصال) شروع

و تا ۲۰ عقرب ساعت ۰۲:۳۹ نهایت انصراف (در تنجیم کهن) ادامه دارد.

انفصال تام در ۲۲ ثور ساعت ۱۴:۳۹ می باشد.

**♁ 90° - app1 اتصال = تربیع اورانوس با پلوتون = ادامه اتصال تربیع اورانوس با پلوتون (در**

تراجع)،

محدوده ارتباط این وضعیت فلکی ۱۴۰ روز (در تنجیم کهن) از:

۷ جوزا ساعت ۰۳:۰۵ (در تنجیم کهن) شروع

و تا ۲۲ میزان ساعت ۱۴:۳۰ نهایت انصراف (در تنجیم کهن) ادامه دارد.

**♁ 0° - app1 اتصال = مقارنه پلوتون با رأس = ادامه اتصال مقارنه پلوتون با رأس،**

محدوده ارتباط این وضعیت فلکی ۲۴۹ روز (در تنجیم کهن و ۷۰ روز در تنجیم جدید) از:

۳ حمل ساعت ۲۲:۰۰ (در تنجیم کهن و از ۲۸ سنبله ساعت ۱۵:۰۰ در تنجیم جدید) شروع

و تا ۶ قوس ساعت ۱۷:۵۵ لحظه دقیق اتصال (نهایت و حاق اتصال) ادامه دارد.

وسط و غایت اتصال (قوت تمام) در ۲۸ سنبله ساعت ۱۲:۰۰ می باشد.

**Stationary Pluto = مکث پلوتون بعد از تراجع = محدوده ارتباط این وضعیت فلکی ۶ روز = ۲۱ سنبله**

ساعت ۱۹:۳۵ تا ۲۶ سنبله ساعت ۹:۱۰

## روزنامه گاه شناسی (تقویم نجومی تخصصی جامع)

**دلالت اجمالی:** کوکب پلوتون در سیر مستقیمش هر یکسال و دو روز یکبار تراجع داشته، از آنجا که کوکب پلوتون به طور کلی دلالت دارد بر: حساسیتهای فیزیکی.. لذا در حالت مکث اثرات پلوتون راکد می گردد و خواص و موارد مربوط به دلالتهای پلوتون طی ایام مکث با رکود مواجه می شوند.

**Retrograde Node and S.Node = تراجع رأس و ذنب =** محدوده ارتباط این وضعیت فلکی ۱۲ روز =  
۱۲ سنبله ساعت ۲:۱۹ تا ۲۴ سنبله ساعت ۸:۳۷

هنگام تراجع بطور کلی زمان تأمل و بازنگری در کارها است نه شروع هر کاری، و برای شروع کارهای مربوط به کوکب متراجع نامناسب است.

## شیرون

**دلالت شیرون:** شیرون شفا دهنده مجروحان و معلم بزرگ است و دلالت دارد بر: آموختن، گشایش (حل مشکلات)، فهمیدن اینکه چه چیز (یا چه امری) ضروری و حیاتی است، آشتی دادن میان تضادها، التیام و شفا دادن به طور کلی. هدیه او به دانش آموختگانش این است که توانایی های بالقوه خود را کشف و به سرنوشت (تقدیر) خود پی ببرند. دانش آموزان شیرون قهرمانان مشهوری هستند. همیشه شیرون یک حمایت کننده و پشتیبان بوده است و هرگز خودش را بزرگ ندانسته و مغرور نشده است. ذاتاً شیرون معلم بزرگی است که تواناییهای بالقوه دانش آموزانش را کشف و بیرون آورده و تواناییهای آنها را افزایش می دهد، بدین ترتیب دلالت دارد بر بیرون آوردن تمامی توانایی های بالقوه و شفا دهنده به طور کلی و نه تنها شفای جوارح و اعضاء بدن بلکه شفای مشکلات ذهنی و چیزهایی چون معالجه و برطرف کردن مشکلات زندگی، مشکلات گروهها، اجتماع، محیط و غیره. شیرون همچون زحل درک شخصی تو از زمان را معیارگذاری می کند. شیرون یک آغازگر است و به ما کمک می کند تا پیشرفتهای غیر منتظره را امکان پذیر کنیم با این دلالت شما برای ایجاد تغییر در زندگی خود پیش قدم شوید.

**♄ 120° - sep - انصراف = تثلیث مریخ با شیرون =** ادامه انصراف مریخ از تثلیث با شیرون،

محدوده ارتباط این وضعیت فلکی ۵ روز (در تنجیم کهن) از:

۲۰ سنبله ساعت ۰۷:۱۷ لحظه دقیق اتصال (نهایت و حاق اتصال) شروع  
و تا ۲۴ سنبله ساعت ۱۴:۵۵ نهایت انصراف (در تنجیم کهن) ادامه دارد.

**Retrograde Chiron = تراجع شیرون =** محدوده ارتباط این وضعیت فلکی ۱۵۲ روز = ۱۶ جوزا ساعت  
۲۲:۰۲ تا ۱۳ عقرب ساعت ۹:۳۹

**دلالت اجمالی:** شیرون یک آغازگر است و به ما کمک می کند تا پیشرفتهای غیر منتظره را امکان پذیر کنیم با این دلالت شما برای ایجاد تغییر در زندگی خود پیش قدم شوید.

**توصیه:** زمان آن است تا توانایی های بالقوه خود را که در گذشته شناخته نشده بودند را کشف کنیم چون اغلب این تواناییها از نقاط قوت افراد هستند اما شناخته نشده و رشد پیدا نکرده اند و همین سبب عدم پیشرفت و ترقی افراد در زندگی شده است.

# راه‌های عمومی تقویم نجومی بنیاد حیات اعلی

## ۱- مبدأ سالشمار و نوارخ تقویم:

نظر به اسلامی بودن تقویم نجومی بنیاد حیات اعلی و رواج تاریخ هجری؛ لذا مبنای اصلی این تقویم بر اساس تاریخ هجرت حضرت خاتم الانبیاء محمد مصطفی صلی الله علیه و آله می باشد. اما تاریخهای مطرح در تقویم بنیاد حیات اعلی محدود به تاریخ هجری نبوده، و تاریخ آفرینش حضرت آدم علیه السلام و میلادی محمدی صلی الله علیه و آله و عصر حضرت صاحب الامر علیه السلام را نیز دارا می باشد، افزون بر روزشمار و تقویم هجری قمری دارای معادل آن با تاریخ هجری شمسی از ماههای باستانی، و نیز معادل آنها از تقویم بروج شمسی و نیز تقویم اسکندر ذوالقرنین با ماههای رومی، و تقویم میلادی مسیحی با ماههای غربی می باشد.

**تاریخ آفرینش حضرت آدم علیه السلام:** دیرینه ترین هنگام در تقویم بنی آدم، بلکه اولین واقعه در تاریخ بشر امروزی؛ همانا آفرینش حضرت آدم ابو البشر علیه السلام می باشد، لذا یادآوری تاریخ این هنگام برای ما فرزندان او، و بویژه در يك تقویم الهی بسیار بجا و شایسته بوده، بلکه کهن ترین سرآغاز تقویم بشر است. هر چند در فاصله زمان حضرت آدم علیه السلام با ما و نیز مقدار عمر شریفش اختلاف نظر وجود دارد، ولی ما کهن ترین تاریخ را از کلام خازنان وحی (علیهم السلام) برگرفته ایم، بنا بر نقل جناب سید بن طاووس<sup>(۱)</sup> از صحف حضرت ادریس علیه السلام، از ابتدای آفرینش جناب آدم صفي الله علیه السلام و سرشتن خمیره و طینتش؛ تا ابتدای دمیدن روح در او: ۱۲۰ سال، و از هنگام دمیدن جان تا هنگام وفاتش: ۱۰۳۰ سال فاصله بوده است، و بنابر روایت جناب فضل بن شاذان (از یاران چهار امام هشتم تا یازدهم (علیهم السلام))، فاصله وفات حضرت آدم تا هنگام ولادت حضرت پیامبر صلی الله علیه و آله ۹۹۰۰ سال می باشد.<sup>(۲)</sup>  $(۱۲۰ + ۱۰۳۰ + ۵۳ + ۱۴۲۷ = ۱۲۵۳۰)$ .

تذکر: موضوع آفرینش حضرت آدم و نسل او که انسان امروزی هستند؛ نباید با دوره های مختلف قبلی انواع بشرینما (که در دورانهایی قبل از حضرت آدم بوده و منقرض شده اند) اشتباه و مخلوط بشود، این گونه های بشرینما از نظر درك و عقل؛ توانایی بشر امروز را نداشته اند، و به عبارتی ممکن است بشر بوده باشند، ولی آدم نبوده اند. نتیجه تحقیقات دانشمندان جدید نیز سابقه بشر امروزی را بیش از تاریخ مزبور نمی داند.

**تاریخ میلادی محمدی صلی الله علیه و آله:** نظر به رواج بین المللی تاریخ میلادی مسیحی، و ذکر آن در تقویم، برای ارتقای آگاهی اهل ایمان و حفظ اهمیت میلاد حضرت پیامبر صلی الله علیه و آله این تاریخ نیز در تقویم ملاحظه گردیده، و همراه با معادل میلادی مسیحی ذکر شده است، (تاریخ هجرت + ۵۳ سال عمر حضرت در وقت هجرت = ۱۴۸۰ تاریخ میلادی محمدی صلی الله علیه و آله).

**تاریخ عصر حضرت امام زمان علیه السلام:** از آنجا که وجهه الهی همه اهل حق، حضرت مولا صاحب الامر علیه السلام بوده، و ما اهل آخر الزمان در عصر این امام و حجت الهی بسر می بریم لذا برای پاسداشت این ارزش؛ و حفظ توجه لازم به این امر؛ مبدأ تاریخ شروع دوره امامت حضرتش (۲۶۰ هجری) که سرآغاز عصر آن حضرت است را نیز در تقویم لحاظ کرده ایم (۱۴۲۷ تاریخ هجرت - ۲۶۰ = ۱۱۶۷ تاریخ عصر حضرت امام زمان علیه السلام).

## ۲- آغاز سال:

ابتدای سال قمری و اولین ماه از آن در نزد عامه ناس و اعراب، محرم الحرام است، ولی در کلام خازنان وحی (علیهم السلام) ماه مبارک رمضان اولین ماه سال و آغاز سال برای اهل حق می باشد که در موضوعی جداگانه تفصیل این مطلب در مرسولات بنیاد حیات اعلی شرح شده است، از آنجا که مبنای تقویم بنیاد حیات اعلی کلام خازنان وحی و حضرات معصومین (علیهم السلام)

(۱) کتاب سعد السعود، سید بن طاووس، ص ۲۷، نقل بحار الأنوار ج ۱۱ ص ۲۶۹

(۲) کتاب الفضائل، فضل بن شاذان ص ۲۴، نقل بحار الأنوار ج ۱۵ ص ۲۸۸

بوده و بر روش اعراب و عادت عوام رجحان داشته؛ لذا همین هدایت الهی را نصب العین قرار داده، و این تقویم که بر محور ماههای قمری می باشد را بر ترتیب هدایت گنج بانان وحی (علیهم السلام) منظم نمودیم.

## ۲- افق تقویم:

مرکز خشکی کره زمین بیت الله الحرام و مکه مکرمه می باشد، لذا همین نقطه را نصف النهار مبدأ، و ساعت مبنای تقویم نجومی قرار داده و اختلاف ساعت بقیة نواحی کره زمین را نسبت به کعبه مشرفه ذکر می کنیم.

مقدار دقیق طول و عرض جغرافیایی بلاد و اختلاف افق بلاد با نصف النهار مبدأ کعبه مشرفه در جداول اختلاف افق منتشره در مرسولات نجومی بنیاد حیات اعلی مشخص گردیده است و افزایش آن نسبت به ساعت منطقه ای نصف النهار مبدأ با علامت (+) و کاستن آن با علامت (-) اشاره شده است. مثلاً برای تعیین ساعت اوقات فلکی مانند تحویل به بروج برای بلاد ایران که در شرق مکه مکرمه واقع هستند مقدار ۳۰ دقیقه به ساعات تقویم افزوده می گردد. اختلاف افق تقویم عربی بلاد با تقویم عربی مکه مکرمه نیز در ستون آخر جداول اختلاف افق بلاد ذکر شده است. مختصات جغرافیایی بلاد نیز از تصاویر ماهواره ای که برای مقاصد دقیق نظامی تهیه شده اند استخراج شده است که فعلاً دقیقترین مختصات جغرافیایی به شمار می رود.

## ۴- ساعات تقویم:

ساعات ذکر شده در تقویم بر اساس ساعت رایج زوالی (زوال شب) یا ظهرکوک (تعبیرعامیانه) که مبدأش نیمه شب است می باشد، و نظر به دقت شمارش (صفر تا ۲۴) از این روش استفاده شده است.

## ۵- ساعت تابستانی:

در برخی کشورها مرسوم است که در ابتدای فصل بهار یا در تابستان يك ساعت یا دو ساعت، ساعتها را جلو می کشند و در پاییز یا موعد مقرر دیگر آن را به جای اول باز می گردانند این تغییرات در همه کشورها از لحاظ مقدار و زمان تغییر یکسان نبوده و برخی نیز انجام نمی دهند از این رو در افق جهانی تقویم و در محاسبه اوقات مکه مکرمه و اختلاف ساعت بلاد، اختلاف ساعت تابستانی منظور نشده است. و در تقویم منتشره؛ بیان ساعت جهانی KMT به افق مکه مکرمه و جداول اختلاف ساعت بلاد، بنا بر ساعت افق حقیقی عرضه می شود.

کاربران تقویم اگر بخواهند ساعت تابستانی آنرا بدست بیاورند باید مثلاً در ایران (و در برخی از دورانهای دولتی ایران) از ابتدای فصل بهار تا ابتدای پاییز که يك ساعت ساعتها به جلو کشیده می شود به مقادیر اختلاف مربوط به شهرهای ایران يك ساعت نیز باید افزوده گردد تا با وقت رسمی در ایران تطبیق گردد.

## ۶- مبنای ساعت طلوع و غروب آفتاب و فجر:

مبنای تعیین ساعت فجر همان ملاک حسی و شرعی آنست، که همان فجر حقیقی و بالا آمدن خورشید تا ۱۸ درجه زیر افق می باشد، این استخراجات از محاسبات و جداول اوقات مرکز نجوم نیروی دریایی آمریکا تهیه می شود که از دقیقترین و معتبرترین مراکز نجومی جهان می باشد.

مبنای تعیین ساعت طلوع آفتاب طلوع لبه بالایی قرص خورشید با حساب تصحیحات انکسار نور در وقت طلوع می باشد که دقیقترین محاسبه به لحاظ رصدی و حسی می باشد. و مبنای غروب آفتاب نیز همینطور غروب لبه بالایی قرص خورشید با حساب تصحیحات انکسار نور خورشید است. مقادیر مبنای تقویم در محاسبات طلوع و غروب خورشید، جداول اوقات مرکز نجوم نیروی دریایی آمریکا و همچنین زیج مرکز نجومی آسترودینس سوئیس است که معتبرترین مراجع برای محاسبات نجومی و تنجیمی است.

## ۷- ترتیب شب و روز ایام در تقویم:

ترتیب ذکر شب و روز ایام در تقویم بنیاد حیات اعلی همانطور است که در قرآن کریم ذکر شده و در مکتب وحی تعلیم گردیده و در فرهنگ اسلامی تبیین شده است و شب مقدم بر روز می باشد، و این همان اسلوب و روش تقویم قمری طول تاریخ دوران اسلامی همه جهان اسلام؛ از ابتدای کتابت و نشرش بوده است بلکه در تقویم فارسی و عربی و نیز جمیع امم مشرق زمین نیز از زمانهای قدیم ترتیب شمارش روز و شب چنین بوده است.



از این روست که شب مقدم بر روز و شروعش از غروب آفتاب تا طلوع آفتاب است و روز بعد از شب است و شروعش از طلوع آفتاب تا غروب است و با غروب آفتاب یک شبانه روز تمام شده و روز بعد آغاز می شود. ولذا در زبان عموم مؤمنین: شب جمعه زودتر از روز جمعه شروع می شود، در این روش یک شبانه روز از ابتدای شب که غروب آفتاب است آغاز می شود نه از نیمه شب و نه از طلوع آفتاب، و منظور از شب جمعه که در آن دعای کمیل خوانده می شود، عشاء و شام بعد از روز جمعه نیست بلکه منظور شب مقدم بر صبح جمعه که بعد از غروب پنجشنبه شروع شده و تا طلوع آفتاب صبح جمعه می باشد، و روز جمعه پس از آن و با طلوع آفتاب جمعه آغاز شده تا غروب آفتاب جمعه ادامه یافته و بعد از آن جزو شب شنبه محسوب می شود. در تقویم صحیح از غروب آفتاب هر روز تاریخ یکروز اضافه می شود.

این توضیح بسیار مفصل برای اصلاح عادت غربی است که در سالهای اخیر به برخی محیطهای شرقی نیز سرایت کرده و بخاطر نفوذ فرهنگ استعمار در برخی ممالک اسلامی و مشرق زمین نیز رایج گردیده است، که در این روش غیر صحیح: روز را مقدم بر شب یاد می کنند، و شب شنبه را که بعد از غروب جمعه آغاز می شود ادامه جمعه حساب کرده و برای اینکه با "شب جمعه" اشتباه نشود، در سالهای اخیر در زبان فارسی به "جمعه شب" تعبیر می شود.

البته این روش غلط با اصطلاح روز (به معنی شبانه روز) که در تقویم غربی این زمان متداول است و روز جمعه را از ساعت ۱۲ نیمه شب در شب جمعه تا ۱۲ نیمه شب در شب شنبه حساب می کند نیز متفاوت است، در روش تقویم غربی هر شب دو نصف شده و یک نیمه به روز قبل نسبت داده شده و نیمه دیگر به روز بعد نسبت داده می شود، مثلاً قسمتی از شب جمعه که قبل از نیمه شب واقع است را جزو پنجشنبه حساب می کنند و قسمتی دیگر که بعد از نیمه شب واقع است را جزء جمعه حساب می کنند در این روش بعد از ساعت ۱۲ شب؛ تاریخ یک روز اضافه می شود و این قرارداد غربیها برخلاف فرهنگ وحی و ارزشهای دینی و همچنین تقاویم امم قدیم از ابتدای تأسیسشان در زمان انبیاء الهی علیهم السلام می باشد.

پس بدین ترتیب وقتی در تقویم های نجومی بنیاد حیات اعلی درج شده که ورود قمر به برج فلکی حمل یکشنبه ۹ ربیع الاول ساعت ۱۹:۴۱ یعنی در شب یکشنبه که قبل از طلوع آفتاب یکشنبه واقع است می باشد، نه شام یکشنبه و یا یکشنبه شب (به تعبیر عامیانه). همچنین وقتی ذکر می شود هم آبی قمر و منزل اکلیل در سه شنبه ساعت 0:55 است یعنی در شب سه شنبه ساعت پنجاه و پنج دقیقه بعد نیمه شب قمر با نجوم منزل اکلیل اقتران یا اقتراب دارد و منظور عشاء یا شام سه شنبه نیست.

جهت وضوح بیشتر اوقات شب و روز؛ آنها را با رنگهای متفاوت در تقویم مشخص کرده ایم اگر ساعت ذکر شده به رنگ **آبی** باشد نشان دهنده وقوع آن در **شب** است و ساعات به رنگ **ارغوانی** نشان دهنده وقوع آن در **روز** است. در بالای اولین ستون تقویم همگانی تقدم شب بر روز به این نحو: **شب** و **روز** مشخص شده است.

#### ۸- مبنای اوقات وقایع فلکی:

برخی از حوادث و وقایع فلکی که در علم نجوم و تنجیم مورد توجه است؛ بر اساس آنچه در نظر راصد زمینی است بوده نه واقعیت فلکی آن، و بر همان اساس اصطلاحات مربوطه وضع شده است، که این روش مطابق رصد حسی ناظر (Topocentric) است که مبنای تأسیس این علم و رایج مبنای آن از دیرینه ترین زمانها بوده است، ولی از آنجا که محاسبه بر این اساس لازمه اش استخراج جداگانه تقویم برای هر یک از نقاط زمین بوده و دیگر ارائه تقویم واحد برای همه زمین عملی نبوده لذا به ناچار عموم اوقات فلکی را بر اساس **مبنای ناظر فلکی (Geocentric) در مرکز کره زمین محاسبه نموده** و کلیه تقاویم و مرسولات نجومی بنیاد حیات اعلی؛ اوقات فلکی این حوادث بر اساس موقعیت ناظر فلکی (Geocentric) در نظر گرفته شده و مطابق آن اطلاعات نجومی استخراج گردیده است.

#### ۹- منبع استخراج اوقات فلکی:

منبع کلیه استخراج اوقات فلکی این تقویم، (از مواضع قمر و شمس و سایر ستارگان) محاسبات و جداول تهیه شده متخصصان سازمان بین المللی فضایی ناسا و معتبرترین زیج امروز جهان، مرکز نجومی سویس می باشد.

# پژوهشگرده ها و آموزشگرده های بنیاد حیات اعلیٰ

علوم معرفت الهی - علوم زبان وحی - علوم کلام وحی

علوم تلاوت کلام وحی - علوم کلام حازنان وحی - علوم فقہ آئین الهی

علوم تقویم نجوم تنجیم - علوم طب جامع - علوم پاکزستی

آموزش برتر (اعلیٰ) - علوم برتر (اعلیٰ) - علوم توانمندی بانسروی الهی

علوم انساب و تبارشناسی - رسانه های حیات اعلیٰ

طرح و برنامه ریزی پژوهشی و مدیریت و اشراف علمی

## دار المعارف الإلهیة

۱۴۳۱

<http://Aelaa.net>

[tanjim@aelaa.net](mailto:tanjim@aelaa.net)

[nojum@aelaa.net](mailto:nojum@aelaa.net)

[taqwim@aelaa.net](mailto:taqwim@aelaa.net)

# والحمد لله رب العالمین